

Sosiaali- ja terveysviesti on Sosiaali- ja terveysturvan keskusliiton äänenkannattaja, joka nostaa monipuolisesti asioita keskusteluun. Lehteen lähetettävästä aineistosta tulee sopia toimituksen kanssa.

Ilmestyy kuusi kertaa vuonna 2005.

Päätoimittaja  
Riitta Särkelä

Toimitus ja taitto  
Johanna Koskinen,  
puh. (09) 7747 2244

Tilaukset ja osoitteenmuutokset  
Diana Timonen,  
puh. (09) 774 721,  
myös [www.stkl.fi](http://www.stkl.fi),  
sähköposti  
[diana.timonen@stkl.fi](mailto:diana.timonen@stkl.fi)

Kannen suunnittelu ja piirroskuvat Timo Ahava

Tilaushinta 25 €/kesto,  
33 €/määräaikainen

Toimituksen osoite  
Kotkankatu 9,  
00510 Helsinki,  
faksi (09) 738 123

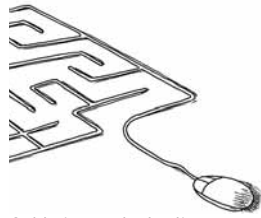
Painopaikka  
Suomen Graafiset  
palvelut, Kuopio

Painos 5000 kpl  
ISSN 1238-1438

Ilmoitusmyynti  
Julkaisu Bookers  
Orvokki Toivanen,  
puh. (09) 773 821 tai  
[sotevi@bookers.fi](mailto:sotevi@bookers.fi)

Seuraava lehti ilmestyy 2.12.,  
aineistot 2.11. mennessä.

 Aikakauslehtien Liitto Lehti on  
Aikakauslehtien liiton jäsen.



Sähköiset palvelut lisäävät käyttäjien tasa-arvoa vain, jos huomiota kiinnitetään myös esteettömyyteen, s. 13. Joensuussa on havaittu, että asiakasystävällinen sähköinen asiointi tarkoittaa muun muassa henkilökohtaista opastusta, s. 15.



Kunta- ja palvelurakennemuutoksissa taustalle ovat jääneet sekä valtion kuntopolitiikan selkiyttäminen että palvelutuotantoprosessien uudistaminen, pohtii Kuntaliiton varatoimitusjohtaja Timo Kietäväinen. Kuinka palvelut turvataan jatkossa, s. 26.



Helsinki-prosessin ystävät tavoittelevat konkreettista yhteistyötä, kirjoittaa ulkoministeri Erkki Tuomioja, s. 8. Suomi on solminut prosessin aikana kiinnostavia kumppanuuksia, s. 10.

3 Pääkirjoitus  
*Riitta Särkelä*

4 Järjestöt kehittävät käytännönläheistä arviointia

6 Järjestöjen toimintaedellytyksiä ei voi määrittää yksittäisinä hallinnollisina päätöksinä  
*Riitta Särkelä*

8 Helsinki-prosessi on sillanrakentaja etelän ja pohjoisen välillä  
*Erkki Tuomioja*

10 Helsinki-prosessin seuraavassa vaiheessa kiinni käytännönläheiseen toimintaan

11 Sosiaaliset oikeudet ovat osa eurooppalaista perinnettä  
*Leif Rönnerberg*

13 Tietoteknologian edistämishanke koskettaa koko sosiaalialaa  
*Juha A. Pantzar*

15 Asiakaslähtöinen sähköinen asiointi vaatii eri ammattiryhmien yhteistyötä  
*Marleena Laakso ja Virpi Koponen*

16 Itsehoitopisteet ovat tulleet jäädäkseen  
*Raija Kärki*

18 Sosiaali- ja terveysjohtaja Pekka Kuosmanen: Yhteistyöllä parempia palveluita  
*Elina Pajula*

19 Pohjois-Karjalan Järjestöfoorumilla haetaan maakunnallista yhteistyötä  
*Elina Pajula*

21 Sosiaali- ja terveysturvan päiviltä: Vastuuta hyvinvoinnista kannetaan eri tavoin

24 Lapin olosuhteet haastavat tiukasti rajatut rakennevaihtoehdot  
*Pirjo Tiippana*

26 Kuinka palvelut turvataan jatkossa?  
*Timo Kietäväinen*

28 Eettinen arkeologia kunnioittaa kaivausalueiden yhteisöjä

Kunta- ja palvelurakennemuutoksen kaikkiaan 19 aluefoorumista on tätä kirjoitettaessa pidetty muutama. Alkuvaiheen palaute on ollut selkeää: alue-tilaisuudet on toteutettu tiukalla aikataululla eikä valmisteltujen puheenvuorojen lisäksi ole juurikaan ollut mahdollisuutta keskusteluun.

Alue-tilaisuudet ovat rakennemuutoksen alueellisen valmisteluprosessin alku. Kun on kyse näin mittavasta ja pitkäkantoisesta uudistuksesta on välttämätöntä, että eri tahoilla - ennen kaikkea sisältöosaajilla - on aidosti osallistumisen mahdollisuus. Nyt uudistetaan kuntarakenteita, mutta samalla ratkaistaan hyvinvointipalveluiden tuottamisen perusrakenteet. Tämä on erittäin otollinen kohta miettiä sitä, miten varmistetaan laajan, eri hallinnonalojen yhteisen hyvinvointivastuun rakentuminen. Nyt on myös tilaisuus ottaa uudella tavalla ongelmia ehkäisevä työ sekä terveyden edistäminen palveluiden lähtökohdaksi.

Järjestöt valmistelivat yhteisen kannanoton alueprosessia varten ja joka tilaisuuteen on saatu viestinviejä. Yhteinen kantamme on, että uudistuksen lähtökohdanna on oltava ihminen, hänen hyvinvointinsa ja terveytensä, eivätkä vain organisaatiot ja hallintorakenteet. Eri väestöryhmien erilaiset tarpeet on huomioitava. On myös pystyttävä luomaan olosuhteet, jotka nykyistä paremmin ja kestävämmällä tavalla tukevat ihmisten hyvinvointia ja terveyttä sekä kaventavat hyvinvointi- ja terveyseroja.

Järjestöille ja muulle vapaalle kansalaistoiminnalle on varmistettava elin- ja toimintatila. Rakenteiden on välttämättä annettava tilaa järjestöjen ja kuntaorganisaation säännölliselle vuorovaikutukselle. Yhteistyössä ja sen kehittämisessä on oltava yhteinen käsitys vastuunjaosta, johtajuudesta sekä riittävä resursointi. Sen merkitystä, että eri hallintokunnat sitoutuvat laajaan hyvinvointivastuuseen, ei voi liikaa painottaa.

Rakennemuutustesesittelyssä on voimakkaasti suosittu tilaaja-tuottaja -mallia palveluiden tuottamisen tapana. Malli kuitenkin ohjaa rakenteiden ja toiminnan kehittämistä siten, että pikemminkin päädytään pyrittämään palvelutehdasta kuin tarjoamaan ihmisille saumattomia ja monipuolista tukea tarjoavia palveluketjuja. Palvelutehdas on ristiriidassa laajan hyvinvointivastuujattelun kanssa.

Sosiaali- ja terveysalan järjestöt ovat valmiita tuomaan oman asiantuntemuksensa uudistuksen valmisteluun koko prosessin ajan. On kuntarakenne mikä tahansa, kunnan perustehtävä on kuntalaisten hyvinvoinnin turvaaminen.

Hyvän yhteistyön syksyä!

*Riitta Särkelä*  
Riitta Särkelä, toiminnanjohtaja  
Sosiaali- ja terveysturvan keskusliitto



# Järjestöt kehittävät käytännönläheistä arviointia

Jos järjestöt eivät itse määritä omaa tehtäväänsä, sen tekee joku muu järjestöjen puolesta. Millä tavoin järjestöt voivat perustella toimintansa merkitystä ja paikkaansa yhteiskunnassa? Miten järjestöt osoittavat, että niiden toiminnalla on vaikutusta? Muun muassa näihin kysymyksiin vastaamiseksi järjestöt ovat itse ryhtyneet kehittämään arviointia.

Järjestöjen oma arviointi on tarpeellista, koska toimintaympäristö muuttuu, kiteytti Sosiaali- ja terveysturvan keskusliiton toiminnanjohtaja **Riitta Särkelä**.

- Järjestöjen täytyy kysyä miten niiden toiminta suhteutuu ympäristöönsä ja sitä on vaikea tehdä, ellei osata arvioida omaa toimintaa, Särkelä pohti.

- Järjestöt ovat korostaneet toimintansa merkitystä, mutta sen tueksi on ollut näyttää aika vähän faktaa. Haasteena on nyt kehittää konkreettisia työvälineitä merkityksen osoittamiseksi, totesi Terveysturvan edistämisen keskuksen toiminnanjohtaja **Mika Pyykkö**.

Sosiaali- ja terveysturvan keskusliitto ja Terveysturvan edistämisen keskus pyörittävät yhdessä viisivuotista JÄRVI - Arviointi järjestöjen toiminnan kehittämisessä -hanketta.

Järjestöjen toimintaympäristö on muuttunut rajusti ja tarve kirkastaa järjestötoiminnan ydintä itselle ja muille on suuri. Järjestöjen palvelutuotannon kilpailuvaikutuksia seurataan tarkasti EU:n sisämarkkinasäädösten nojalla; Raha-automaattiyhdistyksen rahoittamalla toiminnalla ei saa olla "vähäistä suurempaa kilpailua vääristävää" merki-

tystä. Verottaja on tykönänsä määritellyt yleishyödyllistä toimintaa: vain alle puolet järjestöjen toiminnasta saa olla palvelutuotantoa tai niitä ei enää lasketa yleishyödyllisiksi.

Arviointi on ajankohtaista jo yksin siitä syystä, että rahoittajat edellyttävät toiminnan arviointia. Järjestöt joutuvat vastaamaan yritysmaailmasta tuttuihin kysymyksiin: mihin niille myönnetty rahat menevät ja millaisia tuloksia niillä on saavutettu. Kehittämällä toiminnalle määrällisiä ja sisällöllisiä mittareita halutaan tehdä näkyväksi se, mitä järjestöissä tehdään ja saadaan aikaan.

- Yhteiskunnalta tuleva raha on useimmille järjestöille merkittävä lähde. Osaltaan halutaan myös osoittaa, että kannetaan tulosvastuuta yhteiskunnan rahoista, Pyykkö määritteli.

## Arkityö on isäntä

Arviointi on järjestötoiminnalle hyvä renki siksi, että arviointi taipuu muuhunkin kuin lopputulosten analyysiin ja toimintaehdotuksiin. Parhaimmillaan arviointi on työtapaa, jonka avulla suunnataan toimintaa ja tehdään valintoja,

valitaan toimivat käytännöt ja tiputetaan huonot pois - ja kiteytetään omaa perustehtävää. Suunta on mutua-tuntumasta organisaation omaan ja järjestelmälliseen pohdintaan, Pyykkö linjasi.

Hyvin tehtynä itsearviointi tarjoaa välineitä ja mahdollisuuksia oppimiselle sekä kehyksen tietojen tulkinnalle. Arvioinnin pohjana tulee olla vankka käsitys siitä, mitä tietoa tarvitaan.

- Kun itse kerää tietoa, tutkii ja oppii omasta työstään, arviointi ei irtaudu arjesta, Särkelä sanoi.

- JÄRVI-hankkeessa arviointia katsotaan arkisena ja käytännönläheisenä, ei kimuranttina asiana, Särkelä määritteli.

Lähtökohtana on, että arvioinnin tulisi pikemminkin olla erottamaton osa toimintaa kuin sen päälle lyötävä "arvioitu" -leima. JÄRVI-hankkeen tavoitteena on kehittää järjestöjen perustyötä tukevaa itsearviointia. Muunkinlainen arviointi on yhä tarpeen; varsinaisella arviointitutkimuksella on paikkansa, samoin järjestöjen ulkopuolisten arvioitsijoiden työotteella. Oleellista on erottaa mikä kulloinkin on hyödyllinen tapa. Tähänkin JÄRVI-hankkeessa haetaan yhteistä ymmärrystä.

Myös ulkopuolisten arvioiden tilaamiseen ja niiden tulosten hyödyntämiseen tarvitaan arvioinnin osaamista: osataan vaatia arvioinnilta laatua. Tieto on helpommin sovellettavissa käytäntöön, kun tiedetään mitä halutaan ja tilataan.

Ulkopuolisille arvioijille pahimpia kompastuskiviä on ollut järjestötoiminnan monimuotoisuuden hahmottaminen.

- Yksin Terveysturvan edistämisen keskuksella on 118 jäsenjärjestöä, jotka lähestyvät terveyden edistämistä ja ehkäisevää toimintaa hyvinkin erilaisista näkökulmista. Lähtökohtana voi olla esimerkiksi riittävän liikkumisen tai terveellisen ravitsemuksen edistäminen tai vaikkapa päihteiden käytön tai jonkin

JÄRVI-hankkeessa kehitetään konkreettisia työkaluja, Riitta Särkelä ja Mika Pyykkö totesivat.



Kuvat: Antero Aallonen



## Arviointi taipuu muuhunkin kuin lopputulosten tarkasteluun

ideoiden käyttöönotossa ja hyödyntämisessä loppuraportti ei välttämättä ole käytössä oikeaan aikaan.

Hankkeiden arvioinnissa ollaan myöhässä silloin, jos seuraava hanke on jo alkanut, mutta tietoa päättyneen ope- tuksista ei ole vielä saatu. Hankkeiden kehittämissuunnitelmien aikana on tärkeä hahmottaa ollaanko menossa oikeaan suuntaan, saatu oikeita asioita aikaiseksi ja löytää tavat miten löydöksistä tulee hyviä käytäntöjä.

sairausten ehkäisy. On vaikea kuvitella, että puhtaasti ulkopuolisin mittarein kokonaisuutta voisi käsitellä kaikille oikeudenmukaisella tavalla, Pyykkö perusteli.

### Tavoitteena pysyvyys

Suuri osa sosiaali- ja terveysalan järjestöistä on molempien keskusliittojen jäsen. Kaikilla arvioinnista kiinnostuneilla järjestöillä on mahdollisuus päästä osallisiksi JÄRVI-hankkeessa syntyvästä tiedosta.

- Hankkeessa tehdään kehittäilytyötä, josta hyötyvät hyvin erilaiset järjestöt ja myös niiden kanssa toimivat tahot. Ideana on käydä monipuolisesti läpi koko kenttä, Särkelä sanoi.

Tänä vuonna on järjestetty jo yksi arviointifoorumi, marraskuun loppupuolella pidetään toinen ja ensi vuonna kaikkiaan neljä. Lisäksi hankkeeseen valitaan pilottijärjestöjä, joiden kanssa kehitetään konkreettisia, erilaisille toiminnolle sopivia arviointityökaluja.

Itsearvioinnilla ei periaatteessa ole alkua eikä loppua; jatkuvuutta arvioinnille haetaan muun muassa siten, että hankkeen aikana rakennetaan arvioinnille tuki.

- Nyt on käynnistetty arviointia kehittävä prosessi, joka ottaa alusta asti huomioon sen, miten toimintamalleista tulee pysyviä, Särkelä totesi

- Tämä korostaa myös järjestöjohtoon sitoutumisen merkitystä, Pyykkö lisäsi.

Hankkeessa keskitytään kahteen järjestötoiminnalle oleelliseen osaan: kehittämishankkeiden arviointiin ja vaikuttamistoiminnan arviointiin. Järjestöissä hankkeet usein seuraavat tois- aan ja niiden avulla myös syntyy uusia oivalluksia ja toimintatapoja. Hyvien

- Tulosten arviointi on vain osa arviointia. Hankearvioinnissa pyritään hahmottamaan prosessin kulku ja tilanne; missä siinä ollaan menossa ja löytämään suuntaviivat kehittämistyölle, Pyykkö sanoi.

Vaikuttamistoiminta on valittu toiseksi kohteeksi, sillä suuri osa järjestöistä tekee vaikuttamistoimintaa ja edunvalvontaa.

- Silti harvassa järjestöissä on systemaattisesti mietitty keihin vaikutetaan ja millaisia prosesseja siihen liittyy. Vaikuttamistoiminnan arviointi käy läpi koko järjestötoiminnan, Särkelä totesi.

### Kaikki arvioivat

Arvioinnin perusoivallus on siinä, että kaikki arvioivat koko ajan - tietoisesti tai tietämättään. Arvioinnin voi käsittää myös arjen valinnoiksi, jotka tehdään enemmän tai vähemmän hyvillä taustatiedoilla.

- Arviointi on parempi tehdä tietoisesti, systemaattiseksi ja näkyväksi. Sitä varten tarvitaan arviointiosaamista, Särkelä sanoi.

Arvojen valinta ja näkyväksi tekeminen on tärkeä lähtökohta: arvioidaanko toiminnan vaikutuksia asiakkaalle vai jollekin muulle taholle. Näin arviointi itsekin sisältää yhteiskunnallisen vaikutavuuden elementtejä.

- Yhteistyö eri tahojen kanssa korostaa arvioinnin merkitystä, Pyykkö mainitsi.

Kun tietää mitä tekee ja miksi tekee, on oman toiminnan kehittäminen helpompaa: opitaan valitsemaan järkeviä asioita. Tältä pohjalta on myös helpompi kuvata toimintaa ulkopuolisille. JÄRVI-hankkeessa toimintatapoja ja arvioinnin työkaluja kehitetään kaikkiaan viiden



vuoden aikana. Vielä ei voi tietää millaista järjestöjen itsearviointi tulee olemaan tai millaista hyötyä siitä järjestöille on.

- Arviointi kehittää koko järjestöä ja työyhteisöä; siinä on helppo yhdistää erilaista ammattiosaamista, Särkelä sanoi.

*Johanna Koskinen*

## Foorumeita tulossa

JÄRVI-hankkeen seuraava arviointifoorumi järjestetään 22.-23.11.2005. Kaksipäiväisessä foorumissa paneudutaan ensin kehittämistoiminnan luonteeseen ja arvioinnin rooliin kehittämisen tukena ja seuraavana päivänä vaikuttamistoiminnan olemukseen ja arvioinnista saatavaan hyötyyn. Lokakuussa tehdään kysely, jossa kartoitetaan järjestöjen arviointitilannetta ja -tarpeita. Kartoituksen pohjalta määritellään valintaperusteet järjestöjen arviointipiloteille. Järjestöjen pilotti kehittävät yhteistyössä hankkeen kanssa, kehittämistoimintaan ja vaikuttamistoimintaan sopivia arviointikäytäntöjä. Pilotteja haetaan järjestöistä avoimella haulla ensi vuoden alkupuolella.

Ensi vuonna järjestetään kaikkiaan neljä kaksipäiväistä arviointifoorumia.

*Katso lisätietoja internetsivuilta [www.stkl.fi](http://www.stkl.fi) tai [www.health.fi](http://www.health.fi) tai kysy lisää: kehittämispäällikkö Leea Pajja, Sosiaali- ja terveysturvan keskusliitto, [leea.pajja@stkl.fi](mailto:leea.pajja@stkl.fi), p. (09) 7747 2242 tai 050 522 0791*

*suunnittelija Paula Saikkonen, Terveysturvan keskusliitto, edistämisen keskus, [paula.saikkonen@health.fi](mailto:paula.saikkonen@health.fi), p. (09) 7253 0368 tai 040 590 3474, projektisihteeri Riitta Ikonen, Sosiaali- ja terveysturvan keskusliitto, [riitta.ikonen@stkl.fi](mailto:riitta.ikonen@stkl.fi), p. (09) 7747 2240 tai 050 531 3556.*

*Kesäkuussa pidetyn arviointifoorumin asiantuntija-alustukset luettavissa [www.stkl.fi/projektit\\_jarvi.html](http://www.stkl.fi/projektit_jarvi.html)*

# Järjestöjen toimintaedellytyksiä ei voi määrittää yksittäisinä hallinnollisina päätöksinä

Sosiaali- ja terveysjärjestöt ovat joutumassa ahtaalle tuen ja palvelujen tarjoajina. Verottaja on määritellyt yleishyödyllisyyden uudella tavalla. Samaan aikaan Raha-automaattiyhdistys vetäytyy joidenkin palveluiden rahoittamisesta. Miten vastuu hyvinvointipalveluiden tuottamisesta jakautuu tulevaisuudessa? Kuka päättää yleishyödyllisen toiminnan ja elinkeinotoiminnan rajat? Kuinka käy järjestöjen tukeen nojanneiden ihmisten?

Suomalaisilla järjestöillä on perinteisesti ollut merkittävä rooli julkisen vallan kumppaneina. Ne ovat vaikuttaneet yhteiskunnan kehityssuuntaan, rakentaneet luottamusta ja sosiaalista pääomaa. Sosiaali- ja terveysjärjestöjen toiminnan ydintä ovat vaikuttamistoiminta, vertais- ja vapaaehtoistoiminta, asiantuntijuus sekä tuen ja palvelujen kehittäminen ja tarjoaminen. Järjestöjen palvelut eroavat julkisista ja yritysmautoisista palveluista. Järjestöt ovat yleishyödyllisiä, voittoa tavoittelemattomia ja ne ovat kehittäneet ja tarjonneet palveluja joustavasti, tarpeenmukaisesti ja sektorirajoja ylittäen. Järjestöt ovat kehittäneet palvelukokonaisuuksia monille sellaisille ihmisryhmille, jotka muuten jäisivät palveluiden ulkopuolelle. Tällaisia palveluita tarvitsevat pienet ihmisryhmät tai niissä vaaditaan erityisasiantuntemusta. Näitä julkisten palveluntuottajien on vaikea tarjota eikä palveluyritystoiminta ole kannattavaa.

Järjestöt ovat olleet kuntien kumppaneina palveluiden ja tuen muotojen kehittämisessä, kun uusia tarpeita on ilmaantunut. Kuntien ja järjestöjen yhteistyö on ollut hyvin tiivistä ja se on vuosien ajan perustunut sopimuksiin ja kumppanuuteen. Lisääntyvän kilpailuttamisen myötä ovat vakiintuneet kumppanuusmallit joutuneet vaikeuksiin, koska ne eivät välttämättä sovi vapaan kilpailun raameihin. Valtakunnalliset linjaukset ja kuntien omat strategiat korostavat kuitenkin edelleen järjestöjen

ja kuntien yhteistyötä ja kumppanuutta. Mutta merkitseekö vapaan kilpailun korostuminen ja pelko kilpailun vääristymisestä sitä, että kuntien ja järjestöjen kumppanuus romutetaan ilman että mitään syntyy sen tilalle?

Järjestöt tuottavat lähes viidenneksen kaikista sosiaalipalveluista. Sen lisäksi ne tarjoavat mittavan määrän muuta tukea, jota tilastot eivät tunnista. Suuri osa järjestöjen toiminnasta on tukea, jota tarjotaan ammatillisin ja vapaaehtoisvoimin ja jonka tarkoitus on tukea ihmisten selviytymistä arjessa. Etsivä työote ja matalat kynnykset voivat tarjota varhais- ja ennaltaehkäisevää tukea. Tämä on inhimillistä ja kustannustehokasta.

## Järjestöt ja ihmiset ahtaalle?

Monet samanaikaiset tekijät ajavat tällä hetkellä järjestöjä ahtaalle. Sisämarkkinoiden kehittämiseen liittyvä sääntely ja palvelujen kilpailuttaminen ovat näistä keskeisiä.

Lisäksi Raha-automaattiyhdistys on vetäytymässä useiden sellaisten palveluiden rahoituksesta, joita se on aikaisemmin tukenut. Avustuksilla ei kilpailulainsäädännön mukaan saa aiheuttaa vähäistä suurempaa kilpailuhaittaa. Yritysten tasapuoliset toimintaedellytykset halutaan varmistaa ja välttää kilpailun vääristämisen riskit. Avustuksia rajataan myös niistä palveluista, joiden järjestäminen on julkisen tahon eli kuntien vastuulla. Näissä rajanvedoissa ei kuitenkaan ole arvioitu palveluiden tarvitsijoiden tilannetta eikä ihmisten joutumista epätasa-arvoiseen asemaan.

On epäselvää missä määrin palveluyrityksiä todella syntyisi, vaikka niillä olisi-kin potentiaalinen tilaus tai onko näillä pienillä palveluyrityksillä toimimisen ja selviytymisen edellytyksiä. Erityisen suuri haaste tämä on haja-asutusalueilla.

Sosiaali- ja terveydenhuollon lainsäädä-

**Järjestöt tarjoavat mittavan määrän tukea, jota tilastot eivät tunnista**

däntö on pitkälti puitelainsäädäntöä eikä julkisen vastuu näin ollen ole selkeästi ja konkreettisesti määriteltävissä. Kuka tämän rajanvedon käytännössä tekee ja miten se tehtäisiin? Jos palvelu kuuluu julkisen vastuulle, on sen karsiminen avustusten piiristä tiettyssä määrin loogista. Nykyisessä tilanteessa se voi kuitenkin merkitä suuria aukkoja palveluissa. Kunnat ovat taloudellisissa vaikeuksissa eikä ole syytä olettaa, että ne pystyisivät kantamaan nykyistä laajempaa vastuuta alueilla, joilla ne ovat tottuneet luottamaan järjestöjen erityisosaamiseen.

Jos järjestöt joutuvat vetäytymään palvelutuotannosta joillain keskeisillä toimialoilla, se tarkoittaa ongelmia monille ihmisryhmille. Muutokset vaarantavat ikääntyvien ja vammaisten ihmisten mahdollisuuden kotona asumiseen ja heikentävät entisestään mahdollisuutta kuntoutukseen. Jos kotiin ei saada apua on riskinä, että enemmän ihmisiä joutuu laitoshoitoon. Ongelma koskettaa ikäihmisiä, mielenterveys-, päihde- ja perhe-ongelmista kärsiviä, pitkäaikaissairaita, kehitysvammaisia ja muita vammaisia ihmisiä. Lapsiperheille suunnatut tuen muodot, lähinnä lastenhoitoapu, tehostettu perhetyö ja erilaiset kriisipalvelut, ovat myös vaikeuksissa. Tämä kehitys on ristiriidassa sen kanssa, että avopalveluiden ja varhaisen tuen kehittäminen on ollut sosiaali- ja terveyspoliittinen tavoite.

## Verottaja määrittelee

Verottaja antoi kesäkuussa uuden ohjeen yleishyödyllisten yhdistysten ja säätiöiden verotuksesta, jossa se tiukensi tulkintaansa yleishyödyllisyydestä. Verottajan mukaan yhteisön kaikesta toiminnasta on vähintään kolmasosan oltava yleishyödyllistä tai sen menettäjä yleishyödyllisen yhteisön statuksen. Yleishyödyllisen yhteisön toiminnasta olisi löydettävä esimerkiksi seuraavia piirteitä: yhteisön hyväksi tehdään palkatonta tai vapaaehtoistyötä, yhteisö tarjoaa ilmaisipalveluita tai -hyödykkeitä, tarjoaa niitä alle omakustannushinnan tai sen toimintaa tuetaan vapaaehtoisin lahjoituksin. Yleishyödylliset yhteisöt eivät tavoittele tuloja taloudellisen edun

vuoksi, vaan voidakseen rahoittaa yleishyödyllistä toimintaansa. Kertaluonteinen tai talkootyönä tarjottava palvelu ei ohjeen mukaan lähtökohtaisesti ole elinkeinotoimintaa, mutta muunlainen palvelutoiminta saattaa verottajan mukaan täyttää elinkeinotoiminnan tunnusmerkit.

Verohallinnon ohjeessa todetaan kategorisesti, että yleishyödyllisten yhteisöjen tarjoamat palvelut ovat elinkeinotoimintaa, jos sen yleiset tunnusmerkit täyttyvät. Raskauttavina seikkoina voidaan pitää muun muassa toimimista kilpailuosuhteissa, toiminnan suuntautumista ulospäin, jatkuvuutta ja palkattua henkilökuntaa. Ohjeessa mainitaan, että yhteisön elinkeinotoiminnan tulee olla alisteista yleishyödylliselle toiminnalle, jotta yhteisöä voitaisiin pitää yleishyödyllisenä.

Ja jos elinkeinotoimintaan on sidottu huomattava osa yhteisön varallisuudesta, tämä voi johtaa siihen, ettei yhteisöä verotuksessa enää katsota yleishyödylliseksi.

Kun yhtenäinen tulkinta yleishyödyllisyydestä puuttuu, eri toimijat määrittelevät – toisistaan riippumatta – mikä on yleishyödyllistä. Se järjestötoiminnan lähtökohta, että kaikki toiminnan tuotto käytetään toiminnan tukemiseen eikä voittoa jaeta yksittäiselle omistajalle, ei aina ole riittänyt yleishyödyllisyyden osoittamiseksi. Verotuksessa tulkinnan tekee ns. kolmas taho – tässä tapauksessa on kyse myös hallinnollisesta ohjeesta ja lainsäädännön tulkinnan tiukentamisesta.

Jatkaa, vetäytyä vai yhtiöittää?

Verottajan tulkinta yleishyödyllisyydestä voi merkitä sitä, että yhä suurempi osa

järjestöjen toiminnasta voidaan tulkita elinkeinotoiminnaksi. Paradoksaalista sinänsä, sillä samaan aikaan hallituksen kansalaisvaikuttamisen politiikkaohjelmassa halutaan vahvistaa kansalaisyhteiskunnan elinvoimaisuutta ja tukea aktiivista kansalaisuutta.

Kansainvälisten tutkimusten mukaan järjestölliset palveluntuottajat ja omaisinaan hoivaavat ovat joutuneet suurimpien muutosten kohteiksi markkinaperusteisuuden painottuessa. Uudistukset ovat edellyttäneet niiltä samoja toimintaperiaatteita kuin voittoa tavoittelevilta yrityksiltä. Joidenkin arvioiden mukaan juuri järjestöt ovat muuttuneet eniten markkinoistumisen seurauksena. Näin on uhkana käydä Suomessakin. Paine palvelutoiminnan yhtiöittämiseen ja sen erottamiseen muusta toiminnasta voi merkitä sitä, että järjestöt menettävät omaa erityistä luonnettaan. Markkina-logiikka uhkaa hävittää osan järjestökentästä, kuten on jo tapahtunut muutamissa Euroopan unionin jäsenmaissa.

Muutamit sosiaali- ja terveysalan järjestöt on joko yhtiöittäneet palvelujaan tai aikeissa yhtiöittää. Joukko järjestöjä ei aio tehdä kumpaakaan. Osa pohtii joutuuko vetäytymään tietyistä palveluis-

**Jos järjestöt joutuvat vetäytymään palvelutuotannosta, se tarkoittaa ongelmia monille ihmisryhmille**

ta, kun yhtiöittämiselle ei ole realistisia mahdollisuuksia ja toimintaedellytykset katoavat. Tällä hetkellä tuen kokonaisuuteen luontevasti liittyvät vertaistuki ja vapaaehtoistoiminta eivät istu markkinamaailmasta tuotuihin malleihin. Järjestöt ovat huolissaan niistä ihmisistä, jotka ovat olleet järjestöjen tuen varassa, sillä muita vastuunkantajia ei todellisuudessa ole näköpiirissä.

### Kansalliset linjaukset välttämättömiä

Näin merkittävässä sosiaalipoliittisessa muutoksessa ja palvelurakenteen murroksessa on tärkeää, että poliittinen vastuu kannetaan siellä minne se kuuluu. Yleishyödyllisyyden ja elinkeinotoiminnan määrittelyt on tehtävä osana poliittista päätöksentekoa, ei yksittäisen hallinnonalan sisällä tai hallinnollisina ohjeina. Yleishyödyllisyyden kansallinen määrittely on välttämätöntä tilanteen selkiyttämiseksi. Linjaukset on syytä tehdä tietoisesti ja avoimesti eikä yksinomaan elinkeinotoiminnan vahvistamisen ehdoin.

*Riitta Särkelä, toiminnanjohtaja, Sosiaali- ja terveysturvan keskusliitto ry*

Lue lisää:

Artikkeli perustuu Sosiaali- ja terveysturvan keskusliiton Valtion tilintarkastajille tekemään raporttiin "Sosiaali- ja terveysjärjestöjen mahdollisuudet palvelujen ja tuen tuottamisessa". Kirjaa myy Sosiaali- ja terveysturvan keskusliitto, ks. lisätietoja takakannen julkaisuilmoituksesta tai [www.stkl.fi](http://www.stkl.fi) - julkaisut.



# Helsinki-prosessi on sillanrakentaja etelän ja pohjoisen välillä

Helsinki-prosessissa ehdotettu yhteistyömalli avaa vaihtoehtoja myös lukkiutuneissa neuvottelutilanteissa.

Helsinki-prosessi käynnistettiin Suomen ja Tansanian hallitusten toimesta syksyllä 2003. Proessin tavoitteena on alusta asti ollut rakentaa siltoja eri toimijoiden välille ja vuoropuhelun avulla käsitellä erityisesti maailmanlaajuisia kysymyksiä.

Siinä missä 1970-luvun Helsinki-prosessi edesauttoi kylmän sodan loppumista lähentämällä idän ja lännen hallituksia, tämä 2000-luvun Helsinki-prosessi on pyrkinyt lähentämään pohjoisen ja etelän toimijoita sekä edistämään demokratiaa kansainvälisissä suhteissa.

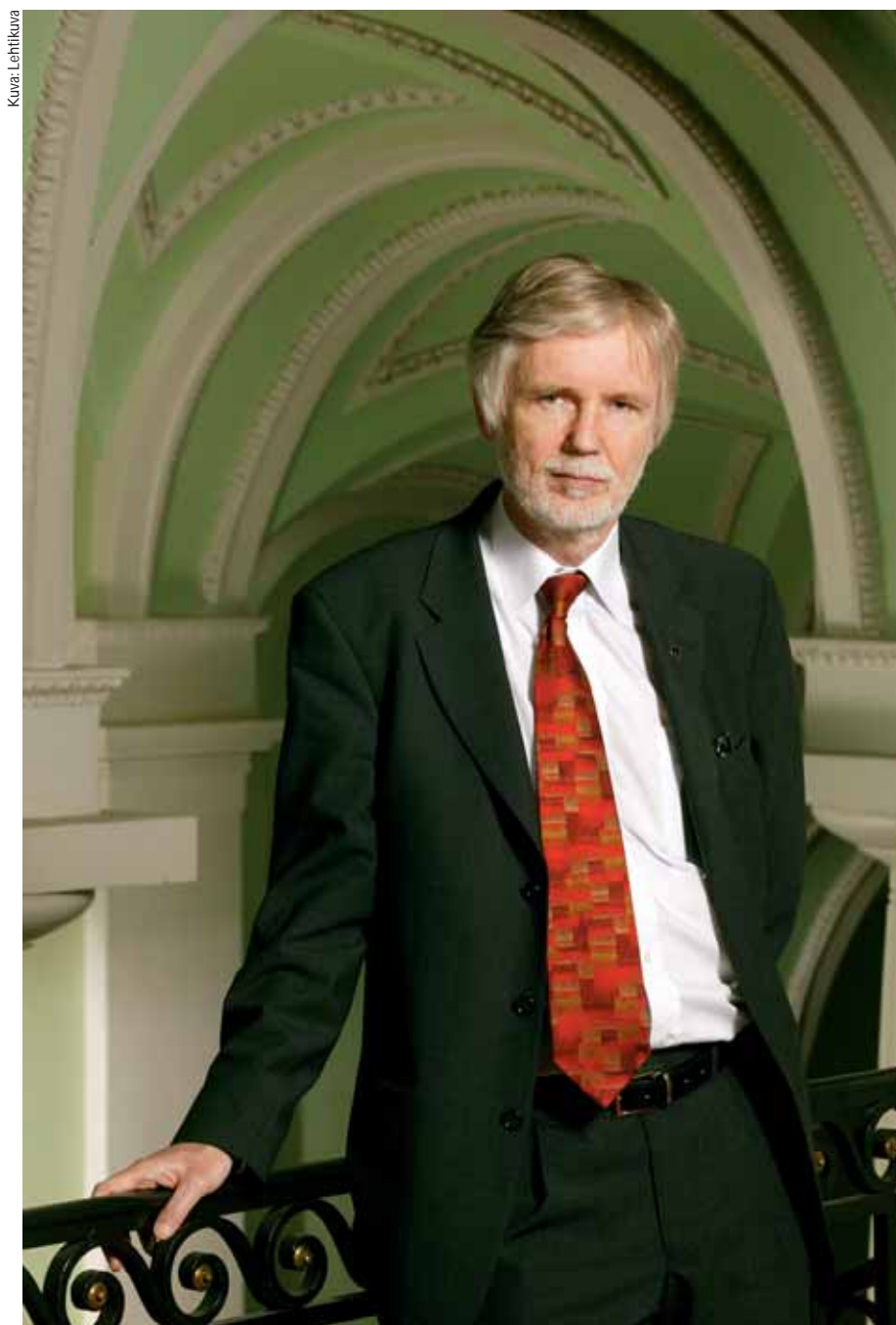
Proessin lähtökohtana on ollut se, että eri toimijoilla – hallituksilla, kansalaisjärjestöillä, elinkeinoelämällä, kansainvälisillä järjestöillä, tutkimus-

yhteisöillä sekä tiedotusvälineillä – on kaikilla roolinsa maailmanlaajusten ongelmien ratkaisemisessa sekä jo tehtyjen sitoumusten toimeenpanemisessa. Hallitukset voivat sopia säännöistä ja oikeudellisista viitekehyksistä, elinkeinoelämän toimijoilla on usein teknistä osaamista ongelmien ratkaisemiseksi ja kansalaisjärjestöjen vahvuutena on perinteisesti ollut tietoisuuden sekä poliittisen tahdon lisääminen. Yhdistämällä nämä eri toimijoiden toisiaan tukevat voimavarat voimme merkittävästi edistää yhteisten tavoitteiden toteutumista.

Helsinki-prosessin työ on koostunut kolmesta osiosta: Helsinki-ryhmän ja temaattisten työryhmien työstä sekä Helsinki-konferenssista. Globaalihallinnan uusia lähestymistapoja, globaalia talousagendaa sekä inhimillistä turvallisuutta tutkineet temaattiset työryhmät ottivat lähtökohdaksi YK:n vuosituhattulituksen ja tekivät raporteissaan useita ehdotuksia vuosituhannen kehitystavoitteiden saavuttamiseksi vuoteen 2015 mennessä.

Helsinki-ryhmä esittää raportissaan monitoimijayhteistyömallia maailmanlaajusten ongelmien ratkaisun tehostamiseksi. Ehdotetun mallin keskeinen lisäarvo on siinä, että se mahdollistaa etenemisen lukkiutuneissakin neuvottelutilanteissa keskittymällä konkreettisiin etenemiskeinoin syylistämisen sijaan. Se yhdistää eri toimijatahojen vahvuuksia ja lisää täten omistajuutta ja sitoutumista. Se myös soveltuu sekä yksittäisten kysymysten että laajempien kokonaisuuksien käsittelyyn, tarjoten mahdollisuuksia joko eri toimijatahojen välisestä roolijaosta sopimiseen tai keskinäisen luottamuksen ja yhteisymmärryksen rakentamiseen. Malli on siis toimintakeskeinen, osallistava ja valtaistava.

Helsinki-ryhmä ehdottaa myös ns. pyöreiden pöytien kokoamista käsittelemään viittä YK:n vuosituhattulituksen jaottelun mukaista aihealuetta, jotka ovat köyhyys ja kehitys, ihmisoikeudet, ympäristö, rauha ja turvallisuus sekä hallinto. Näiden pyöreiden pöytien haasteena olisi osoittaa Helsinki-prosessin suosittelun monitoimijataho yhteistyömallin tehokkuus, kun eri toimijatahojen väli-



Kuva: Lehtikuva

## Hallituksilla, kansalaisjärjestöillä, elinkeinoelämällä, kansainvälisillä järjestöillä, tutkimusyhteisöillä, tiedotusvälineillä on kaikilla roolinsa ongelmien ratkaisemisessa

nen vuoropuhelu pyritään muuttamaan konkreettiseksi yhteistoiminnaksi.

### Ystävämaitta viesti YK:lle

Vaikka monitoimijatahoyhteistyö on Helsinki-prosessin kenties tärkein viesti, on selvää että hallituksilla tulee olemaan keskeinen rooli prosessin ehdotusten toimeenpanossa. Suomi ja Tansania ovatkin koonneet niin kutsutun Helsinki-prosessin ystävämaiden ryhmän. Ryhmä on valikoinut prosessin tekemien ehdotusten joukosta sellaisia, joita ystävämaat – Algeria, Brasilia, Egypti, Espanja, Etelä-Afrikka, Iso-Britannia, Kanada, Malesia, Meksiko, Thaimaa sekä Unkari – ovat yhdessä valmiita edistämään kansainvälisillä foorumeilla.

Helsinki-konferenssin yhteydessä pidetyssä ministerikokouksessa ystävämaat päättivät julkilausumasta, jossa ne ilmaisevat tukensa eri toimijatahojen väliselle yhteistyölle ja aikomuksensa yhdessä edistää toimintaa korruption vastustamiseksi, globaalihallinnan tehostamiseksi, sukupuolitasa-arvon edistämiseksi, ihmiskaupan estämiseksi, informaatio- ja kommunikaatioteknologian valjastamiseksi kehitykseen, köyhyyden poistamiseksi, laittoman pienasekaupan hillitsemiseksi, puhtaan veden ja parempien sanitaatio-olosuhteiden takaamiseksi kaikille sekä kansainvälisen muuttoliikkeen aiheuttamien ongelmien käsittelemiseksi. Tämä julkilausuma oli myös ystävämaiden viesti Yhdistyneiden Kansakuntien yleiskokoukselle.

### Ei uusia instituutioita

Helsingissä 7.-9. syyskuuta 2005 järjestettyyn Helsinki-konferenssiin osallistui yli 600 henkilöä yli 70 maasta. Voidaan sanoa että Helsinki-konferenssi oli paitsi Helsinki-prosessin huipentuma myös Helsinki-ryhmän esittämän pyöreän pöydän vuoropuhelumallin tietynlainen koeajo. Konferenssissa eri toimijat keskustelivat Helsinki-prosessin tuloksista, mutta myös siitä, miten Helsinki-prosessin ja muiden kansainvälisten komissoiden ja työryhmien tekemien suositusten

toimeenpanoa voitaisiin käytännössä edistää.

Helsinki-konferenssin keskeisiä aiheita olivat eri toimijoiden yhteiskunnallisten velvollisuuksien määrittämisen tärkeys, poliittisen tahdon muuttaminen käytännön toiminnaksi, korruption vastustaminen ja korruptio seurannan ulottaminen myös kansainvälisiin yrityksiin, työpaikkojen luominen ja nuorten työllistäminen kehityksen moottoreina, terveys keskeisenä uusien rahoitusmuotojen rahoituskohteena, asekauppasopimus ja tilastojen kokoaminen esimerkiksi pienaseiden väärinkäytön aiheuttamien yhteiskunnallisten kulujen osoittamiseksi, sekä sukupuolten välinen tasa-arvo ja naiseen kohdistuva väkivalta. Konferenssissa myös toivottiin Helsinki-prosessin jatkuvan tavoitteellisen monitoimijayhteistyön edistämiseksi.

Viimeiset kaksi vuotta Helsinki-prosessin puitteissa on pohdittu monitoimijayhteistyön toimintaperiaatteita sekä kiireellisintä huomiota vaativia ongelmia, mutta paljon on vielä tekemättä. Toisaalta on löydettävä kumppaneita ja ryhmittymiä jotka ovat valmiita osallistumaan monitoimijayhteistyöhön ja toisaalta taas etsittävä yhtymäkohtia kansainvälisiin järjestöihin ja luotava puitteet poliittisen tahdon ja toiminnan saavuttamiselle. Kansainväliseltä yhteisöltä ei puutu ratkaisuehdotuksia ongelmien ratkaisemiseksi, vaan useimmiten poliittista tahtoa ja voimavaroja näiden ehdotusten toimeenpanemiseksi. Helsinki-prosessin tavoitteena ei ole luoda uusia instituutioita, vaan pikemminkin vahvistaa olemassa olevia monenkeskisiä järjestöjä kuten YK:ta parantamalla niiden kykyä toteuttaa tehtyjä lupauksia.

Helsinki-prosessin jatkoon onkin suunniteltu rakentuvan kahden osa-alueen varaan: ystävämaiden konkreettiseen yhteistyöhön jo tehtyjen ehdotusten toimeenpanon edistämiseksi sekä pyöreiden pöytien keskusteluihin. Näissä pyrittäisiin monitoimijayhteistyön avulla löytämään uusia toimintaohjelmia, joita noudattamalla eri toimijat voisivat yhdessä tehostaa kansainvälistä ongelmanratkaisua.

*Erkki Tuomioja, ulkoministeri*

Keskusliitto otti kantaa:

## Kunta- ja palvelurakennemuutos kiinni ihmisten arkeen

Kunta- ja palvelurakennemuutostuksessa tehtäviä ratkaisuja ei saa erottaa ihmisten arjesta: paikallisdemokratian säilyminen ja vahvistuminen ovat oleellinen edellytys uudistuksen toteutumiseksi, totesi keskusliiton hallitus kannanotossaan. Keskusliitto on huolestunut uudistuksen valmistelutilanteesta, jossa tähän asti on korostunut vain rakenteiden uudistaminen eikä se, minkä tavoitteiden toteuttamiseksi uudistusta valmistellaan.

Valmisteluprosessi sisältää Sosiaali- ja terveysturvan keskusliiton mielestä paradoksin: uudistuksen pitäisi vastata ihmisten tarpeisiin nykyisiä ratkaisuja paremmin, mutta valtakunnallinen valmistelu ja alueellaisuudet näyttävät tapahtuvan lähinnä valikoidun joukon työnä. Näin suuren rakenteellisen uudistuksen pitäisi vahvistaa kansanvaltaa. Ihmisten ja järjestöjen aidon ja todellisen kuulemisen pitäisi olla rakennetta oleelliseksi osaksi prosessia.

Sosiaali- ja terveysturvan keskusliitto pitää välttämättömänä sitä, että tehdään linjaus perusrakenteesta. Lähtökohdaksi tulee olla peruskuntamalli, jossa väestöpohja on vähintään 50 000 asukasta ja maan eri osien alueelliset erot ja lähtökohdat otetaan huomioon. Peruskuntamalli on tarpeellinen niin kuntatalouden, sosiaali- ja terveydenhuollon osaamisen vahvistamisen kuin ehkäisevän työnkin näkökulmasta.

Peruskuntamallin avulla voidaan ottaa lähtökohdaksi eri hallinnonaloille – mm. sosiaali- ja terveys-, opetus-, työhallinto-, elinkeino- ja kaavoitusviranomaiset – kuuluva laaja hyvinvointivastuu, ei vain palveluiden tuottaminen. Lähestymistapa on tärkeä ongelmia ehkäisevän ja palvelutarpeita vähentävän työn kannalta. Vahvat peruskunnat pystyvät hoitamaan sosiaali- ja terveydenhuollon erityispalvelut ja ottamaan resurssina eri palveluntuottajat, järjestöt ja alan yritykset huomioon. Sosiaalihuollon ja perusterveydenhuollon yhteistyö muiden sektoreiden kanssa ja muu poikkialhallinnollinen yhteistyö tukevat ehkäisevää työtä.

Uudistukseen sisältyy pohjimmitaan kysymys siitä, mitä perustuslain lähtökohdista ”julkisen vastuu riittävistä sosiaali- ja terveyspalveluista asuinpaikasta riippumatta” käytännössä tarkoittaa. Tämän määrittelyn ja hyvinvointipolitiikan tulevan suunnan poliittisen määrittelyn tulee olla osa uudistustyötä.

# Helsinki-prosessin seuraavassa vaiheessa pyritään käytännönläheiseen toimintaan

Helsinki-prosessi on ehkä suurimman haasteensa edessä: saadaanko globaalia hallintoa ja kehitysteemoja edistettyä myös käytännössä.

- Joitain tavoitteita saavutettiin, joitain ylitettiin ja joitain jäi saavuttamatta, Helsinki-prosessin sihteeristöön kuuluva **Pauliina Arola** kuvasi syyskuisen Helsinki-konferenssin antia.

Järjestyksessä toisen Helsinki-konferenssin vieraiden joukossa oli edustettuna globaalien kansalaisyhteiskunnan koko kirjo - ministereistä kyläaktiiveihin ja kaikkea siltä väliltä. Koko prosessin päällimmäisiä tavoitteita on ollut saada hallitukset, kansalaisyhteiskunta ja yrityselämä keskustelemaan keskenään.

- Yrity maailman edustajia oli konferenssissa vähän, vaikka heitä on kyllä yritetty houkutellessa mukaan. Yrityksillä olisi tärkeää annettavaa muun muassa uuden teknologian hyödyntämisessä kehitystyössä, Arola totesi.

Prosessissa on seuraavaksi tarkoitus siirtyä enemmän käytännön toimiin. Ystävämiksi kutsuttu ryhmä on sitoutunut kukin tahoillaan etsimään paikallistason ratkaisuja muun muassa uuden teknologian hyödyntämiseen kehitystyössä, naiseen kohdistuvan väkivallan ja naiskaupan kitkemiseen, korruptionvastaiseen taisteluun, pienaseiden aiheuttamiin ongelmiin ja globaalien hallinnan kysymyksiin.

Toisaalta tähänastisten keskustelujen merkitystä ei pidä väheksyä. Etelän ja pohjoisen, talousorganisaatioiden ja kehitysjärjestöjen, parlamentaarikkojen ja kansalaisaktiivien saaminen saman pöydän ääreen on ollut saavutus sinänsä. Arola kuvasi, että korkeantason Helsinki-ryhmän kokouksissa monen talousalan ja sosiaalipuolen ihmisen maailmankatsomukset kohtasivat ensimmäistä kertaa.

- Helsinki-prosessi ja esimerkiksi Clinton Global Initiative ovat mahdollisuuksia myös YK:n uudistusprosessille, Arola uskoi.

## Parlamentaarikoilla merkittävä rooli

Kotimaassa prosessia on myös arvosteltu. Sitä on syytetty kalliiksi, herjattu maailmanparanteluksi ja toisaalta kritisoitu sitä, että globaalia demokratiaa ei ole

riittävän pontevasti edistetty.

- Kyllähän tämä maksanut on. Mutta todella kiinnostavia mahdollisuuksia se tarjoaa esimerkiksi ulkopoliitikalle: Suomi on solminut kumppanuuksia ja suhteita maihin, jotka jatkossa tekevät tärkeitä päätöksiä, Arola vastasi.

Ystävämihin kuuluvat tällä hetkellä muun muassa Egypti, Brasilia, Meksiko ja Malesia. Globaalien demokratian itu on Arolan mielestä prosessissa asetettu.

- On saatu poliittisille areenoille niitä ääniä ja ihmisiä, jotka eivät muuten tule kuulluiksi. Helsinki-prosessin sisällä on tällä keinolla yritetty edistää demokratiaa, Arola totesi.

Arola korosti parlamentaarikkojen roolia globaalien demokratian saavuttamisessa. Globalisaatio, sen vaikutukset, uhat ja mahdollisuudet ovat kaikkein merkittävimpiä paikallisesti, yhteisöille ja valtioille. Kansalaisyhteiskunta saa ihmisiä liikkeelle ja talouselämä liikuttaa rahavirtoja, mutta parlamentit hyväksyvät ne lait, joiden mukaan valtion alueel-

la toimitaan.

- Parlamentaarikkojen pitäisi toimia myös omien hallitustensa vahtikoirina, Arola totesi.

Ennen kuin globaalilta demokratialta voi odottaa todellisia tuloksia, pitäisi ihmisten olla osallisia omasta kansallisesta edustuksellisesta demokratiastaan. Arola on huolissaan parlamentaarisen demokratian toteutumisesta - eikä vähiten länsimaissa.

- Poliittikka ei kiinnosta ihmisiä ja siihen suhtaudutaan kyynisesti. Kuitenkin tarvittaisiin pikemminkin enemmän kuin vähemmän politiikkaa, että voisimme itse hallita kohtaloitamme edes osittain, Arola totesi.

- J.K.

Lue lisää:

- Helsinki-prosessin kotisivut: [www.helsinki-process.fi](http://www.helsinki-process.fi)
- USA:n entisen presidentin Bill Clintonin säätiö: Clinton Global Initiative: [www.clintonfoundation.org](http://www.clintonfoundation.org)
- Arvio varhaisempien globaalien prosessien vaikutuksista: *Global Commissions Assessed, Helsinki Process Publication Series 4/2005*



Pauliina Arola on ollut mukana Helsinki-prosessissa lähes sen alusta asti. Arola on toiminnanjohtajana Crisis Management Initiative -organisaatiossa, josta kaikkiaan kuusi työntekijää kuului prosessin sihteeristöön.

# Sosiaaliset oikeudet ovat osa eurooppalaisia periaatteita

Euroopan sosiaalista mallia voi lähestyä tarkastelemalla maanosan pisimmälle kehitettyä taloudellista, poliittista ja sosiaalista integraatio-projektia, Euroopan unionia.

Sosiaalipolitiikan maailmanneuvoston ICSW:n Euroopan alue pohti eurooppalaista sosiaalista mallia Sveitsissä kesällä pitämässään konferenssissa. Konferenssin ja sitä edeltäneen asiantuntijatyön tuloksena tuotettiin arvio eurooppalaisesta sosiaalisesta mallista ja sen tulevaisuudesta; raportti sisältää myös joukon ehdotuksia lähiaikojen toimenpiteiksi. Puheenvuoro on erityisen ajankohtainen siksi, että Euroopan unionin perustuslaillisen sopimuksen ratifiointiprosessi seisahtui Ranskan ja Hollannin kielteisiin kansanäänestystuloksiin. Tämä nosti sosiaalisen mallin poliittisen keskustelun parrasvaloihin.

## Tyypittelyä pidemmälle

Ajankohtaisessa globalisaatiokeskustelussa EU:n ja sen jäsenmaiden poliitikot ovat usein viitanneet eurooppalaiseen sosiaaliseen malliin ja vertailleet sen kilpailukykyä muiden yhteiskunnallisten mallien kanssa. Näissä keskusteluissa erityistä eurooppalaista mallia ei kuitenkaan ole selkeästi käsitelty luonnehdittu eikä siitä ole syntynyt yksimielistä ymmärrystä. Yleensä todetaan, että se pitää sisällään tietyn yhdistelmän asioita; muun muassa vahvat demokraattiset instituutiot ja prosessit, korkean tuottavuuden talouden sekä koulutus- ja terveyspalvelut kaikille kansalaisille. Näiden piirteiden lisäksi eurooppalaiseen yhteiskuntamalliin täytyy kuulua myös perustavanlaatuisia arvoja, vakaumuksia, tavoitteita, rakenteita ja toimintatapoja, joista tunnistamme sosiaalisen mallin eurooppalaiseksi.

Eurooppalainen sosiaalinen malli ei määrity erittelemällä yksittäisten eurooppalaisten maiden sosiaalipolitiikkaa ja sosiaaliturvajärjestelmiä: tämä johtaa vain hyvinvointijärjestelmien tyypittelyihin ja osoittaa paremminkin eroja kuin yhtäläisyyksiä maiden välillä. Siksi on tarkasteltava Euroopan pisimmälle kehittyneitä taloudellista, poliittista ja sosiaalista integraatioprojektia, Euroopan unionia

ja sitä, mitä se aiheesta kertoo. Parhaat lähteet eurooppalaisen sosiaalisen mallin ymmärtämiseksi ovat Lissabonin strategia ja luonnos Euroopan unionin perustuslailliseksi sopimukseksi.

Eurooppalaiset johtajat vakuuttivat vuoden 2000 maaliskuussa, että EU:sta tulee kymmenen vuoden kuluessa ”maailman dynaamisin ja kilpailukykyisin tietoperustainen talous, joka kykenee toteuttamaan kestävästä taloudellisesta kasvusta”. Ensi silmäyksellä tämä Lissabonissa hyväksytty strategia näyttää talouspoliittiselta julistukselta, mutta se on kuitenkin hyvin tasapainotettu ja Euroopan yhteiskuntien tulevaisuuteen suuntaava ohjelma.

Lissabonin strategia rakentuu kolmelle toistensa varaan rakentuvalla pilarilla: taloudelliselle kasvulle ja työllisyydelle, sosiaaliselle kiinteydelle sekä kestäväälle ympäristökehitykselle. Strategian jokaisesta elementistä tarvitaan kokonaisuuteen kunnallisen menestymisen takaamiseksi. Strategiassa on mainittu juuri ne samat elementit, jotka Suomen kehityksessä on kansainvälisesti arvioitu erityisen onnistuneiksi yhteiskuntapolitiittisiksi valinnoiksi. Suomalaisesta näkökulmasta Lissabonin strategia on poliittisesti hyvin tärkeä päätöksiäkirja myös siksi, että tästä eri osa-alueiden tasapainoisesta kehityslinjasta ollaan Suomessa luopumassa ilman laajempaa poliittista keskustelua.

Euroopan unionin jäsenmaat pyrkivät kehittämään yhteistä politiikkaa ja huolehtimaan yhteisistä poliittisista asioista, mutta monet unioniin kuulumattomat eurooppalaiset maat kohtaavat yhä vakavaa puutetta ja köyhyyttä. Unionin jäsenten ja sen ulkopuolisten maiden taloudellinen ja sosiaalipolitiittinen vuorovaikutus on erittäin tärkeää. Euroop-

**Eurooppalaisesta sosiaalisesta mallista voitulla todellinen yleis-eurooppalainen malli**

palaisen sosiaalisen mallin tulevaisuutta koetellaan tulevina vuosina sekä unionin sisällä että sen ulkopuolella. Jos se kestää molempien testit, se voi todella olla yleiseurooppalainen malli.

## Perusta solidaarisuudessa

Laajentuneen EU:n instituutiot ja jäsenmaat ovat rakentamassa tulevaisuuttaan unionin perustuslaillisen sopimuksen perustalle. Sopimus säätää unionin kansojen ja valtioiden eurooppalaiseksi liitoksi. Johdanto-osassa vakuutetaan, että ”samaa aikaan kun eurooppalaiset kansat ovat ylpeitä omista kansallisista erityispiirteistään ja historioistaan, ne ovat päättäväisiä pyrkiessään voittamaan aikaisemmat erimielisyytensä ja kulkiessaan kohti yhteisiä päämääriä”. Jäsenmaiden yhteisiä arvoja ovat ihmisen arvon kunnioitus, vapaus, demokratia, tasa-arvo, laillisuus ja ihmisoikeuksien kunnioitus ja tämä koskee myös vähemmistöjä. Näitä arvoja kunnioittavat valtiot ovat yhteiskuntia, joissa vallitsee moniarvoisuus, syrjimättömyys, erilaisuuden sietokyky, oikeudenmukaisuus, yhteisvastuullisuus sekä miesten ja naisten välinen tasa-arvo.

Eurooppalainen sosiaalinen malli perustuu laeissa määriteltyihin kansalaisten ja eri ryhmien oikeuksiin. Tämän lainsäädännön kehitystä ovat ohjanneet kansainvälinen ja hallitustenvälinen yhteisymmärrys sekä sopimukset. Siten sosiaaliset oikeudet ovat osa eurooppalaisia peruseriaatteita. Rahalliseen tukeen ja palveluihin perustuvan sosiaalisen suojelun rahoitus on varmistettu verolla, maksuilla tai näiden yhdistelmällä. Rahoitus ei perustu hyväntekeväisyyteen vaan yhteiskunnalliseen solidaarisuuteen ja tasa-arvoon.

Monet muutokset kuitenkin asettavat eurooppalaisen sosiaalisen mallin kyseenalaiseksi. Tuotanto globalisoituu, markkinat ja työllistymisedellytykset ovat riittämättömästi säädeltyjä, suunnittelua ja investointeja tehdään liian lyhyillä aikajäniteillä. Myös osakeomistuksen arvoylivalta, sääntelemätön kansainvälinen kilpailu ja rahakeinottelu, kasvava yksilöllistyminen sekä väestölliset muutokset, kuten alhainen syntyvyys,

• • •

• • •

pitkäikäisyys ja lisääntyvä siirtolaisuus pahimmillaan murentavat uskoa sosiaalisen mallin mahdollisuuksiin.

Sosiaaliselle mallille erityisen tärkeä elementti, luottamus, on heikentymässä: ei luoteta enää valtioauktoriteetteihin, puolueisiin eikä poliitikkoihin, ei julkisten instituutioiden kykyyn toteuttaa yleisiä intressejä, omiin mahdollisuuksiin suunnitella ammattiuraa ja perhelämää, yhteisvastaavuuteen, yleiseen järjestykseen, oikeudenmukaisuuteen eikä sosiaaliturvajärjestelmään. Vakavia riskejä sosiaaliselle koheesiolle ovat myös työttömyys ja köyhyys, rikkaiden ja köyhien eriarvoisuus, nuorten vaikeudet päästä työmarkkinoille, koulusta putoaminen, kovat ja itsekäät asenteet, rikollisuus, päihdeongelmat, ennakkoluulot, yksinäisyys ja rasismi.

### Sosiaalinen turva tukee taloutta

ICSW ehdottaa, että eurooppalaisen sosiaalisen mallin uudistamiseksi luodaan strategia. Strategiatyö pitäisi toteuttaa laajana poliittisena prosessina, jossa tavoitellaan myös ihmisten uskon vahvis-

tamista sosiaaliturvaan ja yhteisvastaavuuteen. Sosiaalista mallia pitää uudistaa talouden ja sosiaalisten näkökohtien tasa-arvon lähtökohdasta: taloudellisen kasvun ja sosiaalisen koheesio- n tule kulkea käsi kädessä. Talouden kasvu voidaan saavuttaa myös yhdistämällä työmarkkinoiden jousto luotettavampaan sosiaaliturvaan.

Verotus- ja rahoitusjärjestelmiä on kehitettävä näkyvämmällä ja ymmärrettävämmällä tavalla siten, että sosiaalisesti oikeudenmukainen ja kestävä kehitys pystytään takaamaan. Väestöllisten muutosten tulee johtaa uuteen oikeuksien ja velvollisuuksien jakoon sukupolvien välillä. On myös kehitettävä realistinen maahanmuuttopolitiikka, jossa otetaan huomioon vastaanottavien ja lähtävien maiden sekä maasta toiseen muuttavien henkilöiden edut. Lisäksi on saatava aikaan laaja neuvoa-antava prosessi ja luotava puitteet eurooppalaisen yhteiskunnan tulevaisuutta käsittelevälle korkean tason konferenssille.

Uudistuksia tehtäessä on ymmärrettävä, että makrotalouteen liittyvä politiikka ja sosiaalipolitiikka tulee sovittaa yhteen. Joko - tai -lähestymistapa olisi

traagisesti virheellinen. Pitkän aikavälin talouskasvua ei synny ilman yhteiskunnan vakautta ja sosiaalista kiinteyttä; näiden tasapaino on koko yhteiskunnan etu. Sosiaalista suojelua on pidettävä tuotannollisena tekijänä. Työmarkkinat joustavat, jos sosiaalinen turvallisuus toteutuu - vain ihmiset, jotka kokevat voivansa turvata oman ja perheensä toimeentulon, ovat valmiita ottamaan riskejä. Historiasta on opittu, että toimivat sosiaaliturvajärjestelmät tukevat myös talouden rakennemuutosta.

Vain valtio voi varmistaa modernin demokraattiset yhteiskunnan elintärkeät periaatteet ja toimintaedellytykset. Uudistusten tulee perustua näkemykseen valtion keskeisestä roolista. Poliitiikan ja strategioiden tulee ottaa huomioon, että tämän päivän valintojen ei ole syytä perustua vain tämän sukupolven tarpeisiin. Jokaisella valinnalla määritellään myös tulevaisuuden kehitystä, koskipa valinta sitten luonnonvaroja, inhimillistä kyvykkyyttä, yrittäjyyttä tai hyvinvointia.

*Leif Rönning, pääsihteeri, Suomen ICSW-toimikunta*

## Kansainvälisen sosiaalipolitiikan päivä 2005

### EU:n sosiaalipolitiikka 2005: Euroopan sosiaalinen malli ja sosiaaliset oikeudet

**Aika:** Maanantai 21.11.2005 klo 13-16  
**Paikka:** Tieteiden talo, Kirkkokatu 6, Sali 505, Helsinki  
**Järjestäjät:** Sosiaalipoliittinen yhdistys ry ja Suomen ICSW

**Tavoite:** Euroopan unionista ja sen sosiaalipolitiikasta on tullut osa omaa kansallista kehitystä. Siksi monikansallisten muutosten seuraamisesta ja niihin vaikuttamisesta on tullut tärkeä asia sosiaalipolitiikan piirissä toimiville. Mihin suuntaan EU on sosiaalipolitiikkaa viemässä? Mikä on suomalaisen hyvinvointiyhteiskunnan kannalta ja sosiaalipoliittisesti keskeistä? Miten eurooppalaista sosiaalista mallia ja kansalaisten sosiaalisia oikeuksia tulee kehittää? Mm. näihin kysymyksiin haetaan vastauksia EU:n sosiaalipolitiikka 2005 iltapäiväseminaarissa.

**Osanottajat:** Seminaarin osanottajiksi ovat tervetulleita sosiaalipolitiikan tutkijat ja opiskelijat, sosiaali- ja terveydenhuollon työntekijät ja luottamushenkilöt, sekä kaikki aiheesta kiinnostuneita.

**Ilmoittautuminen:** Osanottajia pyydetään ilmoittautumaan sähköpostilla: riitta.ikonen@stkl.fi

**Tilaisuus on maksuton.**

#### Ohjelma:

Klo 13.00 Avaus  
varaesimies Juho Saari, Sosiaalipoliittinen yhdistys

13.10 EU:n sosiaalipolitiikka 2005; arviointia nykytilanteesta  
eduskunnan sosiaali- ja terveystieteiden puheenjohtaja, kansanedustaja Valto Koski  
kehittämispäällikkö Elina Palola, Sosiaali- ja terveysturvan keskusliitto

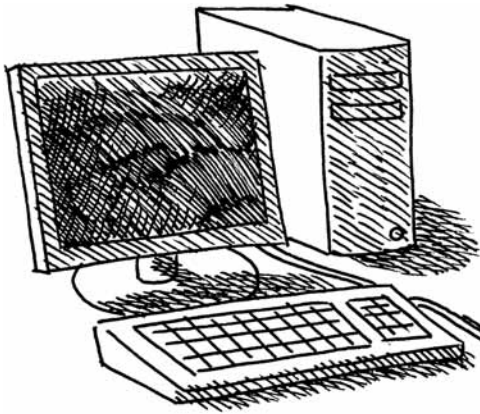
14.15 Kahvitauko

14.35 EU:n sosiaalipolitiikka ja sosiaalisen mallin tavoitteet  
professori Mikko Mäntysaari, Suomen ICSW-toimikunta

15.15 Kansalaisten sosiaaliset oikeudet ja EU:n sosiaalipolitiikka  
professori Pentti Arajärvi, Joensuun yliopisto

15.55 Päätös  
varapuheenjohtaja Riitta Särkelä, Suomen ICSW-toimikunta

# Tietoteknologian edistämishanke koskettaa koko sosiaalialaa



Tietoteknologian käyttöä sosiaalialalla edistetään myös kehittämissankkeen voimin. Hankkeelta odotetaan apua muun muassa palvelurakenteen uudistamistyöhön ja alueellisen eriytymisen tasoittamiseen. Samalla huolettava kuitenkin digitaalisten kuilujen kasvamisen vaara. Hanke on koko sosiaalialan yhteinen; myös järjestöjen panosta kaivataan.

yhteys palvelurakennemuutokseen ja sen arvioiminen, että mitä jatkossa suunnitellaan ja toteutetaan valtakunnallisesti, alueellisesti tai paikallisesti, on erittäin tärkeää, totesi tietoteknologiahankkeen projektipäällikkö **Heli Sahala**.

Tasa-arvoinen tietoyhteiskunta ei kuitenkaan voi toimia pelkästään vapaissa verkoissa, vaan huomiota pitää kiinnittää myös palveluiden saatavuuteen ja esteettömyyteen. Palveluiden tulee olla saatavissa ja käytettävissä ilman iän, asuinalueen, vam-

man tai osaamisen asettamia esteitä. Tietoyhteiskunnan pahin uhkakuva on se, että samaan aikaan kun tietotekniikka rakentaa siltoja maantiellisten kuilujen yli, se kaivaa digitaalikuiluja eri väestöryhmien välille. Kaikki käyttäjät tulee ottaa riittävällä tavalla huomioon, kun pohditaan välineiden käytettävyyttä ja suunnitellaan käyttökoulutusta.

## Huomiota tietoturvaan

Sosiaalipalveluiden nykyisistä työntekijöistä noin kolmasosan ennustetaan jäävän eläkkeelle ensi vuosikymmenen alkupuoleen mennessä. Tietoteknisistä innovaatioista etsitään ratkaisuja myös alaa uhkaavaan työvoimapulaan. Palvelutyön perusta on jatkossakin fyysinen palvelukontakti, mutta osan palveluista voi sosiaalialallakin tehdä sähköisesti. Sähköiset palvelut helpottavat myös palveluketjujen toimivuutta.

- Jos kotiaavustajalla on käytössään

Tietoteknologian käytön edistäminen sosiaalihuollossa -hanke on osa sosiaalialan kehittämishanketta. Tietoteknologiahanke käynnistyi toden teolla Helsingissä syyskuussa pidetyllä avausseminaarilla. Käytännössä se on ollut käynnissä jo hyvän aikaa ja peruskartoitukset tehty. Seuraavaksi on tarkoitus pureutua erityisesti asiakastietojärjestelmien ja dokumentaation kehittämiseen.

## Kuiluja vai siltoja?

Kuka muistaa vielä ajan, jolloin sosiaalityötä tehtiin ilman tietokonetta? Enimmälle osalle alan ammattilaisia tietokone on jo vuosikausia ollut eräs tärkeimpiä työvälineitä. Tietoteknologian kehittyvät sovellutukset ovat herättäneet kysymyksen siitä, mikä onkaan niiden seuraava askel.

Hallituksen tietoyhteiskuntaohjelman vetäjä, seminaarissa puhunut **Katriina Harjuhahto-Madetoja** ennusti tulevaisuuden kehityksestä hyvinkin radikaalia. Esimerkiksi dementiaivanhukset ja vilkkaat päiväkotilapset saatettaisiin merkitä data-pohjaisilla tunnisteilla, jolloin heidän liikkeitään voidaan seurata tie-

tokoneen avulla. Tällainen isovelvi valvomallin sosiaalityö tuntuu monista vielä kaukaiselta. Saattaa tietysti olla, että sosiaalialaa uhkaavan henkilöstöpulan myötä ajaututaan yhä vaativampien sovellusten käyttöön. Lähitulevaisuus näyttää kuitenkin asiakkaan kannalta huomattavasti vuorovaikutteisemmalta.

Tietoteknologian edistämishankkeen perustelut ulottuvat aina YK:n tietoyhteiskuntaohjelmaan asti. Molempien ohjelmien lähtökohtana on rakentaa tietoyhteiskunta mahdollisimman kansalaislähtöisesti ja siten, että otetaan huomioon niin ihmisten osallisuus kuin tasa-arvoiset mahdollisuudet vuorovaikutukseen.

Tietoyhteiskunnan kehittymisen tarjoamat mahdollisuudet nousevat aivan uuteen valoon, kun niitä tarkastellaan alueellisen eriytymisen näkökulmasta. Kun rakenteet uudistuvat ja palvelut keskittyvät, pitää etsiä uusia ratkaisuja palveluiden tuomiseksi syrjäseudulla asuvien asiakkaiden luokse.

- Tästä syystä tietotekniikkahankkeen

## Tietotekniikkahankkeella tulee olla yhteys palvelurakennemuutokseen

kannettava tietokone ja GPRS-yhteys, onnistuu koneen kautta vaikkapa pankissa käynti, kun asiakas on itse läsnä, Harjuhahto-Madetoja totesi.

Toimeentulotuen hakemista sähköisesti kokeillaan eri puolilla maata ja palvelujen tilaaminen sähköisesti on monella alalla jo arkipäivää. Sähköisen asioinnin yleistyessä pitää kuitenkin muistaa, että kaikki välineet eivät sovi kaikkiin tarkoituksiin. Nykyisin esimerkiksi sähköposteissa liikutellaan hyvinkin arkaluontoisia tietoja ja tämä on tietoturvariski. Jotta ongelmatilanteita vältetään ja tietoturva kyetään takaamaan, tarvitaan välttämättä ohjeistuksia välineiden käytössä. Tähän haasteeseen olisi myös tietotekniikkahankkeen toivottavaa tarttua.

Merkittävä osa tietotekniikkahankkeen alkuvaihetta on dokumentaation ja asiakastiedon eri järjestelmien kehittäminen. Sosiaalialalla on jo pelkästään viranomaiskäytössä useita eri asiakastietojärjestelmiä. Kun vielä lasketaan mukaan järjestöissä ja yrityksissä käytössä olevat sovellukset ja dokumentointikäytännöt, ollaan tekemisissä todella kirjavan joukon kanssa.

Tietojärjestelmien heterogeenisuus ei ole kuitenkaan ainoa ongelma, jonka edessä tulevaisuudessa ollaan. Käytössä olevat asiakastietojärjestelmät ovat nimittäin myös vanhenemassa melkoista vauhtia. Ensimmäiset toimeentulotuen laskennassa käytettävät asiakastietojärjestelmät lähestyvät jo 20 vuoden ikää, joten monessa kunnassa on edessä uusi-  
misen aika. Vanhojen merkkipohjaisten järjestelmien rinnalle ovat vähitellen tulossa myös erilaiset selainpohjaiset järjestelmät, jotka asettavat kokonaan uudenlaiset tietoturva-vaatimukset. Toisaalta ne myös mahdollistavat uudella tavalla mobiiliin sosiaalityön.

Kun vielä otetaan huomioon se, minkä kaikki uusien tietojärjestelmien sisäänajon kokeneet jo tietävät - ettei ongelmatonta sisäänajovaihetta ole olemassaakaan - on tulevaisuudessa vielä monta sähköisistä välineistä johtuvaa ongelmatilannetta.

Olettaa voi myös, että jatkossakin on käytössä useita erilaisia asiakastietojen kirjaamiseen käytettäviä järjestelmiä. Suuri osa tilastoitavasta tiedosta kerätään näiden välineiden avulla, joten viimeistään nyt pitäisi kiinnittää huomiota myös niiden yhteensopivuuteen. Toisin sanoen pitäisi pystyä sopimaan siitä mitä ja miten välineiden kautta tietoa dokumentoidaan ja pohtia myös mihin tietoa voidaan käyttää.

- Nykyisin kerättävän tilastotiedon oikeellisuuden ja tarpeellisuuden voi josain määrin jopa kyseenalaistaa. Sitä voi kuvata lähinnä epäyhtenäiseksi, totesivat tietotekniikkahankkeessa asiakastietojärjestelmien kehittämisestä vastaava projektipäällikkö **Pekka Kortelainen** ja dokumentaation kehittämisestä vastaava projektipäällikkö **Jarmo Kärki**.

Nykyisin tilanne käytännön sosiaalityössä on usein se, että asiakastietojärjestelmään kerättävät tilastotiedot koodataan rutiinimaisesti muutamilla peruskoodeilla, jotka peittävät tapausten monimuotoisuuden tasaiseksi massaksi. Jotta tästä päästäisiin eteenpäin ja kerättyä tilastotietoa voitaisiin jatkossa käyttää laajemmin esimerkiksi tutkimustarkoituksiin, tulee sosiaalityöntekijöiden entistä paremmin pystyä näkemään tilastotiedon keräämisen ja oman työnsä kehittämisen välinen yhteys. Käytännön työssä yhtenäisesti dokumentoidut tiedot antavat mahdollisuuden myös perustietojen siirrettävyyteen, kun asiakas esimerkiksi muuttaa paikkakunnalta toiselle.

### Järjestöt mukaan kehittämiseen

Enin osa systemaattisesta dokumentaatiosta kerätään viranomaisyönä. Kokonaan toinen juttu onkin sitten se tieto, jota järjestöt keräävät omilla välineillään. Usein juuri järjestöjen keräämän tiedon esitetään olevan lähempänä ruohonjuuritasoa ja asiakkaiden todellista elämää, joten tämän tiedon vuorovaikutusta viranomastiedon kanssa kannattaisi toden teolla pohtia.

- Tietotekniikkahankkeessa on kyse koko sosiaalialan hankkeesta, jota toteutetaan asiakkaan edun näkökulmasta, eikä vain viranomaisprojektista, Sahala muistutti.

Järjestöiltä itseltään kaivataan nyt aktiivisuutta, jotta ne pääsevät mukaan kehitystyöhön.

*Juha A. Pantzar*

*Kehittämispäällikkö*

*Sosiaali- ja terveysturvan keskusliitto ry*

Lue lisää:

Myös hallituksen tietoyhteiskuntaohjelmassa kehitetään sähköisiä palveluita ja pyritään sähköisen palvelutuotannon tehostamiseen: [www.valtioneuvosto.fi](http://www.valtioneuvosto.fi) - hallituksen politiikkaohjelmat - tietoyhteiskuntaohjelma

Keskusliitto otti kantaa:

### Päivähoito universalismin perusta

Subjekttiivinen oikeus päivähoitoon on universaalien hyvinvointimallin perusjalka, totesi keskusliitto sosiaali- ja terveysministeri *Sinikka Mönkäreelle* ja peruspalveluministeri *Liisa Hyssälälle* lähettämässään päivähoitoa ja sen kehittämistä koskevassa kannanotossa.

Lasten subjektiivinen oikeus päivähoitoon on merkittävimpiä yksittäisiä suomalaisten naisten työssäkäyntiä ja tasa-arvoa tukevia tekijöitä. Lisäksi sen merkitys on tärkeä tehokkaan opiskelun ja työnhaun mahdollistajana. Subjekttiivisen päivähoito-oikeuden syrjäytymistä ehkäisevät vaikutukset ovat kiistattomat. Erilaisista lähtökohdista tulevien lasten kasvaminen yhdessä tukee varhaisvaiheen kasvua niin osallisuuden kuin sosiaalistumisenkin näkökulmista, totesi keskusliitto kannanotossaan.

Subjekttiivisen päivähoito-oikeuden rajoittamista koskevan keskustelun sijaan on keskusliiton näkemyksen mukaan nostettava entistä enemmän tarkasteluun vaihtoehtoisten mallien kehittämisen sekä käyttöönoton näkökulmia: päivähoidossa tulee entisestään kehittää erilaiset elämäntilanteet paremmin huomioon ottavia päivähoitomalleja. Käytännön tasolla kunnissa tällä hetkellä suurin ongelma ja kehittämishaaste on osapäivähoidon ja muiden vastaavien vaihtoehtojen puute. Jotta osapäivähoito olisi todellinen vaihtoehto, tulee myös arvioida sen maksujen suhdetta kokopäivähoidon maksuihin. Osapäivähoidon kehittämistä arvioitaessa tulee vaihtoehtojen joukkoon nostaa entistä vahvemmin myös iltapäivä- ja muun kerhotoiminnan mahdollisuudet.

# Asiakasystävällinen sähköinen asiointi vaatii eri ammattiryhmien yhteistyötä

Joensuun Kansalaistalon yhteis- palvelupisteessä kehitetään myös sähköisiä asiointipalveluja. Yksi käynnissä olevista kehittämishankkeista on sähköinen toimeentulotukikokeilu. Sen tavoitteena on kehittää sähköistä palvelua, joka tehostaa tuen haku- ja käsittelyprosessia ja tuo siihen uusia vaihtoehtoja.

Sähköinen toimeentulotukiasiointi -kokeilu on ollut käynnissä vuoden verran. Sitä vie eteenpäin monitahoinen yhteistyöverkosto, johon kuuluu Joensuun kaupungin sosiaalityö ja tietotekniikan palvelukeskus, Pohjois-Karjalan maakuntaliiton eMaakuntahanke, Sosiaali- ja terveysturvan keskusliitto sekä Pohjois-Karjalan Sosiaaliturvayhdistys.

## Henkilökohtaista opastusta

Sähköinen toimeentulotukilomake on ensi vaiheessaan koekäytössä Kansalaistalon yhteispalvelupisteessä. Asiakasta opastetaan sähköisen hakemuksen täyttämisen joka vaiheessa. Palvelusihiteeri **Virpi Koponen** täyttää sähköisen lomakkeen asiakkaan kanssa. Hän avustaa myös tarvittavien liitteiden skannaamisessa sekä hakemusten eteenpäin lähettämässä. Sosiaalityömen peruspalveluyksikössä sähköisiä toimeentulotukihakemuksia vastaanottaa ja käsittelee kaksi toimistosihiteeriä.

Tähänastiset kokemukset sähköisestä toimeentulotukiasiointista ovat olleet varsin myönteisiä. Hakijoiden mielestä hakemus on ollut helppo täyttää, kun palvelusihiteeri opastaa. Myös etuuskäsittelijät ovat kokeneet sähköisen tukihakemuksen helpoksi käsitellä.

- Tuntuu siltä, että tämä voi olla hyvä työväline. Näin varsinkin myöhemmin, kun kokeilua laajennetaan esimerkiksi opiskelijoiden suuntaan, totesi toimistosihiteeri **Satu Turunen** kaupungin sosiaalityömen.

Sähköinen toimeentulotukihakemus on jo nyt tuonut konkreettista ajansäästöä hakemusten käsittelyyn. Joensuun sosiaalityömessä on tulossa käyttöön uusi

tietojärjestelmä ja sen myötä rutiinomainen tietojen siirtäminen järjestelmien välillä vähenee entisestään.

## Osa sosiaalityön kehittämistä

Joensuun kaupungin sosiaalityön johtaja **Karri Poutanen** pitää sähköistä toimeentulotukiasiointia kiinnostavana kokeiluna: se voi omalta osaltaan luoda pohjaa sosiaalityön sisältöjen ja rakenteiden muutosprosessille.

- Sähköinen toimeentulotukiasiointi on osa oikeanlaista kehitystä, jossa toimeentulotukea ja sosiaalityötä eriytetään toisistaan, Poutanen totesi.

Poutasen mukaan sähköinen toimeentulotukiasiointi ja sen yleistymisen voi palvella kehityskulkua, jossa toimeentulotukiasiointia saadaan sekä ajatuksellisesti että toiminnallisesti eriytettyä varsinaisesta sosiaalityöstä. Alun perin sähköinen toimeentulotukikokeilu aloitettiin Joensuussa osana sosiaalityön kehittämishanketta.

Sähköisen toimeentulotukiasiointiin käyttäjinä Poutanen näkee erityisesti ne ihmiset, jotka tarvitsevat toimeentulotuen tarjoamaa taloudellista tukea, mutta eivät välttämättä muita sosiaalityön palveluja. Tämä vapauttaisi sosiaalityöntekijöitä keskittymään sosiaalityöhön

niiden ihmisten kanssa, jotka tarvitsevat kokonaisvaltaisempaa apua. Poutanen näkee tärkeänä, että sosiaalityömen osattaisiin entistä paremmin hakea myös muita sosiaalityön palveluita kuin toimeentulotukea. Sähköisen toimeentulotukiasiointin kehittyminen voi olla tässä avuksi.

Karri Poutanen näkee, että toimeentulotuen sähköinen haku voi vapauttaa sosiaalityöntekijöitä varsinaiseen sosiaalityöhön.

Kristiina Rantoma ja Satu Turunen pitävät sähköistä toimeentulotukikokeilua lupaavana. Se helpottaa myös etuuskäsittelijän työtä.



Kuvat: Virpi Koponen



## Sisältö ja tekniikka yhtä matkaa

Kokeilussa mukana olevat ovat yhtä mieltä siitä, että monitoimijainen yhteistyö on ollut merkittävä tekijä hyvään alkuun pääsemisessä.

- Usein sisältöpuolella ja teknisellä puolella tehdään työtä erikseen, mutta nyt asiaa on lähdetty alusta alkaen kehittämään yhdessä, Poutanen sanoi.

Myös järjestelmäasiantuntijan mielestä kokeilu on malliesimerkki toimivasta yhteistyöstä: käytännön työtä tekevien näkemykset on otettu suunnitteluvaiheesta lähtien huomioon. Tietotekniikan palvelukeskuksen järjestelmäasiantuntija **Kari Nousiainen**, joka vastaa sähköisen toimeentulotukilomakkeen ja kokeilun teknisestä toteutuksesta sekä Joensuun sähköisten asiointipalveluiden kehittämisestä, pitää sähköisten asiointipalveluiden kokonaisvaltaista kehittämistä ensiarvoisen tärkeänä.

- Sähköisiä palveluja pitäisi saada enemmän ja tähän tulisi yhdistää myös työ- ja toimintaprosessien uudistaminen, Nousiainen totesi.

Sähköisen toimeentulotukiasioinnin kehittäminen kiinnittyy myös Joensuun kaupungin kehittämislinjaukseen.

Sähköistä asiointia suunnitellaan laajennettavaksi myös maakunnalliseen käyttöön. Pohjois-Karjalan maakunta-

liiton eMaakuntahankessa kehitetään maakunnallista verkkolomakejärjestelmää. Taustalla on ajatus, että kunnilla voisi olla yhteinen verkkolomakepalvelu. Joensuussa pilotoitava sähköinen toimeentulotukihakulomake voisi olla yksi verkkolomakepalvelussa hyödynnettävä palvelu.

### Yhden luukun periaatteella

Kansalaistalon yhteispalvelupisteessä kokeillaan yhteispalvelupisteen virtuaalista versiota. Virtuaalinen yhteispalvelukeskus on eMaakuntahankkeen osahanke, jossa kerätään kokemuksia yleiskäyttöisestä verkkolomakeesta sähköisen asioinnin välineenä. Tavoitteena on rakentaa maakunnan julkishallinnon yhteispalvelukeskus, joka välittää tietoa, asiointipyyntöjä, palvelukyselyitä sekä palautetta kansalaisten ja viranomaisten välillä. Sähköisen asioinnin menettelytapoja halutaan yhtenäistää ja luoda edellytyksiä ”yhden luukun” periaatteelle myös sähköisessä asiointissa.

Yhteispalvelupisteessä on koekäytössä myös kuvapuhelin. Sen tarkoituksena on helpottaa kuurojen ja aistivammaisten mahdollisuuksia hoitaa itsenäisesti asioita ja ylipäänsä helpottaa virastoissa asiointia. Palvelua on kehitetty yhteistyössä Honkalampi-säätiön vammais- palvelukeskuksen ja tulkikeskuksen kanssa.

Lähtilevyydessä selvitetään millaisia mahdollisuuksia kuvapuhelin tarjoaa palvelusihteerin työskentelyvälineenä.

*Marleena Laakso, kehittäjä, KATHY-toiminta - Kansalaisten ja järjestöjen tietoyhteiskunnan kehittäminen sekä*

*Virpi Koponen, palvelusihteerin, Kansalaistalon yhteispalvelupiste, Sosiaali- ja terveysturvan keskusliitto ry*

## Palveluita, ohjausta ja neuvontaa

Kansalaistalon yhteispalvelupiste on osa Sosiaali- ja terveysturvan keskusliitto ry:n kehittämishanketta, jossa kokeillaan ja kehitetään asiakaslähtöistä yhteispalvelumallia kolmannen sektorin näkökulmasta. Joensuun Kansalaistalon yhteispalvelupiste on paikka, josta saa keskitetysti tietoa niin julkisen kuin kolmannenkin sektorin toimijoiden palveluista ja toiminnasta. Yhteispalvelupisteessä on mukana julkisen, yksityisen ja kolmannen sektorin toimijoita.

Yhteispalvelupisteessä työskentelee palvelusihteerin, jonka tehtävinä ovat asiakaspalvelu, yhteistyö järjestöjen ja julkisen toimijoiden kanssa sekä pisteen toiminnan kehittäminen. Yhteispalvelupiste on perustason palvelujen sekä eteenpäin ohjauksen ja neuvonnan paikka.

## Itsehoitopisteet ovat tulleet jäädäkseen

Itsehoitopisteessä voi saada kimmokkeen oman terveyden vaalimiseen.

Joensuun Työterveydenhuollossa avattu itsehoitopiste on kaikille avoin palvelu, josta voi hakea tietoa terveyden hoitamisesta ja edistämisestä. Tiedot ovat pääasiassa sähköisessä muodossa ja itsehoitopisteen sivuilta on linkkejä myös eri järjestöjen internet-sivuille ja laajempiin tietokoosteisiin.

Myös itsehoitokansioihin on kerätty tietoa. Aiheet käsittelevät yleisesti elintapoja; sisältö on terveyden edistämiseen tähtäävää ja helppotajuista luettavaa. Materiaali on tuotettu Käypä Hoito -suositusten perusteella. Se tarkistetaan moniammatillisessa työryhmässä ja päivitetään suunnitelmallisesti. Kansiot eivät kuitenkaan ole ”lääkärikirjoja”, vaan niissä on tietoa nimenomaan oman terveyden sekä työ- ja toimintakyvyn edistämisestä.

Asiakas voi arvioida terveyttään erilaisilla mittareilla. Esi-merkiksi vastaanotolla odottaessa voi tehdä rasvakyselyn tai AUDIT-päihdekyselyn. Tulosten perusteella voi hakea lisätietoja internetistä, itsehoitokansioista tai päättää ottaa asian

esille vastaanotolla, terveydenhuollon ammattilaisten kanssa. Testin tulos voi toimia tervetulleena pysäytyksenä ja varhaisen puuttumisen mahdollisuutena.

### Matala kynnyksen itsehoitopiste

Kansalaistalolle lokakuussa avattava itsehoitopiste on matalan kynnyksen palvelu. Kansalaistalon sijainti on keskeinen ja talo vilkas kokoontumispaikka: kokous- ja kohtaamispaikkanaan sitä käyttää yli sata ryhmää. Myös muut talon toimet kuten avunvälitys, yhteispalvelupiste, pyöränvuokraus, atk- ja www-tuki sekä kurssit, maailmankauppa, kansankahvila ja Nettikahvila, tuovat talolle väkeä.

Itsehoitopiste toteutetaan yhdessä Pohjois-Karjalan Sydänpiiri ry:n, Joensuun Kansalaistalon ja siellä toimivan yhteispalvelupisteen kanssa. Kansalaistalon itsehoitopisteen lähtökohdalla on, että terveydestä huolehtiminen on osa arkea



Voinko paremmin, jos teen jotain toisin? Vastuu omasta terveydestä on meillä jokaisella. Terveydestä huolehtiminen on osa arkista elämää eikä vaadi menemistä terveyskeskukseen tai vastaanotolle.

Itsehoitopisteet pyritään rakentamaan ympäristönsä näköiseksi. Sähköistä tiedonhaku Joensuun Työterveydenhuollon itsehoitopisteessä.

ja tavallista elämää, eikä vaadi menemistä terveyskeskukseen tai vastaanotolle. Itsearviointitestit ja tietokansiot ovat periaatteeltaan samat joka pisteessä, mutta niitä kehitetään paikan käyttäjille sopiviksi.

Syrjäytymisestä puhutaan paljon ja sitä pyritään monin toimenpitein vähentämään. Eri väestöryhmien terveyserot ovat kuitenkin jopa kasvaneet eikä terveystieto usein saavuta niitä, jotka sitä kipeimmin tarvitsivat. Kansalaistalon itsehoitopisteessä voi tavoittaa helpommin syrjäytymisvaarassa olevia ja syrjäytyneitäkin henkilöitä, jotka eivät lähtisi terveydenedistämisen tapahtumiin ja tilaisuuksiin. Itsehoitopiste tukee hyvin Kansalaistalon toimintafilosofiaa, joka on olla mukana ihmisten arjessa.

### Muitakin kiinnostuneita

Joensuuhun itsehoitopisteet ovat tulleet jäädäkseen, pysyväksi toiminnaksi terveyden edistämistyössä. Tavoitteena on laajentaa itsehoitopisteitä ja hankkeen aikana niitä perustetaan Joensuun kaikille terveysasemille. Myös apteekit ja maakunnan muut organisaatiot ovat osoittaneet kiinnostusta.

Joensuun Työterveyshuollon hankkeessa on työskennelty eri opiskelijaryhmien kanssa. Opiskelijat ovat työssä oppimisen ja projektityöskentelyjen jaksoilla osallistuneet Itsehoitokansioiden materiaalin tuottamiseen ja projektityöskentelyyn. Itsehoitopisteiden kehittäminen on ollut mukavaa yhteistä toimintaa hankkeen eri tahoille.

*Raija Kärki, vastaava työterveyshoitaja, Joensuun Työterveyshuolto*

### Lisätietoja

- Vastaava työterveyshoitaja Raija Kärki, Joensuun kaupunki. Puh 013 267 4374 tai 050 412 6018, [raija.karki@jns.fi](mailto:raija.karki@jns.fi)
- Suunnittelija Eeva Kröger, Pohjois-Karjalan Sydänpiiri ry. Puh 013 254 6607, [eeva.kroger@kansanterveys.info](mailto:eeva.kroger@kansanterveys.info)
- Projektipäällikkö Tuulikki Hassinen Ali-Azzani Puh 050 436 4935, [tuulikki.hassinen-ali-azzani@jns.fi](mailto:tuulikki.hassinen-ali-azzani@jns.fi)

### Itsehoitopisteet Joensuussa ovat terveyden edistämisen tuki ja täydentäjä

Joensuun perusterveydenhuollossa on lähdetty kehittämään kuntalaisten itsehoitopalveluita. Itsehoitopalveluiden kehittäminen on osa Terveysasemien toiminnan kehittäminen ja kansalaisten vastuun lisääminen terveydestään -hanketta, joka puolestaan kuuluu kansalliseen terveydenhuoltohankkeeseen. Itsehoitopalveluhankkeeseen on saatu Itä-Suomen lääninhallituksen myöntämää valtionavustusta. Sen välittöminä tavoitteina on nopeuttaa asiakkaiden pääsyä vastaanotolle ja hoitoon, kehittää terveysasemien toimivuutta työnjakoa uudistamalla sekä parantaa väestön itsehoitopalveluita.

Itsehoitopisteiden kehittäminen -osahanke toteutetaan yhdessä Joensuun kaupungin, Joensuun Työterveyshuollon, Pohjois-Karjalan Ammattikorkeakoulun ja Pohjois-Karjalan Sydänpiirin kanssa. Ensimmäinen itsehoitopiste avattiin toukokuussa Joensuun Työterveyshuollossa.

Itsehoitopiste -idean taustalla on muun muassa sosiaali- ja terveydenhuollon tavoite- ja toimintaohjelma vuosille 2004-2007, jossa korostetaan asiakkaan osallisuuden vahvistamista ja omatoimisen suoriutumisen edellytysten tukemista. Suomalaisten käsityksiä terveyteen liittyvän tiedon hankinnasta on myös tutkittu. Helsingin yliopiston Viestinnän tutkimuskeskus CRC:n Terveyden edistämisen keskukselle tekemässä tutkimuksessa todettiin muun muassa, että naiset ovat miehiä aktiivisempia tiedon hankinnassa. Kuitenkin joka 10. naisista ilmoitti, ettei koskaan hanki terveyteen liittyvää tietoa ja tätä mieltä oli joka viides mies.

Terveydenhuollolla on mahdollisuuksia tukea yksilön ja yhteisön itsehoidon voimavaroja. Itsehoito on osa päivittäistä elämää ja osa omaa, perheen ja läheisten hyvinvointia. Siihen kuuluvat neuvon ja ohjeiden hakeminen, niiden arviointi sekä konkreettiset päätökset ja arkipäivän teot.

*Raija Kärki*

# Sosiaali- ja terveysjohtaja Pekka Kuosmanen: Yhteistyöllä parempia palveluita

Joensuun sosiaali- ja terveysjohtajana lokakuussa aloittanut Pekka Kuosmanen käynnisti työnsä tapaamalla mahdollisimman laajasti eri yhteistyötahoja sekä julkiselta että kolmannelta sektorilta. Tutustumiskierrokseen varattiin aikaa koko lokakuu. Joensuussa nuoruutensa viettänyt, Espoossa ylilääkärinä, Varkaudessa muutosjohtajana, STAKES:in EU-asiantuntijana Lesothossa sekä kehitysyhteistyössä muun muassa Etiopiassa ja Ugandassa useiden vuosien ajan

toiminut Kuosmanen palaa mielellään Pohjois-Karjalaan, jonka verkostot ovat tuttuja myös lääninlääkärin toimen ajoilta.

Pitkän linjan sosiaalipoliitikko **Erkki Asikaista** seuraava Kuosmanen näkee sosiaali- ja terveysjohtajan tehtävänsä ennen kaikkea johtajan tehtävänä. Kuosmanen mielestä professiota tärkeämpää tänä päivänä on osaamisen, kokemuksen ja johtamisen yhdistäminen siten, että johtajuus toimii strategisena, palvelu-

alojen johtajia ja henkilöstöä tukevana ja sparraavana tekijänä.

## Hyvin tai huonosti yhdessä tai erikseen

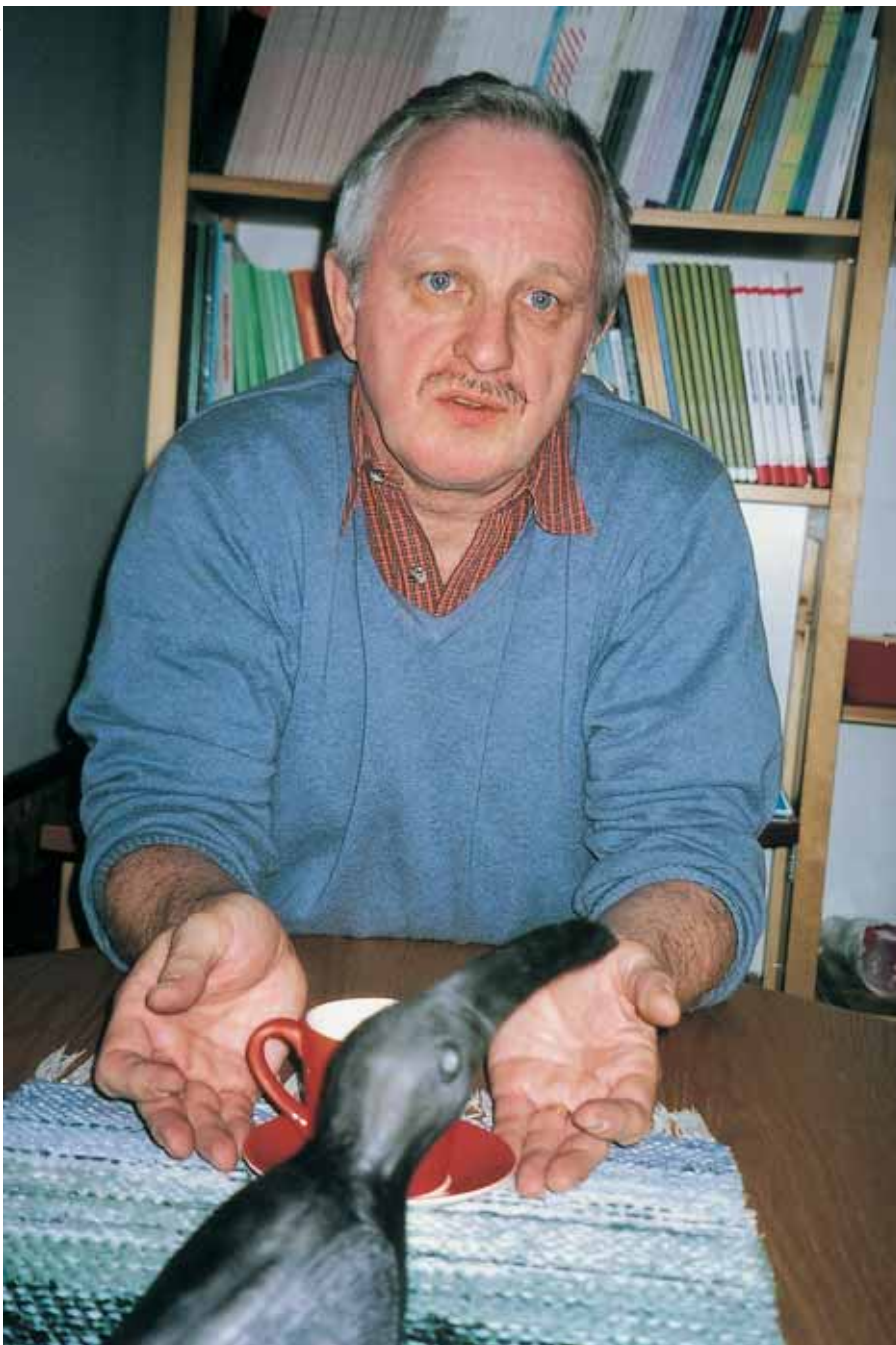
Kuosmanen mielestä sosiaali- ja terveys-toimen merkitys koko suomalaisessa yhteiskunnassa on suuri. Pohjois-Karjalassa, jossa väestö ikääntyy ja palvelurakenne on laitospainotteista, uusia ratkaisuja on etsittävä kunnan, kolmannen sektorin ja yritysten työnjaon sekä vuoropuhelun kautta. Vuoropuhelulle tarvitaan tilaa ja rakenteita, jotta esimerkiksi paikallinen yritystoiminta kykenisi omalta osaltaan vastaamaan ikääntyvien hoiva- ja palvelutarpeeseen.

Kunta- ja palvelurakennemuutosten toteuttajilta Kuosmanen toivookin viisautta ymmärtää se, että pelkästään hallinnon rakenteita muuttamalla ei päästä pitkälle. Esimerkiksi kokemukset sosiaali- ja terveys-toimen yhteistyöstä ovat osoittaneet, että sosiaali- ja terveys-toimi voivat toimia hyvin tai huonosti yhdessä tai erikseen. Sosiaali- ja terveys-toimen eriyttäminen ei ole välttämättä lisännyt kustannuksia eikä yhdistäminen säästänyt niitä. Ratkaisu löytyy toiminnallisten rakenteiden muuttamisesta ja kehittämisestä. Esimerkiksi kotisairaanhoidon ja kotipalvelun voimien yhdistäminen siten, että yksityisen yritystoiminnan palvelut ja kolmannen sektorin palvelutoiminta sekä arjen tuki otetaan mukaan yhteiseen neuvottelu- ja kehittämisrakenteeseen. Tämänäköisen ns. welfare mix-ratkaisujen haaste on siinä, että kuntalainen löytäisi tarvitsemansa palvelut monen tuottajan ja toimijan mallissa. Kuosmanen kannattaa lämpimästi palveluohjausta ja yhden luokun neuvontapisteitä.

Myös seudullista yhteistyötä tarvitaan, vaikka seudullisen palvelutuotannon rakentaminen onkin osoittautunut hitaaksi ja haasteelliseksi kehittämisalueeksi;

Joensuun uuden sosiaali- ja terveysjohtajan Pekka Kuosmanen työn johtotähtenä ovat palvelut, jotka toimivat niin, että kuntalaiset ovat tyytyväisiä ja työntekijät voivat olla ylpeitä siitä, että ovat työssä Joensuun sosiaali- ja terveys-toimessa.

Kuva: Elina Pajula



sopimusviidakko vaikeuttaa etenemistä. Poliittista tahtoa ja näkemystä tarvitaan siihen, että erityisosaaminen voidaan seudullisina palveluratkaisuina varmistaa.

Kuntatalouden realiteetit luovat reunaehdot myös sosiaali- ja terveystoimen tavoitteille. Monissa kunnissa tavaksi muodostuneen tietoisien alibudjetoinnin sijaan Kuosmanen perää avointa keskustelua tavoitteista. Koko kuntasektorille on mietittävä perustehtävät, prioriteetit ja painotukset, minkä jälkeen poliittisella tasolla päätetään mahdollisista palvelujen karsimisesta.

### Kehittämiseen pitää panostaa

Jatkuva kehittäminen on elinehto, Pekka Kuosmanen sanoo. Se aika on kuitenkin mennyt, jolloin kehittämishankkeita tehtiin oman työn ohessa, kaiken kiireen keskellä. Kehittämisprojekti tai -hanke on tämän ajan työkalu, joka mahdollistaa riittävän työpanoksen ja tuo siihen tarvittavia resursseja. Kuosmanen näkee,

että kunnan sosiaali- ja terveystoimi tarvitsee tukea ja apua ja tätä on mahdollista saada kehittämishankerahoituksen kautta. Perustyön on kuitenkin aina osoitettava tarpeet, sillä toimintojen kehittäminen vain sen ulkopuolelta ei johda tuloksiin eikä motivoi yhteiseen kehittämiseen. Onnistunut kehittämisprojekti kiinnittyy perustehtäviin ja tuo toimintoihin sellaista uutta osaamista, joka auttaa henkilöstöä jaksamaan ja parantaa kuntalaisten palveluja.

### Järjestöt ovat voimavara

Pekka Kuosmanen mielestä kansalaisjärjestöt ovat merkittävä resurssi Pohjois-Karjalassa. Lama söi ennaltaehkäisyn määrärahoja myös Joensuun seudulla, mikä näkyy nyt mm. lapsiperheiden ahdinkona ja suurina huostaanottomäärinä. Järjestöillä onkin iso rooli ennaltaehkäisyn kentällä sekä sosiaali- ja terveysalalla että vapaan kansalaistominnan alueella. Kuosmanen pohtiikin, onko pohjoiskarjalainen köyhyys ja kur-

juus omalta osaltaan tukenut järjestöjä suosivan toimintakulttuurin syntymistä maakunnassa; järjestöille on aina ollut tarvetta ja tilaa toimia. Järjestökentältä on myös löytynyt riittävästi aktiivisia ja visionäärisiä ihmisiä. He ovat jaksaneet ponnistella vähillään resursseilla, jotta palveluita ja tukea saataisiin rakennettua ihmisten tarpeisiin. Sosiaali- ja terveysjohtajana Kuosmanen toivottaakin järjestöt tervetulleiksi neuvottelupöytiin ja yhteiseen kehittämiseen.

Järjestöt voivat myös tukea ihmisiä ottamaan enemmän vastuuta omasta ja toisten elämästä. Lääkärinä Kuosmanen luonnollisesti toivoo, että oman terveydentilan vaaliminen olisi kuntalaisille tärkeää. Kiinnostus ja tietoisuus terveydestä ja siihen vaikuttavista tekijöistä on lisääntynyt merkittävästi viime vuosina. Terveysterrorismin sijaan Kuosmanen kuitenkin toivoo positiivista vastuuta omasta terveydestä ja sitä kautta parempaa hyvinvointia ja elämisen laatua.

*Elina Pajula, kehittämispäällikkö  
Sosiaali- ja terveysturvan keskusliitto ry*

## Pohjois-Karjalan Järjestöfoorumilla haetaan maakunnallista yhteistyötä

Sosiaali- ja terveysjärjestöillä on tärkeä merkitys paikallisessa toiminnassa: ne ovat mukana rakentamassa ihmisten hyvinvointia ja tarjoamassa mielekkäitä toimintamahdollisuuksia. Paikallistason haasteena on vastata ihmisten arjen ongelmista nouseviin uusiin tarpeisiin – vähenevien resurssien ja kasvavien

odotusten keskellä. Järjestöjen vahvuuksia ovat tieto eri ryhmien ja jäsenten tarpeista ja ongelmista sekä mahdollisuus vaikuttaa lähellä ihmisten arkea. Järjestöjen yhteinen haaste on saada tieto arjen ongelmista ja tarpeista kanavoitumaan osaksi päätöksentekoa ja yhteistä kehittämistyötä.

Järjestöjä on toisinaan syytetty myös yhteistyökyvyttömyydestä ja -haluttomuudesta, mutta esimerkiksi Pohjois-Karjalassa sosiaali- ja terveysjärjestöt ovat kyenneet suuriin yhteisiin ponnistuksiin. Yhteistyölle on löytynyt tahtoa ja tahdon vakuudeksi tekoja. Järjestöjen nykyisiä yhteistyörakenteita ovat esimerkiksi Joensuun kansalaistalo, jonka perustana on järjestöjen yhteistoimintasopimus sekä Kotikartano, jonka taustalla on lukuisa joukko sosiaali- ja terveysjärjestöjä. Pohjois-Karjalan kansanterveyden keskus on merkittävä maakunnallinen järjestöjen ja julkisen yhteistyötä edistävä rakenne. Vammaisjärjestöjen neuvottelukunta kokoaa vammaisalan järjestöjen osaamista yhteiseen vaikuttamistyöhön ja eläkeläisjärjestöt ovat, maakuntaliiton tuella, pe-

Alueyöntekijät pitivät tärkeänä sitä, että järjestöjen johto valtuuttaa ja vastuuttaa alueelliseen yhteistyöhön. Kehittämispäiville osallistuivat muun muassa aluesuunnittelija Helena Kanninen Hengitysliitto Helistä, aluesihteerit Miija Ojala Suomen Keliakialiitosta, aluesihteerit Mika Saastamoinen Lihastautiliitosta sekä Matti Markkanen Keski-Savon Hoivakehityksestä.



Kuva: Ulja Kaittala

• • •

rustaneet oman ikääntyneiden asiaa ajavan yhteistyörakenteensa.

Pohjois-Karjalan sosiaali- ja terveysjärjestöt ovat perustaneet Järjestöfoorumin, joka on maakunnallinen yhteistyörakenne. Foorumin tavoite on edistää järjestöjen keskinäistä yhteistyötä sekä parantaa järjestöjen ja julkisten toimijoiden välistä vuoropuhelua. Se on avoin kaikille alueen ja alan järjestöille. Myös eri yhteistyökumppanit, muun muassa kunnat, ovat tervetulleita käymään vuoropuhelua järjestöjen kanssa.

*Elina Pajula*

Lue lisää:

Järjestöfoorumi kokoontuu jatkossa säännöllisesti ja sen teemaisällöistä sekä pelisäännöistä sovitaan yhteisesti. Tietoa Järjestöfoorumin kokousajoista ja sisällöistä löytää maakunnan sosiaali- ja terveysjärjestöjen järjestökisteristä JELLI:stä, jota ylläpitävät ja kehittävät Pohjois-Karjalan Sosiaaliturvayhdistys ry ja Sosiaali- ja terveysturvan keskusliitto ry: [www.kansalaistalo.fi/jelli.htm](http://www.kansalaistalo.fi/jelli.htm)

## Pieni yhdistys TARVITSEE KUMPPANEITA

Nuori ja pieni yhdistys tarvitsee kumppaneita vaikuttamistoiminnan tueksi. Verevä-projektin projektisihteeri Risto Lång kaipaakin Järjestöfoorumilta tukea yhteiseen tiedottamis- ja vaikuttamistoimintaan. Riston mielestä foorumi on tervetullut kanava keskinäiselle keskustelulle ja toivoo siltä vuoropuheluyhteyksiä kunnan ja maakunnan julkisiin toimijoihin.

Verevä on Suomen Meningomyeloceli- ja Hydrokefialavammaiset MeHyvät ry:n vertaistukea kehittävä projekti:  
<http://personal.inet.fi/yhdistys/mehyvat/>



Kuva: Elina Pajula

Pieni yhdistys kaipa kumppaneita vaikuttamistoiminnan tueksi, sanoi Risto Lång.

## Vaikuttamistoiminta vahvistuu JÄRJESTÖJEN ALUETYÖSSÄ

Itä- ja Keski-Suomen järjestöjen aluetyöntekijät pohtivat aluetyön päivillä yhteistyön ja vaikuttamisen haasteita. Päivät järjestettiin syyskuun lopulla Kuopiossa.

Aluetyöntekijät linjasivat yhteisiä tavoitteita: palveluiden ja etuuksien saatavuuteen ja laatuun halutaan vaikuttaa ja paikallisyhdistysten toimintaa tukea. Aluetyöntekijät totesivat tarvitsevansa yhteisiä foorumeita, jotta voivat vaikuttaa kunnalliseen päätöksentekoon, maakuntaliittojen toimintaohjelmiin sekä varmistaa järjestöjen erityisosaamisen mukanaolon sosiaalialan osaamiskeskusten rakenteissa. Muun muassa neurologisten järjestöjen ja aistivammajärjestöjen aluetyöntekijät tekevät jo nyt paljon yhdessä. Vaikuttamistoiminta edellyttää kuitenkin uudenlaista yhteistyötä. Aluetyöntekijät toivoivatkin liittojensa johdolta kannustusta yhteistyön rakentamiseen eri järjestöjen aluetyön välille.

Itä- ja Keski-Suomen aluetyöntekijät päättivät, että jatkossa kehittämispäivät pidetään syyskuun aikana, jotta ehditään yhdessä vaikuttaa maakuntaliittojen ja sosiaalialan osaamiskeskusten toimintaohjelmien muodostumiseen. Sosiaali- ja terveysturvan keskusliiton aluetyöntekijät ovat päivien kokoonkutsujia ja asioiden valmistelijoita.

*Elina Pajula*

Pohjois-Savon Sosiaaliturvayhdistys  
järjestää koulutuksen aiheesta

### Palvelurakenteen muutos: Hyvä vai paha kansalaisen näkökulmasta

**Aika:** 1.12.2005 klo 12-16

**Paikka:** Savonia-ammattikoulun auditorio,  
Sairaalakatu 6-8, Kuopio

Koulutus kuuluu Muutoksen suunta -sarjaan.

Tilaisuus on tarkoitettu luottamushenkilöille, järjestöille, Kuopion sosiaali- ja terveysalan oppilaitosten opettajille ja oppilaille ja kaikille asiasta kiinnostuneille. Osallistuminen on maksuton.

**Ilmoittautuminen** sähköpostilla  
[ps.sosturva.yhd@luukku.com](mailto:ps.sosturva.yhd@luukku.com)  
**Lisätietoja:** yhdistyksen sihteeri  
Tuula Merjola-Partanen,  
puh. 044 5172104



Päivät keräsivät lähes 700 osanottajaa Jyväskylän Paviiljonkiin.

## Vastuuta hyvinvoinnista kannetaan eri tavoilla

Sosiaali- ja terveysturvan päivillä Jyväskylässä etsittiin vastauksia kysymyksiin kenellä on vastuu hyvinvoinnista sekä miten ja missä hyvinvointi syntyy. Hyvinvointi on yhteinen arvo, mutta vaihtoehtoja on silti monia, summasi keskustelun liittovaltuuston puheenjohtaja Pentti Arajarvi.

Kunta- ja palvelurakennemuutoksen eri puolet keskusteluttivat päivillä vilkkaasti: toivottiin, että palveluiden laatu on jatkossakin merkittävä valintakriteeri, toki taloudellisuutta unohtamatta. Toisaalta todettiin, että jotkin kohdat palvelurakenteissa eittämättä kaipaavat uudistamista.

- Jos juutemme paikoillemme, voimme menettää myös sen, mitä olemme vuosikymmeniä rakentaneet, totesi keskustelun liittohallituksen puheenjohtaja **Elli Aaltonen** hyvinvointijärjestelmään viitaten.

Uudistukselta kaivattiin kuntien ja valtion vastuunjaon selkiyttämistä. Vastuu palveluista on määriteltävä täsmällisesti ja myös lausuttava julki.

- Julkinen vastuu sisältää myös sellaisia viranomaistehtäviä, joita ei voi luovuttaa pois, Aaltonen muistutti.

### Oikeus ottaa osaa

Vastuu hyvinvoinnista ei rajoitu julkiseen valtaan. Tasavallan presidentti **Tarja Halonen** kannusti myös yrityksiä kantamaan yhteiskuntavastuuta: vastuu jää muiden kannettavaksi silloin, kun hyvin menestyvät yritykset irtisanovat työntekijöitään. Halonen kehotti yrityksiä osoittamaan vastuuta myös teoilla.

- Mitä yrityksen yhteiskuntavastuu on käytännössä silloin, kun yritys tuottaa huomattavaa voittoa, jakaa merkittäviä osinkoja omistajilleen ja optioita johtajilleen ja samanaikaisesti irtisanoo tai lomauttaa työntekijöitään, Halonen kysyi. Ihmisten omaa vastuuta hyvinvoinnistaan voi Halosen mukaan kannustaa muun muassa ovia avaamalla: kansalaiset ovat aktiivisia, jos heille annetaan mah-

dollisuus osallistua.

- Ihmiset eivät ole vain kuluttajia vaan tahtovat myös olla mukana kehittämässä julkisia palveluita ja osallistua järjestötyöhön, Halonen sanoi.

- Solidaarisuus on myös sitä, miten ihmiset oikeudenmukaisesti voivat ottaa yhteiskuntaan osaa – solidaarisuus ei ole vain jotain, mitä jaamme muille, Presidentti määritteli.

### Kupla vai kova fakta

Hyvinvointiyhteiskunnan tulevaisuuden haasteiksi paikallistettiin muun muassa väestön ikääntyminen, globalisaation vaikutukset ja muut uudet hyvinvoinnin riskit, kuten elämänsäkaaren pirstoutumiseen ja yliyksilöllistymiseen liittyvät pulmat. Globalisaation vaikutuksista ei



Presidentti Tarja Halonen ennusti, että alueelliset hyvinvoinnin ratkaisut korostuvat tulevaisuudessa. Samalla hän muistutti, että myös nykyiset on tärkeä säilyttää.

kuitenkaan oltu yhtä mieltä. Globalisaation aiheuttamat paineet tulkittiin yhtäällä luunkoviksi tosiasioiksi, mutta toisaalla koko globalisaatiokeskustelua epäiltiin myös suureksi kuplaksi ja uusliberalistien juoneksi.

Pohjoismainen hyvinvointiyhteiskunta perustuu sille, että suuri määrä ihmisiä osallistuu työhön, alivaltiosihteeri **Vesa Vihriälä** totesi ja esitti, että uudenvuoden globaali kilpailu vaatii uudenlaista sopeutumista.

- Emme käytä parhaalla mahdollisella tavalla niitä edellytyksiä, joita olemme itsellemme luoneet. Pitkäaikaisen köyhyyden tärkein syy on työttömyys, Vihriälä muistutti.

Professori **Olli Kangas** huomautti, että globalisaatiokeskustelussa esiintyy mystinen ”jatkuva talouskriisi” ja sosiaalipolitiikan vaateet nollataan vetoamalla globalisaatioon tai ikääntymiseen.

- Aika ei Suomessa ole koskaan ollut otollinen suurille sosiaalipoliittisille muutoksille, Kangas epäili.

Psykohistorioitsija **Juha Siltala** totesi, että ainakin yhteys suuryritysten menestyksen ja kansallisen hyvinvoinnin välillä on katkenut.

- Vaatii verta, hikeä ja kyyneleitä, että pysytään edes paikallaan eikä silti ole takeita työpaikasta, Siltala lohkaisi.

Hyvinvoinnin riskit voivat olla globaaleja, mutta ongelmien hoitokeinot paikallisia. Kuitenkaan vanha hyvinvointiretoriikka, toimintatavat ja todellisuus eivät enää välttämättä kohtaa.

- Hyvinvointi arvona ei ole enää yhtä keskeinen ja vastuuta siirretään yksilöille, markkinoille ja kolmannelle sektorille, Kangas totesi.

Hyvinvointivaltio on matkalla niin kuin se on aina ollut matkalla ja vaikeuksissa niin kuin se aina on ollut vaikeuksissa, Kangas päätteli.

- J.K.

*Päiviä olivat järjestämässä Sosiaali- ja terveysturvan keskusliitto ry, Jyväskylän kaupunki ja Keski-Suomen sosiaaliturvayhdistys. Seuraavat Sosiaali- ja terveysturvan päivät järjestetään Turussa vuonna 2007.*



Kuvat: Koon Nuutinen



## Sosiaaliturvan kunniamitalit seitsemälle

Sosiaaliturvan kunniamitali luovutettiin päivillä seitsemälle sosiaaliturvan alalla erityisesti ansioituneelle henkilölle. Mitalilla palkittiin sosiaalineuvos **Erkki Asikainen** Joensuusta, toiminnanjohtaja **Pirkko Karjalainen** Vanhustyön keskusliitosta, sosiaalihuoltaja **Ejja Kihlman** Jyväskylästä, johtaja **Matti Puhakka** Kansaneläkelaitoksesta, pääjohtaja **Vappu Taipale** Stakesista, toiminnanjohtaja **Mauri Upanne** Lastensuojelun keskusliitosta sekä pääsihteeri **Leif Rönberg** Suomen ICSW:stä.

Sosiaaliturvan kunniamitali on Sosiaali- ja terveysturvan keskusliiton korkein kunniamerkki.

Lue kunniamitaleiden perustelut internet-sivuilta: [www.stkl.fi](http://www.stkl.fi) - Sosiaali- ja terveysturvan päivät

Poimintoja Sosiaali- ja terveysturvan päivien rinnakkaisseminaareista. Seminaarien koko ohjelma ja useita puheenvuoroja verkkosivuilla [www.stkl.fi](http://www.stkl.fi) - Sosiaali- ja terveysturvan päivät

## ✓ Seminaari A: Onko hyvinvointivaltio peikko vai pelastus?

Käsite hyvinvointivaltio itsessään rajoittaa sen saavutusten kriittistä arviointia, toteasi professori *Risto Harisalo* Tampereen yliopistosta. Jos nimi olisikin jakovaltio tai palveluvaltio, voisi puutteita olla helpompi korjata; hyvinvointivaltion kritisointi antaa helposti ymmärtää, että hyvinvointi saattaa muotoksissa vähetä. Harisalon väitteet saivat aikaan debatin, jossa päästiin hyvinvointiyhteiskunnan ytimeen. Apulaisosastopäällikkö *Reijo Väärälä* sosiaali- ja terveysministeriöstä tiedusteli mihin Harisalolta unohtuivat julkisten palveluiden monet roolit: ne ovat osa yhteiskuntaa kasassa pitävää koneistoa, joihin sisältyy myös kokonaissäätelyn elementtejä. Väärälä kehotti pohtimaan missä kohdin tulee mukaan "se yhteiskunta"; mistä yhteiskunta muodostuu ja mihin sitä tarvitaan.

Euroopan unioni lasketaan usein hyvinvointipalveluidemme haastajiin. Kauppa- ja teollisuusministeri *Mauri Pekkarinen* muistutti, että EU ei velvoita meitä ulkoistamaan palveluja eikä kuntien suinkaan tarvitse kilpailuttaa itse tuottamia palveluita. Mutta kun ulkoistaminen on valittu, EU:n sisämarkkinasäätelystä tulee todellinen haastaja. Ylijohtaja *Kari Välimäki* sosiaali- ja terveysministeriöstä painotti, että EU:n pitäisi pystyä osoittamaan, että sillä on myös hyvinvointipoliittisia tavoitteita; nämä tavoitteet on otettava huomioon myös, kun käsitellään esimerkiksi ehdotusta palveluista sisämarkkinoilla.

*Elina Palola, kehittämisspäällikkö*

## ✓ Seminaari B: Kansalaisyhteiskunta ei ole hyvinvointivaltion vaihtoehto

Sosiaalisen pääoman kasvattamisesta tulee lähivuosien keskeinen keskustelunaihe ja toimintatavoite, ennusti kansalaisvaikuttamisen politiikkaohjelmaa vetävä ohjelmajohtaja *Seppo Niemelä*. Vahva kansalaisyhteiskunta ei ole hyvinvointivaltion vaihtoehto vaan nämä ovat saman kolikon eri puolet. Kansalaisyhteiskunnan on todettu synnyttävän sosiaalista pääomaa ja sosiaalisten verkostojen määrällä on havaittu yhteys esimerkiksi vähäiseen rikollisuuteen, lasten hyvinvointiin, koulusaavutuksiin, kansanterveyteen, hallinnon tehokkuuteen, korruption vähäisyyteen jne. Toimiva kansalaisyhteiskunta nojaa kansalaisiin, jotka ovat osallisina ympäröivissä yhteisöissä, verkostoissa. Tätä kautta syntyy myös luottamusta toisiin ihmisiin ja yhteiskuntaan.

Sosiaalisen pääoman rakentaminen on

suuri haaste nykyiselle hyvinvointipolitiikallamme ja palveluiden kehittämisellemme. Kysymys on siitä, kenen ääni kuuluu: kuulemmeko kansalaisten äänen, heidän kokemuksensa ja ns. toisen tiedon, miten muodostamme hyvinvointipolitiikan tietopohjaa. Oleellista on myös se, miten kunnat ja järjestöt tekevät yhteistyötä ja järjestöt saavat nuoria mukaan toimintaansa.

*Anne Mustakangas-Mäkelä, kehittämisspäällikkö*

## ✓ Seminaari C: Köyhänkin pitäisi elää

Köyhyys on tullut takaisin yhteiskuntaamme, toteasi Kansaneläkelaitoksen pääjohtaja *Jorma Huuhtanen*. Vähimmäisturvaetuuksien varassa elävien köyhyys on lisääntynyt 1990-luvun alkupuoliskolta lähtien ja juuri vähimmäisturvan heikkoudesta Huuhtasen mukaan köyhyys tällä hetkellä johtuu. Erityisesti pitkäaikaistyöttömyyden kasvussa ja työttömien toimeentuloturvan heikkoudesta näemme köyhyyden jäljet. Vähimmäisturvaa pitäisikin Huuhtasen mielestä korottaa. Perusturvan riittämättömyydestä kertoo sekin, että toimeentuloa joudutaan hakemaan useammasta lähteestä, myös viimesijaisesta toimeentuloturvasta.

Yksin köyhyyspolitiikalla ei Huuhtasen mukaan köyhyydestä päästä. Sosiaalipolitiikka, jossa keskitytään varojen kohdentamiseen köyhimmille, johtaa pidemmän päälle vain eriarvoisuuden kasvamiseen ja itsenäisen selviytymisen heikentymiseen. Köyhyyden poistamiseksi tulisi huolehtia kokonaisuudesta: kohtuullisesta tasa-arvosta, kansalaisten ihmisarvosta, työllisyydestä, koulutuksesta, terveydenhuollosta ja toimeentulosta kaikissa elämän vaiheissa. Elinkeino-, työllisyys-, koulutus- ja perhepolitiikan yhteys on tärkeä. Kansainvälisesti vertailtuna köyhyys on osoittautunut pienimmäksi maissa, joissa toimeentulosta sekä elämisen ja työuran edellytyksistä kannetaan vastuuta. Sosiaaliturva on kansalaisten subjektiivinen oikeus, Huuhtanen muistutti.

*Sirpa Tuomela, kehittämissuunnittelija*

## ✓ Seminaari D: Sosiaalinen esiin elinympäristön suunnittelussa

Ympäristön esteettömyys on kaikille sopivaa, mutta joillekin välttämätöntä, kiteytti projektipäällikkö *Harri Leivo* Invalidiliitosta. Miten vastata erilaisten ihmisten tarpeisiin ympäristönsuunnittelussa? Tutkija *Johanna Kohl* Tulevaisuuden tutkimuskeskuksesta muistutti, että maankäyttö- ja rakennuslain mukaan tavoitteena on käyttäjien tarpeita palveleva, terveellinen, turvallinen ja viihtyisä sekä sosiaalisesti toimiva ja esteettisesti tasapainoinen elinympäristö. Ympäristönsuunnittelun tulisi perustua kestäviin ja taloudellisiin, sosiaali-

sesti ja ekologisesti toimiviin ja kulttuuriarvoja luoviin ja säilyttäviin ratkaisuihin. Kohl korosti ympäristövaikutusten ja sosiaalisten vaikutusten arvioinnin merkitystä maankäytön suunnittelussa.

Sosiaali- ja terveyssektorilla, järjestöillä, asukasyhdistyksillä, opettajilla, lääninhallituksilla, yhteiskuntatieteilijöillä – kaikilla on jotakin annettavaa suunnitteluun. Kuitenkin linkit kaavoitukseen, vuoropuhelun resurssit ja yhteinen kielikin ovat paikoin vielä lapsenkengissä. Kohlin mielestä elinympäristön suunnittelijan asiantuntijuuteen kuuluu kyky tunnistaa erilaiset väestöryhmät ja elämäntavat, kerätä väestöryhmien ja ammattilaisten hyvinvointiin ja asuinympäristöön liittyviä näkemyksiä ja kokemuksia, tulkita keräämäänsä aineistoa sekä vetää johtopäätöksiä eri lähtökohdat huomioiden. Toistaiseksi tekniset ja taloudelliset intressit vielä usein jyräävät alleen sosiaalisen näkökulman elinympäristön suunnittelussa.

*Ulla Saastamoinen, projektisuunnittelija*

## ✓ Seminaari E: Kilpailuttamalla parempaan huomiseen?

Kilpailuttamisesta on tullut osa sosiaali- ja terveysturvan tuottamista niin tehokkuusvaatimusten ja EU-lainsäädännön kuin palvelujen kehittämisen ja laatuvaatimusten kautta. Se on kuitenkin saattanut kuntia sekä palveluita tuottavia yrityksiä ja järjestöjä vaikean tilanteen eteen.

Turun kaupungin sosiaalitoimen johtaja *Maija Kyttä* toteasi, että kilpailuttamisen ongelmat liittyvät markkinoiden pienyyteen ja terveen kilpailun puuttumiseen, puuttuviin säädöksiin ja käsitteiden määrittelymättömyyteen sekä laajojen palvelukokonaisuuksien tuotteistamisen vaikeuksiin. Miten käy asiakkaiden, jos palveluyritys tekee konkurssin tai aikoo lopettaa toiminnan? Erilaisten valmistelu- ja määraikojen vuoksi tarjouspyynnöt on pyydetävä jopa vuotta ennen kuin varsinaista palvelua tarvitaan. Entä jos palvelun tarve muuttuukin kilpailuttamisprosessin aikana? Huolestuttavalta kuulostaa myös se, että kilpailuttamislainsäädäntö on vienyt sosiaalihuollon asioita markkinaoikeuteen.

Vanhustyön keskusliitolla ja sen jäsenyhteisöillä on sekä myönteisiä että kielteisiä kokemuksia kilpailuttamisesta, kertoi toiminnanjohtaja *Pirkko Karjalainen*. Pahimmillaan kilpailutusprosessi voi johtaa pitkäaikaisten yhteistyö- ja hoitosuhteiden katkeamiseen.

Palvelujen luonne määrittelee sen, miten palvelut kannattaa tuottaa. Kertaluonteisten palvelujen, esimerkiksi laboratorion palveluiden kilpailuttaminen on aivan eri asia kuin laajojen palvelukokonaisuuksien tai pitkäaikaisten palvelujen kilpailuttaminen. Kaikkea toimintaa ei ole järkevää eikä inhimillistä kilpailuttaa.

*Niina Lindström, projektikoordinaattori*

# Lapin olosuhteet haastavat tiukasti rajatut rakennevaihtoehdot

Lapin sosiaali- ja terveysturvayhdistys oli ajan hermolla valittuaan perinteisten sosiaali- ja terveysturvan syyspäivien teemaksi Palvelurakenteet muuttuvat – muuttuuko työ. Muoniossa Oloksella syyskuussa pidettyjen päivien aikana liikuttiin kattavasti lokalisaatiosta globalisaatioon ja esiteltiin myös lukuisia paikallisia hankkeita. Ajankohtaiskatsauksen palvelu- ja rakenneuudistukseen toi kuntaministeri Hannes Manninen, joka tällä kertaa oli profeetta omalla maallaan.

Kuntaministeri **Hannes Manninen** pohjusti uudistusta vakuuttavilla luvuilla kuntien menojen kasvusta. Jos nykyinen meno(kehitys) jatkuu, vuonna 2009 kaikkien kuntien vuosikate on nolla ja sen jälkeen tehdään syömävelkaa. Kuntakohtaisia eroja toki on, Manninen sanoi. Kun nyt 37 kunnalla on negatiivinen vuosikate, olisi 2009 vain 51 kuntaa plussan puolella ja vain kahdeksan seurakunnan yhteenlaskettu vuosikate olisi positiivinen.

Väki vähenee ja vanhenee. Väestörakenteen muutos näkyy isompina me-

noina sosiaali- kuin terveydenhuollossa. Vanhuseväestön tuoma terveysturvan kasvu on prosentin vuodessa, kun taas sosiaalimenot nousevat kahdella prosentilla vuosittain. Vaikka lasten määrän vähetessä opetustoimen menojen osuus pienenee, ei tällä ole suurta merkitystä: opetustoimen budjetti on vain puolet sosiaalitoimen budjetista. Kaikkea sitä, mitä keksitään, ei voida ottaa yleiseen käyttöön, sanoi Manninen viitaten mm. uusien lääkkeiden menojen kasvattavaan vaikutukseen. Maassa on kuntia, joissa väestö vähenee jopa kolmanneksella. Toisaalta on kuntia, joissa yli 30 prosenttia asukkaista on yli 65-vuotiaita. Kaikki tämä vaikuttaa verotuloihin. Jos maksajapohja on pieni, kunnan talous on altis yksittäisillekin poikkeamille. Esimerkiksi tästä käyvät yllättäen tulevat suuret keskussairaalamaksut.

Mannisen avainsanoina olivat ”riittävän suuret muutokset kuntalaisten palveluihin kohdistuvien lähitulevaisuuden haasteiden kannalta” ja vaade, että tämä koskee kaikkia kuntia ja kaikkia toimialoja. Esimerkkinä siitä, että kuntaliitoksilla ei ole vaikutusta, Manninen totesi 300 pienimmän kunnan muodostavan vain noin 18 prosenttia kaikista kuntien menoista.

Keskustelussa ovat olleet esillä perus-

kuntamalli, piirimalli ja aluekuntamalli, joissa Manninen sanoi olevan runsaasti vaihtoehtoisia mahdollisuuksia. Peruskuntamallissa avainkohtia ovat kuntien vapaaehtoisen yhdistymisen aikaansaaminen ja yhdistymisten taitava toteuttaminen, suuria väestöpohjia vaativien palvelujen järjestäminen ja suurten kaupunkien haasteisiin vastaaminen. Piirimallissa pohdintaa aiheuttavat demokraattisen ohjauksen ja valvonnan säilyttäminen, sektorijajattelun liiallisen korostumisen välttäminen, se miten peruspalvelujen verkot muuhun kuntakehittämistyöhön varmistetaan sekä eri palvelujen vaatimat erikoiset väestöpohjat säilytetään. Aluekuntamallissa perusongelmana ovat lähikunnan ja aluekunnan suhde sekä niiden rahoitussuhde. Mannisen mukaan lähikunnalla on oltava lakisääteisiä tehtäviä, jotta sen olemassaololla olisi oikeutus.

Uudistuksen aluekierrokset ovat käynnistymässä ja kaikki ehdotukset ovat samanarvoisina arvioitavana. Maakuntatasolla valitaan keskeisistä luottamushenkilöistä ryhmä, joka vastaa jatkotyöskentelystä. Alueita pyydetään ottamaan kantaa mm. valtion ja kuntien työnjakoon, tilaaja-tuottajamalliin sekä organisointiin. Ensi keväänä on tarkoitus olla valmiina hallituksen periaatepäätös

Kuvat: Pirjo Tiippana



Kuvamontaasi

tai puitelakiehdotus.

Alueelliset ja kielelliset erityisolosuhteet otetaan huomioon, mutta kun perusmalleja rakennetaan, ei ensimmäiseksi ryhdytä poikkeuksia katsomaan, muistutti Manninen. Ensin tehdään peruskonsepti ja sitten vasta sovellutukset.

### Rakenneratkaisut eivät riitä

Lapin sosiaali- ja terveysturvayhdistyksen puheenjohtaja **Eine Heikkinen** kuvasi miten muutokseen Pohjois-Suomessa kytkeytyvät alueet ja alue-erot, heterogeeninen väestörakenne, sosiaali- ja terveydenhuollon kiinteä yhteistyö ja yhteinen hallinto.

Pohjois-Suomessa on kolmenlaisia aluetyyppejä: yksi suuri ja kolme suurehkoa keskusta, lähellä toisiaan olevia pieniä kuntia sekä laajoja, harvaan asuttuja ja väestömäärältään pieniä tai pienehköjä kuntia. Alue-erojen vuoksi paikalliset ratkaisut ovat tarpeen, sanoi Heikkinen. Voimakkaasti vanhenevan väestön vastapainona on alueita, jotka valtakunnallisestikin ovat ikärakenteeltaan poikkeuksellisen nuoria. Lisäksi Lapissa on monivuotinen kokemus palvelurakenteiden ja toimintojen sisältöjen kehittämisessä sosiaali- ja terveydenhuollossa. Sosiaali- ja terveystoimi on useimmissa kunnissa yhdistetty ja erilaisia seutupohjaisia toimintamalleja kehitteillä. Yhteistyötä tehdään yli hallintokuntarajojen, yli kuntarajojen ja seutuyhteistyössä sekä myös yli valtakunnan rajojen, totesi Heikkinen.

Pelkästään kuntia liittämällä tai palveluverkostoja muodostamalla Lapissa ei ongelmia ratkaista, sanoi Heikkinen ja edellytti taloudellisten mahdollisuuksien turvaamista.

### Yhteistyötä edunvalvonnassa

Muonion kunnanvaltuuston puheenjohtaja, kunnallisneuvos **Esko J. Ojala** on entinen Kelan paikallisjohtaja, jolla on meneillään kymmenes vaalikausi luottamustehtävissä. Hän näki, että Tunturi-Lapin – Muonio, Kolari, Kittilä, Enontekiö – pitkään jatkuneen yhteistyön tuloksena on saavutettu hyvin toimiva edunvalvonta. Ykköshankkeena on ollut Ylläksen maisematie, joka on juuri avattu. Yhteiset hankkeet ovat liittyneet mm.



vesihuoltoon, energiaan ja matkailuun. Pallasjärvi-Raattama -tietä on alettu rakentaa ja muita keskeisiä hankkeita ovat Kolarin rautatien turvaaminen ja sähköistäminen sekä Enontekiön ja Kittilän lentokenttien laajentaminen. Ojalan mukaan "mitä useampi kone laskeutuu ja mitä useampi juna tulee, sitä suurempi on kaikkien yhteinen etu".

Vaikka edunvalvonta on toiminut hyvin, mahdollisista yhteisistä kunnallisista viroista riittää keskustelua. Siinä, kuka hoitaa mitäkin, ei ole päästy tyvä korkeammalle. Jokainen suojelee omaa reviiriään, Ojala sanoo. Kun rahat ovat lopussa, on kuitenkin pakko lähteä neuvottelemaan töiden jakamisesta.

Kunta- ja palvelurakennemuutoksessa Ojala näkee parhaimpina vaihtoehtona peruskunnan säilymisen, kunhan työnjakoa pystyttäisiin viemään eteenpäin. Seutukuntamalli merkitsisi erilaisissa kunnissa pitkäjänteisiä neuvotteluja, jotta syntyisi yksi Tunturi-Lapin kunta. Siinä yhteydessä olisi kenties järkevää keskustella myös Tornionlaakson seutukunnan kanssa, sanoi Ojala.

Muonio on noin 2500 asukkaan kunta, joka väestökehitykseltään on Kittilän tavoin vakiintuneessa tilassa. Muutama vuosi sitten koettiin 300-400 hengen väestökato, mutta se johtui lähinnä opiskelijoiden mahdollisuudesta siirtää kirjansa opiskelupaikkakunnalle. Korkeakoulututkinnon suorittaneille ei kunnassa ole kovinkaan paljon työtilaisuuksia, joten paluumuutto ja sitä kautta väkiluvun kasvaminen ei ole realistinen vaihtoehto.

Tulevaisuuden Ojala näkee valoisaan edellyttäen, että valtuusto, kunnanhallitus ja virkamiehet eivät ala "nyrkitellä" keskenään vaan puhaltavat yhteen hiileen. Muoniossa on ahkera ja "itsestään toimeentuleva" väki ja keskeiset inves-



### AULI OJURI LAPIN KELLOKAS

Yhteiskuntatieteiden tohtori, Ensi- ja turvakotien liiton kehittämispäällikkö **Auli Ojuri** on tämän vuoden Lapin Kellokas. Valinnan keskeisenä perusteena oli hänen väitöskirjansa, joka käsittelee väkivaltaa naisen elämän varjona ja selviytymistä väkivaltaisesta parisuhteesta. "Irtautuminen väkivaltaisesta parisuhteesta on selviytymisen edellytys" on jämerä, mutta toivoa antava lause, koska väkivallasta on mahdollista selviytyä uudelleen eheäksi ja vahvaksi, totesi palkintoa luovuttanut **Eine Heikkinen**.

Palkinnon myöntää Lapin sosiaaliturvayhdistys, joka nimeää Lapin Kellokaaksi sosiaali- ja terveysturvan alueella ansioituneen, "ääntä" pitäneen henkilön. Kellokkaan tehtävänä on auttaa avoimuuden kehittymistä myös vaikeasti havaittaviin ja puhuttaviin asioihin. Palkinto luovutetaan perinteisesti Lapin sosiaaliturvan syyspäivillä, tänä vuonna Oloksella.

toinnit on tehty, sanoi Ojala. Kunnan rakennukset ovat hyvässä kunnossa ja ainoa suurempi odotettavissa oleva rakennuskohde on sairaalan korjaus. Jos nykyiset palvelut pysytään säilyttämään, pärjätään. Suuria odotuksia kohdistuu matkailuun, jossa on meneillään Pallas-Oloksen kehittämistä koskeva Veturihanke ja Meän väylä, joka liittyy Muonion, Kolarin ja Ruotsin puolella olevan Pajalan yhteiseen Muonionjoen hyödyntämiseen. Tällaista rajan yli ulottuvaa yhteistyötä Ojala toivoo tulevaisuudessa enemmänkin.

*Pirjo Tiippana, tiedottaja, Sosiaali- ja terveysturvan keskusliitto ry*



## Kuinka palvelut turvataan jatkossa?

Kunta- ja palvelurakennemuutos on käynnistynyt vilkkaan keskustelun hallintomalleista. Tarjolle on tähän mennessä nostettu kolme mallia: aluekuntamalli, terveystuotantomalli ja vahvan peruskunnan malli. Valittavasti taustalle on jäänyt kaksi hallintomallia tärkeämpää tekijää: valtion kuntapolitiikan selkeyttäminen ja palvelutuotantoprosessien uudistaminen.

Valtion kuntiin kohdistamien toimenpiteiden tulisi olla paremmin koordinoituja ja paremmin sovitettuja kuntatalouden realiteetteihin. Vaikka meillä on ollut käytössä kaksi vuotta uusi peruspalveluohjelmamenettely ja peruspalvelubudjetitarkastelu jatkavat eri ministeriöt kuntien tehtävien lisäämistä ja laajentamista ihan kuin ennen kuntatalouden vaikeuksista piittaamatta.

Mikäli kuntien tehtäviä ja tuloja ei saada tasapainoon, on uhkana kunnallisten palvelujen laadun heikkeneminen entisestään. Tasapainoa ei kyetä hakemaan kunnallisverotusta kiristämällä, koska kokonaisveroastettamme on pikemminkin pyrittävä laskemaan. Valtion kuntapolitiikan selkeyttämiseksi tulee peruspalveluohjelmamenettelyä säätää lailla ja menettelyä tulee tehdä aidosti ja vaikuttavasti eri ministeriöiden kuntiin kohdistamia toimintoja ohjaava menettely.

Välttämätöntä on myös selkeyttää valtion ja kuntien tehtävienjakoa esimerkiksi toimeentuloturvajärjestelmien osalta. Samoin palvelujen turvaamiseksi on kyettävä selkeyttämään yhteiskunnan ja kansalaisten välisiä vastuusuhteita. Vaikka tällaiset rajanvedot ovat vaikeita, kuten päivähoito-oikeuden pientä rajausta esittäessä huomasimme, on ratkaisuja kuitenkin kyettävä tekemään.

Palvelutuotantoprosessien uudistaminen on kaikkein keskeisintä pyrittäessä turvaamaan kunnallisten palvelujen saatavuus ja toimivuus. Tärkeintä on varmistaa lähipalvelujen saatavuus koko maassa näiden palveluiden hajautettu toimintatapa turvaten sekä erityisosaamista vaativien palvelujen, kuten erityiskirurgian toimivuus ja korkea laatu toimintoja järkevästi keskittäen nykyistä olennaisesti harvempiin toimintapisteesiin. Lähipalveluja tyypillisimmillään ovat päivähoito, peruskoulun ala-aste ja terveyskeskuksen vastaanotto.

Oleennaista on pyrkiä uudistamaan koko palvelutuotantojärjestelmä, toisin kuin tähän mennessä on pääasiassa tehty, kun yhteistyössä ratkaistaan yksittäisten virkojen tai toimintojen järjestämistä.

Tarvitsemme strategisia kuntaliitoksia, joilla uudistetaan palvelujen tuottaminen uuden kunnan sisällä. Tarvitsemme liitoksia enemmän kuntien strategista yhteistyötä, jolla uudistetaan koko palvelutuotantojärjestelmä riittävän kokoisilla alueilla.

Kuntaliiton hallituksen yksimielisesti hyväksymässä pohjaehdotuksessa lähtökohdaksi asetetaan palvelujen turvaaminen vahvojen peruskuntien avulla. Peruskunnilla on mallissa selkeästi palvelujen järjestämisen ja rahoitusvastuu. Malli perustuu vapaaehtoisten kuntaliitosten kautta syntyvien kuntien varaan. Kunnat voivat siirtää palvelujen tuotannon järjestämisvastuun peruspalvelupiireille. Mikäli kunnat eivät pysty vuoden 2007 syksyyn mennessä kykene tekemään kuntaliitoksia tai peruspalvelupiiriä voisi valtioneuvosto velvoittaa kunnat yhteistyöhön.

Palvelutuotantoa uudistettaessa kannattaa käyttää mahdollisimman suuressa määrin hyväksi tietotekniikan mahdollisuudet palvelujen järjestämisessä. Peruskouluissa ja lukioissa etä- ja monimuoto-opetus, terveydenhuollossa yhteinen kansallinen julkisen ja yksityisen sektorin terveyspalvelut kattava sähköisen potilaskortisto, siirtyminen yhteisesti julkisessa hallinnossa tiettyyn ajankohtaan mennessä sähköisen laskun käyttöön ja perustamalla nykyaikaisten yhteispalvelupisteiden verkosto koko maahan ovat esimerkkejä paremmista tavoista toimia. Tietotekniikkaa uudella tavalla käyttöön ottamalla kykenemme monissa toiminnissa aikaansaamaan tuottavuushyppyjä, jotka ovat välttämättömiä kyetäksemme vastaamaan edessä oleviin haasteisiin.

*Timo Kietäväinen  
varatoimitusjohtaja, Suomen Kuntaliitto*

## Omaishoitajien asemaan esitetään kohennusta

Hallitus on antanut eduskunnalle esityksen laiksi omaishoidon tuesta. Esitys liittyy ensi vuoden budjettilakiin ja on tarkoitettu tulemaan voimaan ensi vuoden alusta. Omaishoitajalle maksettava vähimmäispalkkio on tarkoitus nostaa 300 euroon. Samalla on ajatuksena täsmentää niitä edellytyksiä, joilla vähimmäispalkkio voitaisiin alittaa. Tämä selkiinnittäisi nykyistä käytäntöä, mutta ei muuttaisi tuen myöntämisen perusteita.

Väliaikaisesti työstä pois jäävä omaishoitaja saisi 600 euroa kuukaudessa. Tämä koskisi esimerkiksi saat-tohoitoa.

Myös toinen sosiaalihuoltoa koskeva lakiesitys, oikeus palvelutarpeen arviointiin, on eduskuntakäsittelyssä syksyllä. Kiireellisissä tilanteissa asiakkaan pitäisi saada viipymättä palvelutarpeen arviointi. Ei-kiireellisissä tilanteissa 80 vuotta täyttäneet saisivat palvelutarpeen arvioinnin 7 päivän kuluessa yhteydenotosta, samoin Kelan korkeinta erityishoidontukea saavat henkilöt. Erityishoitoraha on tarkoitettu korvaamaan lyhytaikaista ansionmenetystä lapsen sairauden tai vamman takia.

## Tasa-arvo tärkeä myös köyhyyden torjumiseksi

Köyhyydellä ja sukupuolten epätasa-arvolla on keskinäinen yhteys, todetaan YK:n Väestörahoituksen Maailman tila 2005 -raportissa. Naisten tasa-arvo ja lisääntymisterveys ovat raportin mukaan välttämättömiä myös YK:n vuosituhattulistuksen tavoitteiden saavuttamiseksi. Tasa-arvoon, lisääntymisterveyteen ja nuorten kehitykseen panostamisella olisi myönteisiä sosiaalisia ja taloudellisia vaikutuksia niin lyhyellä kuin pitkällä tähtäimellä, raportissa todetaan.

Raportissa painotetaan sukupuolten välistä kumppanuutta ja sitä, että tasa-arvosta hyötyisivät niin naiset, lapset kuin miehetkin. Naisten usein puutteelliset mahdollisuudet päättää ehkäisystä pahentavat HIV-epidemiaa. 99 % lapsivuodekuolemista tapahtuu kehitysmaissa, raportissa muistutetaan. Monessa köyhässä maassa juuri tyttöjen koulutus jää vähäiseksi, mikä entisestään lisää heidän riskiään joutua huonosti palkattuihin ja vaarallisiin töihin sekä vähentää mahdollisuutta oman varallisuuden keräämiseen.

Lue lisää: [www.unfpa.org](http://www.unfpa.org) - State of World Population



# Hyvien aikeiden ja tekojen KAKSI ERI MAAILMAA

Suomea on lyhyen itsenäisyytemme aikana siunattu usealla hyvällä valtiollisella johtajalla. Monissa vaikeissa olosuhteissa on selvitty, kun on ymmärretty eri aikakausien luonne sekä oivallettu oma asema ja mahdollisuudet niissä. Suomalaisilla valtionjohtajilla, pienen ja vaarattoman maan edustajina, on ollut taitoa tehdä myös aloitteita kansainvälisen kehityksen ohjaamiseksi yhteistyön ja rauhan suuntaan. Euroopan turvallisuutta on osattu edistää hetkellä, jolloin kylmän sodan päättyminen alkoi (ETYK), on oltu mukana lopettamassa rotusortoa (Namibia) ja sisällissotia (Jugoslavia, Pohjois-Irlanti ja Aceh) sekä mukana Yhdistyneissä kansakunnissa ja sen erityisjärjestöissä aloitteellisesti hakemassa ratkaisuja ja parempaa hallintaa kärjistyviin globaaleihin poliittisiin, taloudellisiin ja sosiaalisiin ongelmiin. Tällaisia myönteisiä asioita on suomalaiskansallisessa identiteetissä, vaikka tätä kyynisesti ja pilkallisesti torjutaan ja kutsutaan haihatteluksi. Tulevaisuus ja unelmat paremmasta elämästä eivät ole suuressa arvossa sellaisessa elämäntavassa, jossa yhteisö ja yhteiskunta ei pidetä tärkeinä ja keskitytään päivittäiseen oman edun tavoitteluun.

Me elämme aikaa, jolloin tarvittaisiin unelma paremmasta ja riittävästi unelmaan uskovia.

Sosiaalipolitiikan maailmanneuvoston ICSW:n Euroopan alueen työssä on viime vuosien aikana keskitytty arvioimaan sosiaalipoliittisesti tärkeitä kansainvälisiä ristiriitoja ja niiden kärjistymisen syitä. Myös aloitteita on tuotettu erityisesti eurooppalaisen sosiaalisen kehityksen edistämiseksi. Olemme havainneet, että jos ei oikein päästä eteenpäin, otetaan hyvin pian askeleita taaksepäin. Tällaiselta näyttää – ei vain eurooppalainen vaan myös maailmanlaajuinen – kehitys juuri nyt. Eräänlainen neuvottomuus on ominaista monille kansainvälisille prosesseille. Tämän vuosituhannen alussa EU:ssa asetettiin korkeat tavoitteet taloudelliselle, sosiaaliselle ja ympäristölliselle kehitykselle. Nyt huomataan, että teot ovat vieneet päinvastaiseen suuntaan. Sen jälkeen ei ole osattu ottaa mitään suuntaa, vaan on syntynyt eräänlainen pattitilanne. Tähän on päädytty siksi, että päivänpolitiikkaa ovat liaksi hallinneet lyhyen tähtäimen edut ja liian vähän hyvän yhteiskuntakehityksen visiot ja strategiat. Perustuslaillisen sopimuksen piti lähentää kansalaisia unioniin siten, että se ohjaisi unionin politiikka kansalaisten

kannalta parempaan suuntaan. Kansalaiset eivät kuitenkaan hyväksyneet valittua poliittista linjaa, kun heille annettiin mahdollisuus ilmaista näkemyksensä. Tämän syksyn aikana on luvassa uusia yrityksiä ongelman ratkaisemiseksi. Saamme pian nähdä löytyykö tietä eteenpäin.

YK:ssa on pidetty laaja valtiojohtajien kokous, joka kuitenkin tuotti laihan tuloksen globaalien kehityksen patitilanteen ratkaisemiseksi. YK on tuottanut hyviä ohjelmia ja strategioita inhimillisemmän globalisaation aikaansaamiseksi, mutta suuressa mittakaavassa teot ovat olleet varsin vähäisiä. Valtioiden johtajien yhteisesti hyväksymät tavoitteet ja globaalien kehityksen kannalta keskeisten maiden johtajien valitsemat kansalliset teot ja linjaukset ovat kuin kaksi vastakkaista maailmaa. Tilanteen kärjistymistä on lisännyt Yhdysvaltojen politiikan muuttuminen entistä epäsolidaarisemmaksi kansojen ja kansalaisten kehityspyrkimyksiä kohtaan. YK:n kokouksessa mukana olleet kansalaisjärjestöedustajat luonnehtivat kokouksen tulosta skandaaliksi sekä köyhyyden ja ihmisten hädän että YK:n kehittämisen kannalta. Toisaalta politiikka, kansainvälinenkin politiikka, on kompromissien tekoa ja siinä saatetaan yhtä aikaa sekä edetä että ottaa taka-askelia. Aina on sellaisiakin voimia, jotka haluavat toimia oikeudenmukaisemman tulevaisuuden puolesta. Tällaisia tuloksia ovat mm. se, että Suomelle läheinen globalisaatioteema sisältyi ensimmäisen kerran päätösasiakirjaan, päätös ihmisoikeusneuvoston työn tehostamisesta sekä pyrkimys parantaa konflikteissa olevien maiden auttamista siten, että perustetaan rauhanrakennuskomissio.

Sosiaalipolitiikan rintamalinjoja on enemmän kuin yksi ja jokaisella kansakunnalla on omat erityiset poliittiset perinteensä näiden isojen asetelmien sisällä. Ei ole vain ”hyviksiä” ja ”pahiksia”. Silti on onni, jos poliittiset johtajat ovat hyviä - ja hyviä myös sosiaalipoliittisesti - eli yltyvät poliittisten ja taloudellisten intressien yli ja pitävät myös sosiaalisia kysymyksiä tärkeinä. Ollakseen kestävä hyvään valtiolliseen ja kansainväliseen kehitykseen tulee elimellisenä osana kuulua myös inhimillinen hyvä. Silloin se saa taviksienkin tuen.

*Leif Rönnerberg, pääsihteeri, Suomen ICSW-toimikunta*

## ICSW:n 32. maailmankonferenssi

<b>Aika:</b>	16.-20.7.2006
<b>Paikka:</b>	Brasil, Brasilia
<b>Teema:</b>	Social Inclusion: facing poverty and social inequality
<b>Lisätietoja:</b>	<a href="http://www.cbciss.icsw32.org">www.cbciss.icsw32.org</a> ; pääsihteeri Leif Rönnerberg, puh. (09) 7747 2222, sp. <a href="mailto:leif.ronnberg@stkl.fi">leif.ronnberg@stkl.fi</a>



ICSW ICSW ICSW ICSW

# Eettinen arkeologia kunnioittaa kaivausalueiden yhteisöjä

Sosiaalisesti vastuullinen arkeologia antaa paikallisyhteisölle enemmän kuin vie siltä pois. Kaivausalueiden ihmiset jäävät helposti osattomiksi omasta historiastaan, arkeologi Arthur Demarest totesi ja korosti eettisesti kestäväen arkeologian merkitystä.

Kuvat: Andrew Demarest

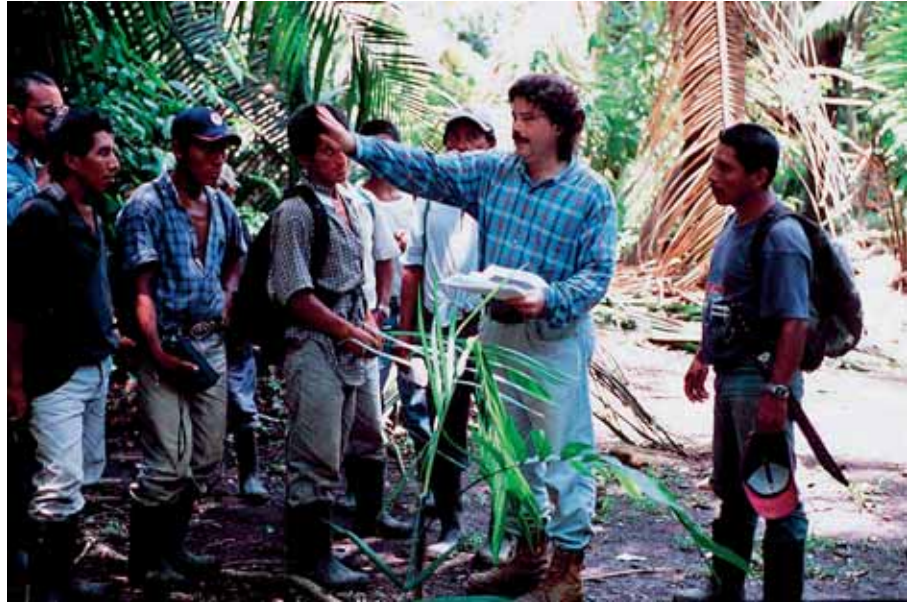


Yhteiskuntavastuun soveltaminen arkeologiaan tarjoaa yllättäviä näköaloja. Arkeologia voi olla myös voimakas yhteiskunnallisen muutoksen voima ja voimaannuttamisen väline, kuuluvat arkeologi **Arthur Demarestin** teesit.

- Vietän paljon aikaa kaivauksilla ja siksi olen halunnut myös auttaa alueiden kyläläisiä. En voinut olla huomaamatta nälkäisiä ihmisiä ympärilläni, Demarest sanoi.

Demarestin tutkimukset muinaisten kulttuurien parissa ovat vieneet hänet Keski-Amerikan maihin, joista monissa on kärsitty sisällissodista ja selkkauksista. Demarest on nähnyt miten konfliktit kurjistavat tavallisten ihmisten elämää, mutta erityisen lujasti ne osuvat köyhään ja usein syrjittyyn intiaaniväestöön, menneiden korkeakulttuurien jälkeläisiin.

Suomeen Demarest saapui Didrichsenin taide- ja kulttuurimuseossa avatun mayojen muinaista kulttuuria esittelevän näyttelyn myötä.



Demarest opastaa paikallisia mayoja. Kyläläisiä on koulutettu työskentelemään kaivauksilla, toimimaan oppaina ja siten saamaan osansa turismin tuomista tuloista.

Cancuenista löydetty hautaesine, ihmishahmo, jolla on jaguaripäähine.

Eettinen arkeologia, siten kuin Demarest itse sitä toteuttaa, tuntee vastuuta alueiden kehittämisestä kokonaisuutena. Guatemalassa asuvien Kekchi-mayojen kanssa on toteutettu koulutus- ja tukiohjelmia, rakennettu ekoturismia, kestäväen kehityksen maanviljelyä ja metsitystä sekä kohennettu terveysoloja.

- Kehitysapu, arkeologia, kohteiden entistäminen ja ekoturismi pitää tehdä kaikki yhdessä ja kerralla. Alueilla ei voi vain tehdä kaivauksia ja jättää muu myöhemmäksi, Demarest painotti.

Paikallisyhteisö ei hyödy löytöjen tuomista varoista eikä juuri turismistakaan, ellei sillä käytännössä ole mahdollisuutta ottaa toimintaan osaa. Demarestin kokemuksen mukaan isojen kansainvälisten rahoituslaitosten kehitysapu tapaa valua juuri köyhimpien ihmisten sormien välistä ja pahimmillaan pikemminkin tuhoaa ympäristöä kuin tuo paikallisyhteisölle elämisen edellytyksiä.

- Yrityksen ja erehdyksen kautta olen oppinut, että kehittämistyötä ei pidä jättää maiden hallituksille eikä edes kansainvälisille järjestöille. Kyläläiset pitää ottaa osallisiksi yhteisöjen kehittämiseen ja kysyä mitä he haluavat saada aikaan, Demarest kuvasi kaivausalueilta saami-

aan kokemuksia.

Demarestin mukaan eräs muinaisten mayojen kulttuurin vahvuuksista oli se, että heidän yhteen nivoutuva taloudellinen, poliittinen ja sosiaalinen järjestelmänsä pystyi säilyttämään sademetsät ja niiden herkän ekosysteemin. Tämä mayoilta saatu oppi on pyritty tuomaan myös tukiprojekteihin.

## Kaivausluville kehitysheidot

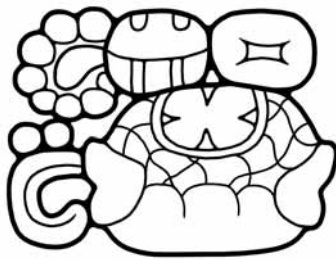
Vanhakantainen ajatus arkeologiasta on ollut, että aarteet kaivetaan piiloistaan ja viedään muualle museoihin. Tällä tavalla on paikallisilta viety osa heidän kulttuurisesta perinnöstään.

- Jos esineet kuljetetaan maan pääkaupunkiin, se on monelle kyläläiselle sama kuin ne vietäisiin Marsiin, Demarest totesi.

Demarestin kaivauksilla muun muassa Guatemalan Cancuenissa on osalle kyläläisistä tarjottu mahdollisuus työhön ja toimeentuloon.

- Kyläläisiä on koulutettu työskentelemään kaivauksilla, toimimaan oppaina ja saamaan osansa turismin tuomista tuloista, Demarest sanoi.

Kaivauksilta löydettyjä esineitä viedään kyllä pääkaupunkiin ja museoihin, mutta niiden tilalle ostetaan kopioita, joita kyläläiset tekevät. Kaivauksia aletaan entisöidä vierailukuntoon samalla, kun työt vielä ovat käynnissä, eivätkä



Cancunen "vaakuna", alueen muinaisen hallitsijasuvun kilpikonnankuorta esittävä tunnus.

## Järjestökuulumisia

### Sosiaaliseniorit tapasivat Varkaudessa

pääsymaksut ole paikallisten ja kouluryhmien osallistumisen esteinä.

Demarestin entisiä oppilaita on jo siirtynyt maidensa hallintoon. Heillä on sieltä käsin osaltaan mahdollisuus varmistaa, että eettiset periaatteet otetaan huomioon.

- Tavoitteena on, että tulevaisuudessa kaivauslupia ei myönnetä ilman, että alueille seuraa niistä jotain myönteistä. Ja kun paikalliset on koulutettu oppaiksi ja toimimaan kaivauksilla, kaikkien kehitysprojektien ja kaivaushankkeiden kannattaa palkata nimenomaan heitä, Demarest kuvasi.

Tukiprojektit ovat toimineet nyt viitisen vuotta.

- Toiminnan jatkuvuus on sen avainasana ja haaste, Demarest totesi.

Demarest on kohdannut myös runsaasti arvostelua, saanut tappouhkauksia ja kuullut epäilyjä muun muassa siitä, että voiko tärkeitä kaivausalueprojekteja jättää paikallisten käsiin ja heitä suojelemaan niin merkittävää osaa maailman kulttuuriperinnöstä.

- Nimenomaan paikallisten käsiin, sehän on heidän oma kulttuurinsa, Demarest kertoi vastanneensa.

- J.K.

Sosiaalisenorien tämänvuotisten syyspäivien isäntänä oli Varkauden kaupunki. Päiville osallistui kaikkiaan 24 sosiaalisenioria eri puolilta Suomea. Ohjelma sisälsi ajankohtaista asiaa Varkauden sosiaali- ja terveydenhuollosta sekä senioreiden muisteluja entisistä ajoista.

Sosiaaliseniorit tutustuivat Itä-Suomen ensimmäiseen sosiaaliseen yritykseen Warkop Oy:öön, jonka omistajina ovat Varkauden kaupunki ja Hengitysliitto Heli ry. Toiminnassa on mukana lähes sata henkilöä ja siinä työllistetään ensisijaisesti vajaakuntoisia ja pitkäaikaistyöttömiä. Warkopissa syntyy hirsitalon ja saunan ovia kotimaahan ja vientiin; uutuutena tehdään saunan lauteita. Yritys on paikkakunnalla todellinen työllistäjä.

Itäsuomalaisesta sosiaalisesta kehityksestä kertoi lääninsosiaalitarkastaja *Anja Lehtonen*. Keskustelua herätti kaikkien iäkkäimpien hyvinvoinnin turvaaminen. Joudutaanko hoivatyötä organisoimaan uudestaan ja jos, niin miten? Joudutaanko tulevaisuudessa lakiteitse velvoittamaan aikuisia lapsia hoivaamaan iäkkäitä vanhempiaan? Yli 80-vuotiaiden osuus kasvaa edelleen ja jo nyt on seutukuntia, joissa yli puolet on eläkeläisiä. Muun muassa Etelä-Savosta siirtyy nuorempaa väestöä työn perässä Etelä-Suomeen. Teemmekö me suomalaiset tulevaisuudessa halvemmalla palkkatyötä vai annammeko maahan tulla lisää maahanmuuttajia työntekijöiksi?

Todettiin, että tulevaisuuden vanhuksat saattavat käyttää palveluihin rahaa aivan eri tavalla kuin nykyisin - näin varsinkin, jos kuntatalous on yhtä ahtaalla kuin nykyään.

#### Yhä aktiivisia vaikuttajia

Hankekoordinaattori *Jouko Miettinen* kertoi elokuussa alkaneesta Varkauden sosiaalityön kehittämishankkeesta, jonka tavoitteena on toimeentulotukityön uudelleenorganisointi, palvelutarpeiden alkuarvioinnin kehittäminen sekä henkilöstön tehtäväkenttien ja työnjakojen uudistaminen. Hankkeen taustana on sosiaalityön murros ja pula sosiaalityöntekijöistä. Aikuissosiaalityön kehittämiseen liittyviä hankkeita on Suomessa vähän, siksi se on erittäin tärkeä.

Kulttuurista antia saatiin tutustumalla Varkauden Mekaanisen musiikin museoon. Museo, entinen vanhainkoti, on jo paikkana nähtävyyttä. Varkauden kaupunginmuseon näyttely Hoitoa ja huoltoa, Sosiaali- ja terveydenhuoltoa Varkaudessa kirvoitti monet muistelemaan entisiä aikoja.

Tapaamisessa nousi vahvasti esille seniorien halu antaa omaa tietotaitoaan muiden käyttöön. Useat sosiaaliseniorit osallistuvat aktiivisesti erilaiseen vapaaehtoistyöhön ja sen organisointiin.

*Riitta Ikonen, järjestösihteeri, Sosiaali- ja terveysturvan keskusliitto ry*

Sosiaaliseniorit -ryhmä on perustettu vuonna 1984. Tällä hetkellä ryhmään kuuluu toistasataa entistä sosiaalialan esimiestä valtiolta, kunnista ja yksityiseltä sektorilta. Yhteistapaaminen järjestetään kerran vuodessa yhteistyössä Sosiaali- ja terveysturvan keskusliiton kanssa. Seuraava tapaaminen on syysyllä 2006 Riihimäellä. Sosiaalisenioreiden puheenjohtaja on Hyvinkään sosiaalihuollon entinen johtaja Liisa Rahkonen. Ota yhteyttä: puh. (019) 433 360 tai 050 540 4801, sp. liisa.rahkonen@luukku.com.

Tänä vuonna senioreita oli koolla kaikkiaan 24. Päivien ohjelman olivat suunnitelleet perusturvaajohtaja Ulla Tuomainen ja hänen edeltäjänsä Tapio Partanen.



# Kuurojen Liiton sadantena vuonna juhlitaan viittomakielistä kulttuuria

Viittomakielen ja -kielisten aseman edistäminen on ollut kestävä teema Kuurojen Liiton satavuotisessa toiminnassa. Myös nyt juhlavuonna halutaan kiinnittää huomiota viittomakielisten tasa-arvoon ja osallistumismahdollisuuksiin sekä tehdä tunnetuksi viittomakielistä kulttuuria.

**V**Yli sata vuotta sitten viittomakielellä oli jo lupaava jalansija Suomessa. Opetusta sai viittomakielellä, kuurojen yhdistyksiä perustettiin vilkkaasti ja viittomakieli levisi nopeasti. 1900-luvun alkupuolella viittomakieli joutui kuitenkin vastatuuleen: maahan levisi puheopetusmetodi, jonka periaatteen mukaan viittomakielen käyttö eristäisi kuurot muusta yhteiskunnasta. Viittomakielen käyttö opetuksessa kiellettiin vuosikymmeniksi.

Kuurojen Liitto, alun perin Suomen Kuuromykkäin Liitto, perustettiin vuonna 1905 parantamaan kuurojen asemaa yhteiskunnassamme. Viittomakielen aseman puolustamisesta tuli Liiton tehtävä pitkäksi aikaa.

Kouluihin viittomakieli hyväksyttiin uudelleen vasta 1960-luvun lopulla. Käytökiellon vaikutukset heijastuvat osin nykyaikaan asti, kertoi Kuurojen Liiton toiminnanjohtaja **Liisa Kauppinen**.

- Luku- ja kirjoitustaito kärsivät. Siitä että omaa äidinkieltä ei saanut käyttää, seurasi sosiaalisia ongelmia ja kuurojen yleinen sivistyksellinen elementti heikkeni, Kauppinen kuvasi.

Nykyään viittomakieltä käyttävien oikeudet on turvattu perustuslaissa. 1980-luvulla tulkkipalvelu alkoi yleistyä ja esimerkiksi koulutuksen saattoi hankkia muissakin kuin kuulovammaisten omassa oppilaitoksissa.

- Tämän päivän nuoret ovat aktiivisia; satakunta kuuroa opiskelee tällä hetkellä yleisissä ammattikorkeakouluissa ja yliopistoissa, Kauppinen sanoi.

- Tavoitteena voi pitää monikielisiä kouluja, jotka olisivat mahdollisia sekä kuuroille että kuuleville. Ihan tähän ei kuitenkaan vielä ole päästy, Kauppinen totesi.

Monesta alun perin kuuroille kehitetystä palvelusta ovat hyötynneet paitsi eri tavoin kuulovammaiset myös monet



muut vammaisryhmät ja kuulevat nuoret. Soveltamisen mahdollisuuksia on paljon; esimerkiksi internetpohjainen opinto- ja uraohjausportaali tarjoaa tietoa suomen kielellä, viittomakielellä ja selkokielellä.

## Oikeus yleiseen ja omaan kulttuuriin

Tietoteknologian kehittyminen on helpottanut huomattavasti arkielämän vuorovaikutusta. Hankalan tekstipuhelimen tilalle ovat tulleet kuvapuhelin, sähköposti ja tekstiviestit.

- Ruotsissa on kokeilussa jo langaton tulkkauspalvelu, Kauppinen kertoi.

Kovin kaukana ei Suomessakaan ole se aika, kun kuuroilla henkilöillä ei juuri ollut mahdollisuutta yksityisyyteen esimerkiksi sosiaali- ja terveyspalveluiden käyttäjinä. Monessa kehitysmaassa ollaan vaikeassa tilanteessa yhä nykyäänkin. Kuurojen Liitto toimii kansainvälisillä areenoilla muun muassa kehitysryhtötyön edistämiseksi.

Kansainvälistä yhteistyötä varten on

Uusia käsitteitä tulee viittomakieleenkin kaiken aikaa. Tv:n viittomakielisillä uutisilla on ollut tärkeä merkitys myös eräänlaisena yleiskieli-ilmausten vakiinnuttajana, Liisa Kauppinen totesi.

perustettu Kuurojen maailmanliitto, jolla on yli 120 jäsenjärjestöä. Maailmanliiton sihteeristö toimii Suomesta käsin.

- Maailmanliitto osallistuu aktiivisesti YK:n toimintaan ja on mukana muun muassa vammaisten ihmisoikeussopimuksen valmistelussa. Tässä olemme painottaneet muun muassa kielellisiä oikeuksia, ilmaisunvapautta ja oikeutta sekä yleiseen että omaan kulttuuriin, Kauppinen kertoi.

Vammaisten oikeuksien yleissopimuksen on tarkoitus valmistua samaan aikaan kun Suomi on EU-puheenjohtajamaana. Näin Suomi saisi käyttää EU:n ääntä valmistelutyön loppuhuipennuksessa.

Maailmanliitto on kouluttanut jäsenjärjestöjään myös hyödyntämään ja soveltamaan YK:n sopimuksia omassa maissaan.

- Rikkaiden maiden kuurojen liitot yritetään saada mukaan kehitysryhtötyöhön. Köyhissä maissa taas pyritään kuurojen aktivoimiseen. Kehitysmaiden kuuroista yli 80 prosenttia ei saa lainkaan opetusta, Kauppinen kertoi.

## Kieliryhmät kumppaneiksi

Tänä päivänä Kuurojen Liiton toiminnassa painottuvat edunvalvonta, asiantuntijatehtävät ja palveluntuotanto. Juhlavuoden viesti on kiertänyt kuurojen yhdistyksissä ja Liiton jäsenjärjestöissä ja lokakuussa terveiset tuotiin valtiovalan edustajille. Kauppinen korostaa kumppanuuden merkitystä yhteiskunnan eri toimijoiden, järjestöjen ja kieliryhmien välillä. Viittomakielisten matka omaksi kieli- ja kulttuuriryhmäkseen on vienyt yli sata vuotta ja tätä kulttuuria halutaan vahvistaa ja kehittää edelleen.

- Viittomakieli on se keino, joka tekee meistä tasa-arvoisia ja auttaa meitä integroitumaan osaksi suomalaista yhteiskuntaa. Tehtävää on vielä paljon, koska olemme vielä kaukana perusoikeuksien edellyttämästä tasosta, Kauppinen summasi.

- J.K.

## Keskusliitto otti kantaa: Isoja peruslinjauksia kaivataan

Köyhyyspaketti – sellaisena kuin se on hallituksen esityksessä osana valtion talousarviota vuodelle 2006 – on pettymys. Köyhyys- ja syrjäytymisongelmasta on tullut osalle ihmisiä pysyvä tilanne, josta ei ole ulospääsyä. Se on ihmisten perusoikeuksien toteutumisen kanssa ristiriidassa, eikä tätä tilannetta esitetty köyhyyspaketti oleellisesti muuta, totesi toiminnanjohtaja Riitta Särkelä ollessaan kuultavana 4.10.valtiovarainvaliokunnan sosiaali- ja työjaostossa valtion talousarvioesityksestä ja erityisesti sen sosiaali- ja terveystieteiden hallinnonalasta.

Myönteisenä köyhyyspaketissa nähtiin toimeentulotuen asumismenojen seitsemän prosentin omavastuun poistaminen. Keskusliitto esitti kuitenkin voimaantumisen aikaistamista niin, että muutos tulisi voimaan vuoden 2006 alusta.

Myönteisenä pidettiin myös Omakymppiä, jonka tavoitteena on saada koulupudokkaat takaisin koulutukseen. Ensisijaisena keskusliitto näkee kuitenkin koulupudokkuuden ennaltaehkäisyä. Lähtökohtana tulee olla, että vaikeuksissa olevat nuoret pystyvät opiskelemaan pääsääntöisesti normaalin peruskoulun piirissä.

Keskusliitto kiinnitti huomiota etuusjärjestelmän kehittämiseen kokonaisuudessaan joustavaksi ja sosiaalityötä muutosyöksi. Keskusliiton näkemyksen mukaan tuloköyhyyttä ei ratkaista yksittäisten etuuksien tasojen korottamisen kautta. Vähimmäisturvaetuksien verotuksesta luopuminen olisi perusteltua. Lisäksi tarvitaan koko etuusjärjestelmää koskeva uudistus, joka korjaisi ennen kaikkea ensisijaisten etuuksien tasossa olevat puutteet. Keskusliiton mielestä toimeentulotuen laskennallisen osan rahoitusvastuu pitäisi siirtää valtiolle ja tuen hoitaminen Kelalle.

Sosiaalityöstä tulee tehdä aidosti muutosta ihmisten elämässä tukevaa ja sen resurssit tulee turvata. Monia samanaikaisia ongelmia omalla palveluntarvitsijalla tulisi olla oikeus kokonaistilanteensa ja palveluntarpeensa arviointiin kolmen viikon kuluessa. Sen pohjalta laaditaan palvelusuunnitelma, joka varmistaa pitkäjänteisen tuen ja kyseisen palveluntarvitsijan toimintakyvyn ja itsenäisen suoriutumisen vahvistumisen. Muutostyön tueksi tulee vahvistaa ehkäisevän toimeentulotuen käyttöä sosiaalityön välineenä.

Keskusliitto toivoi aikalisää muutoksiin, joita suunnitellaan lakiin julkisesta työvoimapalvelusta ja toimeentulotukilakiin. Ehdotettu muutos vaikuttaa merkittäväällä tavalla liikkumiseen työmarkkinatuen ja toimeentulotuen välillä. Keskusliitto esitti uudistuksen voimaantumisen lykkäämistä syksyyn 2006, jolloin voitaisiin uudistuksen edellyttämät käytännön toimenpiteet kunnissa ja toisaalta yhteen sovittaa työhallinnon ja kuntien työpörsessit. Uudistuksen toteuttaminen edellyttää keskusliiton

näkemyksen mukaan työhallinnon ja sosiaalitoimen yhteistyön tiivistämistä.

Keskusliitto näki myönteisenä kuntien sosiaali- ja terveydenhuollon käyttökustannusten valtionosuuden korotuksen ja varautumisen sosiaalialan kehittämishankkeen ja kansallisen terveydenhuollon hankkeen toteuttamiseen liittyvään hankerahoitukseen. Välttämättömänä keskusliitto piti pysyvän kehittämistoiminnan rahoitusmekanismien luomista sosiaalialalle. Erityisesti tämä koskee sosiaalialan osamiskeskusten perusrahoitusta.

Keskusliitto otti kantaa myös Lastensuojelun tasausrahaston lopettamiseen, eikä nähnyt uutta valtionosuuksiin sisältyvää lastensuojelun tarvetta kuvaavaa lastensuojelukerrottua oikeana ratkaisuna. Tässäkin yhteydessä keskusliitto kiinnitti huomiota sosiaali- ja terveysjärjestöjen toiminta- ja elintilan kaventumiseen ja tämän vuoksi monille ihmisryhmille – ikäihmiset, eri tavalla vammaiset, monitarpeiset lapsiperheet ja kuntoutuksen tarpeessa olevat – syntyviin riskeihin. Keskusliitto piti eduskunnassa merkittävänä hankintalain käsittelyä ja siinä asetettujen kynnyksarvojen suuruutta sekä yleishyödyllisyyden määrittelyä kansallisesti, ettei se jää eri hallinnonalojen hallinnollisten määrittelyjen varaan. Tarvitaan poliittinen linjanveto, miten sosiaali- ja terveydenhuollossa tuleva suunta ja eri tahojen vastuut jatkossa määritellään.

Karelia-soutu oli tänäkin vuonna Pohjois-Karjalan sosiaaliturvayhdistyksen ja Sosiaali- ja terveysturvan keskusliiton kesän ohjelmassa. Airoja heiluteltiin vaihtelevassa säissä, mutta tärkeintä olivat hyvä yhteishenki, mukava seura ja reipas liikunta. Perämiehen vaatava tehtävä oli uskottu sosiaalineuvos Erkki Asikaiselle.



## ON ONNITELTU

60 vuotta täyttäneitä

- Risto Harpela
- Ristenrauna Maggia
- Leif Rönnerbergia
  
- 100-vuotiaista Kuurojen Liittoa
- 60-vuotiaista Ensi- ja turvakotien liittoa
- 60-vuotiaista Parasta Lapsille ry:tä
- 50-vuotiaista A-klinikkasäätiötä
- 50-vuotiaista Suomen Sydänliittoa
- 15-vuotiaista Suomen vanhusten turvakotiyhdistystä

## alan kouluttajat ilmoittavat

UUTUUS!

Sosiaali-, terveys- ja hyvinvointialojen yritysten

### LIIKETOIMINTAOSAAMISEN

erikoistumisopinnot (30 op)

Toteutamme täysin uudenlaisen kehitysohjelman hyvinvointialojen yritysten johdolle ja tulosvastuullisille esimiehille. Opintojen sisältö on suunniteltu yhdessä näiden toimialojen ammattilaisten kanssa. Ohjelma alkaa joulukuussa.

#### Keskeisiä teemoja ovat

- liiketoiminnan markkinalähtöinen kehittäminen
- yritystalouden suunnitelmallinen ohjaus
- johtajana kehittyminen

**Kysy lisää:** Koulutuspäällikkö Heli Aaltonen, puh. 040 7247 467, verkossa [www.pyk.hkkk.fi/sote](http://www.pyk.hkkk.fi/sote)

**HELSINGIN KAUPPAKORKEAKOULU PIENYRITYSKESKUS**

– 25 vuotta osaamisen kehittämistä –

[www.pyk.hkkk.fi](http://www.pyk.hkkk.fi)



# alan kouluttajat ilmoittavat

## Sosiaali- ja terveysjohtamisen erikoistumisohjelma (PD, 80 op) STJ8 2006-2008

Lisätietoja suunnittelijat: Ritva Karjalainen-Jurvelin, ritva.karjalainen-jurvelin@uku.fi, p. (017)163 954 tai 0400 954 768, Minna Halinen, minna.halinen@uku.fi, p. (017)163 928 tai 050 501 2860.

## Sosiaali- ja terveydenhuollon tietojärjestelmät (40 op) 2006-2007

Koulutuksen aloitus maaliskuussa 2006.

Lisätietoja: suunnittelija Ritva Karjalainen-Jurvelin, ritva.karjalainen-jurvelin@uku.fi, p. (017)163 954 tai 0400 954 768.

## Näkökulmia kuntoutukseen – kuntoutuksen täydennyskoulutusohjelma 20 ov/30 op

Moduulimuotoinen koulutus, joka on tarkoitettu tukemaan kuntoutuksen alalla toimivia verkostoja ja niissä työskenteleviä tarjoamalla työssä tarvittavia teoreettisia tietoja ja käytännön valmiuksia. Yksittäisiin moduuleihin otetaan vielä osallistujia.

Lisätietoja: suunnittelija Seija Okulov, seija.okulov@uku.fi, p. (017) 193 920.

## Moniammatillinen työnohjaajakoulutus 35 ov/52 op

Suunnitteilla oleva koulutus, jonka arvioitu aloitus keväällä 2006.

Lisätietoja: suunnittelija Seija Okulov, seija.okulov@uku.fi, p. (017) 193 920.

## Sosiaali- ja terveysjohtamisen yliopistollinen jatkokoulutusohjelma, 40 op

Haku marraskuu 2005, aloitus maaliskuu 2006 sekä Kuopiossa että Tampereella. Kohdejoukkona sosiaali- ja terveysalan ylin johto, edellytetään yliopistollisen tutkinnon lisäksi johtamiskokemusta.

Lisätietoja: Kuopion yliopisto, Koulutus- ja kehittämiskeskus, Anna Olkkonen, anna.olkkonen@uku.fi, p. 040 774 1320 sekä Tampereen yliopisto, Terveystieteen laitos, Elina Viitanen, elina.viitanen@uta.fi, p. (03) 3551 6866



Kuopion yliopisto  
Koulutus- ja kehittämiskeskus

[www.kkk.uku.fi](http://www.kkk.uku.fi)

## 34. Kuntoutuspäivät

9.-10.3.2006

Helsingin Messukeskuksen kongressisiivessä

## Ikä ja uusiutuminen

- Ikääntyminen ja työelämä
- Vakava elämän pysäyttävä sairaus kuntoutuksen haasteena
- Nuorten kuntoutuspalvelujen kehittäminen
- Mielenveyskuntoutuksen kehittäminen
- Sairauslomalta töihin – työterveyshuollon ja kuntoutuksen hyvät käytännöt
- Vaikeavammaisten palvelujen kehittäminen
- Ammatillisen kuntoutuksen ja työllistymisen hyviä käytäntöjä
- Kuntoutuksen vaikuttavuus

### Kuntoutussäätiö

Pakarituvantie 4-5

PL 39, 004110 Helsinki

[www.kuntoutussaatio.fi](http://www.kuntoutussaatio.fi)



Lappeenrannassa järjestetään lv 2006 – 2007 Kuopion yliopiston yhteiskuntatieteellisen tiedekunnan opintovaatimusten mukaan

## Sosiaalityön perusopinnot 25 op

Kurssimaksu 575 €. Lähiopetus alkaa tammi-helmikuussa 2006. **Tervetuloa opiskelemaan!**

Lisätietoja Etelä-Karjalan kesäyliopiston Lappeenrannan yksiköstä  
puh: (05) 624 3830  
email: [kesayliopisto@lut.fi](mailto:kesayliopisto@lut.fi)  
[www.kesyli.net](http://www.kesyli.net)



## Tuhat ja yksi työtä



annostelun ammattilaisina autamme sinua asiakas- ja järjestölehdet asiakaskirjeet cd-kannet esitteet etiketit folderit henkilöstölehdet hinnastot julisteet julkaisut kirjekuoret koulutusmateriaalit kutsukortit kuvankäsittelyt käyntikortit leimasimet lomakkeet personointi postikortit pääsyliiput ruokalistan tarat suurissa ja pienissä painosmäärissä suurkuvatulosteet tarrat tuoteluettelot vuosikertomukset yksilöllisesti tarpeittesi mukaan ...



**GRAAFISET PALVELUT**

Jynkänkatu 8, 70620 Kuopio  
Puh. (017) 266 7600  
Fax (017) 281 1589

Lautatarhankatu 6, 4 krs, 00580 Helsinki  
Puh. (09) 774 2780  
Fax (09) 760 633



## Tavoita ilmoituksella!

Sosiaali- ja terveysviesti tavoittaa koko joukon sosiaali- ja terveysalan asiantuntijoita ja vaikuttajia. Seuraava numero ilmestyy 2.12.

Ilmoitusasioissa Sinua palvelee *Orvokki Toivanen*, jonka tavoitat Julkaisu Bookersista numerosta (09) 773 821 tai sähköpostilla [sotevi@bookers.fi](mailto:sotevi@bookers.fi).

Tilaa ja lue! Sosiaali- ja terveysviesti tarjoaa ajankohtaista asiaa sosiaali- ja terveysalalta ja siihen kiinnostavia näkökulmia. Tilaa internetissä: [www.stkl.fi](http://www.stkl.fi) tai soita: (09) 774 721\*

# Yhteyksiä *alueellisiin sosiaaliturvayhdistyksiin*

Sosiaaliturvayhdistykset ovat sosiaaliturvan ja muun sosiaalipolitiikan alalla työskentelevien henkilöiden yhdysside. Yhdistykset järjestävät opinto- ja neuvottelutilaisuuksia, välittävät tietoa ja järjestävät opintoretkeä ja muuta virkistystoimintaa. Tule mukaan käynnistämään alueellista keskustelua sosiaali- ja terveysturvayhdistyksen kanssa. Ota yhteyttä alueesi yhdistyksen puheenjohtajaan tai sihteeriin ja liity jäseneksi.

## **Etelä-Pohjanmaan Sosiaali- ja terveysturvayhdistys ry**

Puheenjohtaja Jouni Nummi, Koivulehdontie 16, 61600 Jalasjärvi, puh. (06) 231 8270, 040 746 6945, sp. jouni.nummi@kauhajoki.fi. Sihteeri Sirpa Tuomela, PL 412, Sonetbotnia, 60101 Seinäjoki, puh. 050 540 0655, sp. sirpa.tuomela@stkl.fi

## **Etelä-Savon sosiaali- ja terveysturva ry**

Puheenjohtaja Anja Lehtonen, Rahulantie 7, 51720 Rahula, puh. 040 726 7440 tai 020 516 161, sp. anja.lehtonen@islh.intermin.fi. Sihteeri Kyllikki Klemm, Juvan kunta, PL 28, 51901 Juva, puh. (015) 7551 299, 040 561 5263.

## **Finlands svenska socialförbund rf**

Ordförande Märta Marjamäki, Strandvägen 28, 21600 Pargas, puh. (02) 458 5832. Verksamhetsledare Boris Björklund, Skrufvilagatan 2, 68910 Bennäs, tel. (06) 785 0330, 050 553 3685, fax (06) 729 0547, www.fssf.fi

## **Kainuun Sosiaaliturvayhdistys**

Puheenjohtaja Kai Hyttinen, Kainuun työvoiman palvelukeskus, Lönnrotinkatu 5 B, 87100 Kajaani, kai.hyttinen@mol.fi, puh. 050 396 3540. Sihteeri Seija Siivola, Väliälöntie 19, 8750 Paltaniemi, puh. (08) 6189 9247, 040 566 005, seija.siivola@kajak.fi

## **Keski-Pohjanmaan Sosiaali- ja terveysturvayhdistys ry**

Puheenjohtaja Seija Tikkanen, Peltotie 12, 68100 Himanka, puh. (06) 875 697, sp.seija.tikkanen@suomi24.fi, sihteeri Jaana Pikkarainen-Haapasaari, Perusturvakeskus, PL 43, 67101 Kokkola, puh. (06) 828 9278, faksi (06) 828 9403, jaana.pikkarainen-haapasaari@kokkola.fi

## **Keski-Suomen Sosiaaliturvayhdistys ry**

Puheenjohtaja Sakari Möttönen, Ristikiventie 15, 40520 Jyväskylä, puh. (014) 624 282, sakari.mottonen@jk.fi, sihteeri Anne Astikainen, Asemakatu 4 A 3.krs, 40100 Jyväskylä, puh. (014) 625 601, 050 597 5188 anne.astikainen@jkl.fi

## **Kymen-Karjalan sosiaali- ja terveysturva ry**

Puheenjohtaja Anita Sipilä, Kaakkois-Suomen sosiaalialan osaamiskeskus, Vartiote 5, 45100 Kouvola, puh. 044 702 8959, sp. anita.sipila@socom.fi.

## **Lapin Sosiaali- ja terveysturvayhdistys ry**

Puheenjohtaja Eine Heikkinen, puh. 020 517 7724, PL 8002, 96101 Rovaniemi, sp. eine.heikkinen@llh.intermin.fi, sihteeri Eeva Marttala, sosiaali- ja terveysturvakeskus, PL 8216, 96101 Rovaniemi, puh. (016) 322 2413, faksi (016) 322 2992, eeva.marttala@rovaniemi.fi

## **Pohjois-Karjalan Sosiaaliturvayhdistys ry**

Puheenjohtaja Pirjo Myyry, Lieksan Kela, Jussintie 17, 81700 Lieksa, puh. 020 435 7141, 040 570 8733, pirjo.myyry@kela.fi. Sihteeri Elina Pajula, Sosiaali- ja terveysturvan keskusliitto, Niskakatu 21, 80100 Joensuu, puh. (013) 267 4213, 050 558 7460, faksi (013) 222 647, elina.pajula@stkl.fi

## **Pohjois-Pohjanmaan Sosiaaliturvayhdistys ry**

Puheenjohtaja Maija Pelkonen, Mesimarjakuja 4, 90460 Oulunsalo, sp. maija.pelkonen@suomi24.fi, puh. 040 553 1715. Sihteeri Anne Mustakangas-Mäkelä, Kumppanuuskeskus, Torikatu 15 B, 3.krs, 90100 Oulu, sp. anne.mustakangas-makela@ouka.fi, puh. (08) 5584 4030, 050 592 2802

## **Pohjois-Savon Sosiaaliturvayhdistys ry**

Puheenjohtaja Mikko Karinen, Rajakatu 1, 70600 Kuopio, puh. 050 411 9561, mikko.karinen@humak.edu. Sihteeri Tuula Merjola-Partanen, Taivaanpankontie 16 C 13, 70200 Kuopio, puh. 044 517 2104, tmerjola@dnainternet.net

## **Päijät-Hämeen Sosiaaliturvayhdistys ry**

Puheenjohtaja Marja Keto, Ensi- ja turvakoti, Vapaudenkatu 15 B, 15140 Lahti, puh. 0500 717 707, sihteeri Ritva Haavisto, Timonkatu 5 C 62, 15240 Lahti, puh. (03) 730 7502, 040 754 1350

## **Satakunnan Sosiaali- ja terveysturvayhdistys ry**

Puheenjohtaja Tuula Rouhiainen-Valo, Visatie 15 B 24, 28360 Pori, sp. tuula.rouhiainen-valo@samk.fi, puh. 044-710 3490. Sihteeri Leena Kivimäki, Rauman sosiaalikeskus, PL 59, 26100 Rauma, puh. (02) 834 3330 citypuh. 044 533 5514, sp. leena.kivimaki@rauma.fi

## **Uudenmaan Sosiaaliturvayhdistys ry**

Puheenjohtaja Harri Koivu, Padasjoen kunta, PL 35, 17501 Padasjoki, puh. (03) 552 9231, 040 562 1678 harri.koivu@padasjoki.fi. Sihteeri Ulla Saastamoinen, puh. (09) 7747 2280, 050 597 9442, sp. ulla.saastamoinen@stkl.fi

## **Varsinais-Suomen Sosiaali- ja terveysturvayhdistys ry**

Puheenjohtaja Risto Tolonen, Kaarinan Nuoret Pajamestarit ry, Hallimestarinkatu 28, 20780 Kaarina, puh. 0400 780 676, risto.tolonen@pajamestarit.net. Sihteeri Eija Sjöblom, Taivassalon kunta, Keskustie 9, 23310 Taivassalo, puh. 050 387 3353, eija.sjoblom@taivassalo.fi



## Sosiaali- ja terveysturvan keskusliitto ry

– edistää sosiaali- ja terveyspolitiikkaa paikallisella, valtakunnallisella ja kansainvälisellä tasolla.

Kotkankatu 9, 00510 Helsinki, Vaihde (09) 774 721 Faksi (09) 738 123, www.stkl.fi, www.sosternet.fi SosiaaliturvanKL@stkl.fi • Keskustoimiston henkilökunnan sähköposti-osoitteet etunimi.sukunimi@stkl.fi tai nimen yhteydessä, ä-kirjain korvataan a:lla, ö-kirjain o:lla. • Suorat puhelinnumerot: 7747 2 + kolme numeroa tai nimen yhteydessä.

### Astikainen Anne

Anne.Astikainen@jkl.fi  
(014) 625 601, 050 597 5188  
kehittämispäällikkö (Jyväskylä)

### Enden Eila

220, 050 591 4697  
taloussihteeri

### Eronen Anne

206, 050 574 25 44  
tutkimuspäällikkö

### Ikonen Riitta

240, 050 531 3556  
järjestösihteeri

### Karhu Liisa

050 599 4826  
talouskonsultti (Joensuu)

### Koponen Virpi

palvelusihteeri  
(Joensuu)

### Koskinen Johanna

244, 050 558 7470  
toimittaja

### Kostilainen Reijo

(Silta-projekti, Oulu)  
(08) 333 605

toimistotyöntekijä

### Lemminki Merit

210, 050 596 3679  
koulutussihteeri

### Lindström Niina

203, 050 5400 662  
projektikoordinaattori

### Londén Pia

207, 050 552 0790  
tutkimussihteeri

### Meriläinen Raija

raija.merilainen@silta.suomi.net  
(Silta-projekti, Oulu)  
(08) 333 605

projektityöntekijä

### Mustakangas-Mäkelä Anne

anne.mustakangas-makela  
@ouka.fi

050 5922 802

kehittämispäällikkö (Oulu)

### Paija Leea

242, 050 552 0791  
kehittämispäällikkö

### Pajula Elina

(013) 267 4213, 050 558 7460  
kehittämispäällikkö (Joensuu)

### Palola Elina

285, 040 839 7913  
kehittämispäällikkö

### Pantzar Juha A.

272, 050 313 0523  
kehitysohjaaja

### Pehkonen Heli

233, 050 412 1914  
toimistosihteeri

### Perälähti Anne

205, 050 403 2471  
tutkija

### Rantakokko Aslak

aslak.rantakokko@silta.suomi.net  
(Silta-projekti, Oulu)

(08) 333 213, 050 525 3724

projektityöntekijä

### Rönnberg Leif

222, 050 63 664  
pääsihteeri (ICSW)

### Saastamoinen Ulla

280, 050 597 9442  
projekti-suunnittelija

### Savolainen Sirpa

255, 050 520 4554  
taloussihteeri

### Siltaniemi Aki

290, 050 367 3447  
tutkimuspäällikkö

### Särkelä Riitta

200, 050 63663  
toiminnanjohtaja

### Tiippana Pirjo

211, 050 525 3891  
tiedottaja

### Timonen Diana

202  
toimistosihteeri

### Tuomela Sirpa

kehittämissuunnittelija  
050 540 0655

### Tuomisto Tuula

kehittämissuunnittelija  
(perhevapaalla)

### Virtanen Arja

230, 050 520 5502  
talousjohtaja

### Vuorinen Marja

215, 050 412 1913  
kehittämispäällikkö

## Alueellinen kehittämistoiminta

### Keski-Suomen toimipiste:

Asemakatu 4 A (3. krs)  
40100 Jyväskylä

### Astikainen Anne

Kehittämispäällikkö

### Laukkanen Jukka

Suunnittelija  
Jyväskylän kaupunki  
(014) 625 602  
jukka.laukkanen@jkl.fi

### Sosiaaliturvayhdistys

### Möttönen Sakari

Puheenjohtaja  
sakari.mottonen@jkl.fi

### TIEKA-projekti

Järvelin Jarkko

### Mikrotukihenkilöt:

Kekoni Jani (Jyväskylä)  
Aalto Tarja (Saarijärvi)  
Hytönen Leena (Suolahti)

etunimi.sukunimi@tieka.net

www.tieka.net

### ELVI -Elämän virtapiirit -hanke

Mäntyaara Marika  
050 321 6430

### Kumppanuustalolla

Vapaudenkatu 4, 40100 JKL

Palvelusihteeri

### Pirttinen Rauha

Puh. 040 842 3678  
rauha.pirttinen@tieka.net

aulahenkilökunta

### Lantta Tuula, Nukala Jaana

ja Renlund Markku

Puh. (014) 668 628

### Pohjois-Pohjanmaan toimipiste:

Kumppanuuskeskus Torikatu 15 3 B, 4.  
krs, 90100 Oulu  
faksi (08) 5584 4032  
sekä  
Puusepänkatu 4  
90100 Oulu

### Mustakangas-M. Anne

Kehittämispäällikkö

### Haapsaari Jorma

Suunnittelija  
Oulun Kaupunki  
Torikatu  
(08) 558 44031  
jorma.haapsaari@ouka.fi

### Silta-työllisyys-hankkeessa

### Rantakokko Aslak

- yhdistelmätukipalvelut

Kirkkokatu 14, 4.krs,  
90100 Oulu

faksi: (08) 333 595

### Kostilainen Reijo

### Meriläinen Raija

- järjestötyönantaja-palvelut

### Sosiaaliturvayhdistys

### Pelkonen Maija-Liisa

Puheenjohtaja

040 553 1715

### Pohjois-Karjalan toimipiste:

Niskakatu 21  
80100 Joensuu  
faksi (013) 222 647

### Pajula Elina

Kehittämispäällikkö

### Karhu Liisa

talouskonsultti

### Koponen Virpi

palvelusihteeri

Kansalaistalon yhteispalvelupiste

0400 522 885

### Sosiaaliturvayhdistyksen

projektit:

### KAJO-projektissa:

Niskakatu 21

### Hänninen Tuija

### Niemelä Eija

### Purmonen Markku

(013) 220 093

### Kansalaiset voimavarana

aluekehityksessä -hanke:

### Hämäläinen-Puhakka Katja

kehittäjä

050 540 1929

Lisäksi asukasemäntä, -isäntä

ja kuntosali-isäntä, puh.

(013) 267 5755

### Savela Annamari

Kehittämispäällikkö

Joensuun kaupunki

Suvantokatu 1

(013) 267 5667

### Sosiaaliturvayhdistys

### Myrsky Pirjo

Puheenjohtaja

040 570 8733

### KATHY - Järjestöjen tieto-

yhteiskunta -kokonaisuus:

Kansalaistalo,

Kauppatkatu 32

### Rissanen Jarkko

050 378 8527

### Laakso Marleena

050 430 8535

Projektien sähköpostiosoitteet:

nimi.sukunimi@pksotu.fi

# Hanki ensi vuoden koulutuskalenteri!

- mitä:** Sosiaali- ja terveysturvan keskusliiton koulutuskalenteri esittelee vuoden 2006 koulutukset
- mistä:** Jos et saa kalenteria muuten, tilaa se koulutussihteeri Merit Lemmingiltä (merit.lemminki@stkl.fi)
- milloin:** Koulutuskalenteri 2006 ilmestyy marraskuun puolivälissä
- miksi:** Voit hyvissä ajoin merkitä ensi vuoden merkittävimmät koulutustapahtumat kalenteriisi!

**Lisää** keskusliiton koulutuksista ja tapahtumista internetsivuiltamme [www.stkl.fi](http://www.stkl.fi)  
Muista katsoa myös tämän syksyn tilaisuudet!

**Tietoa** tarjoaa myös kehitysjohtaja Juha A. Pantzar, puh. 050 313 0523 tai koulutussihteeri Merit Lemminki, puh. 050 596 3679.



**Sosiaali- ja terveysturvan  
keskusliitto ry**



**Mini-  
seminaarien  
sarja vapaaehtois-  
toiminnasta**

Sosiaali- ja terveysturvan keskusliiton miniseminaarien sarja "Lyhyitä puheenvuoroja vapaaehtoistoiminnasta" käynnistyi 13.10. pidetyllä tilaisuudella, joka keräsi seminaaritalan täyteen väkeä kuuntelemaan mm. Marianne Nylundin ja Sari Välimäen puheenvuoroja.

Seminaarisarjan seuraava osa järjestetään yhteistyössä Kansalaisareenan, Suomen Liikunta ja Urheilun sekä Suomen Nuorisoyhteistyö Allianssin kanssa  
**2.12. klo 13.30-15.00 Allianssitalolla.**

Ilmaistilaisuuteen mahtuu jälleen vain rajattu joukko kuulijoita, joten varaa ajoissa paikkasi ilmoittautumalla koulutussihteeri Merit Lemminki, sp. merit.lemminki@stkl.fi tai 09 7747 7210

# ILMESTYNEITÄ

Tilaa suoraan kustantajalta:  
Sosiaali- ja terveysturvan keskusliitto,  
Kotkankatu 9, 00510 Helsinki

www.stkl.fi  
- julkaisut  
soita:  
(09) 774 721  
faksaa tilaus  
(09) 738 123

Uusimmat  
julkaisut aina  
keskusliiton  
internet-sivuilla:  
www.stkl.fi



Sosiaali- ja terveysturvan kalenterit 2006:  
alan osoitteistot yksissä kansissa! Ilmestyneet  
marraskuun alussa. Taskukalenteri 13 euroa,  
pöytäkalenteri 23. Ensi vuoden kalenterin lisäksi  
päivitetyt sosiaali- ja terveysalan osoitteistot.  
Lisää kalenterituotteita: www.stkl.fi - julkaisut



Sosiaali- ja terveysjärjestöjen mahdollisuudet  
palveluiden ja tuen tuottamiseen, Riitta Särkelä,  
Marja Vuorinen ja Juha Peltosalmi. Ilmestynyt  
syyskuussa 2005. Hinta 20 euroa.

Pyydä itsellesi julkaisuluettelo, jossa  
tarkemmin tämän syksyn uutuuksista  
sekä tietoa myös aiemmin ilmestyneistä  
julkaisuista!



**Sosiaali- ja terveysturvan  
keskusliitto ry**

Uusittu vapaaehtoistoiminnan kouluttaja-aineisto:  
kouluttajan materiaali, osallistujan työkirja,  
kalvopaketti ja kalvojen materiaali myös cd-  
levyllä. Ilmestynyt elokuussa 2005. Koko aineiston  
hinta 35 euroa, työkirja erikseen 5 euroa.



Vapaaehtoistoiminnan koulutusaineisto