



# VAKAA JA HYVINVOIVA SUOMI?

Jaakko Kiander  
Palkansaajien tutkimuslaitos



## VAKAA JA HYVINVOIVA SUOMI – saavuttamaton tavoite? (1/2)

- Suomi oli vakaa ja hyvinvoiva 1980-luvulla
  - Täystyöllisyys
  - Vahva hyvinvointivaltio
  - Tasainen tulonjako, matala köyhyysaste
- Ennen 1980-lukua runsaasti hyvinvointiongelmia
  - Suuri rakennemuutos & maaseudun ongelmat
  - Matala elintaso
  - Taloudellinen epävakaus
  - Laaja maastamuutto



## VAKAA JA HYVINVOIVA SUOMI – saavuttamaton tavoite? (2/2)

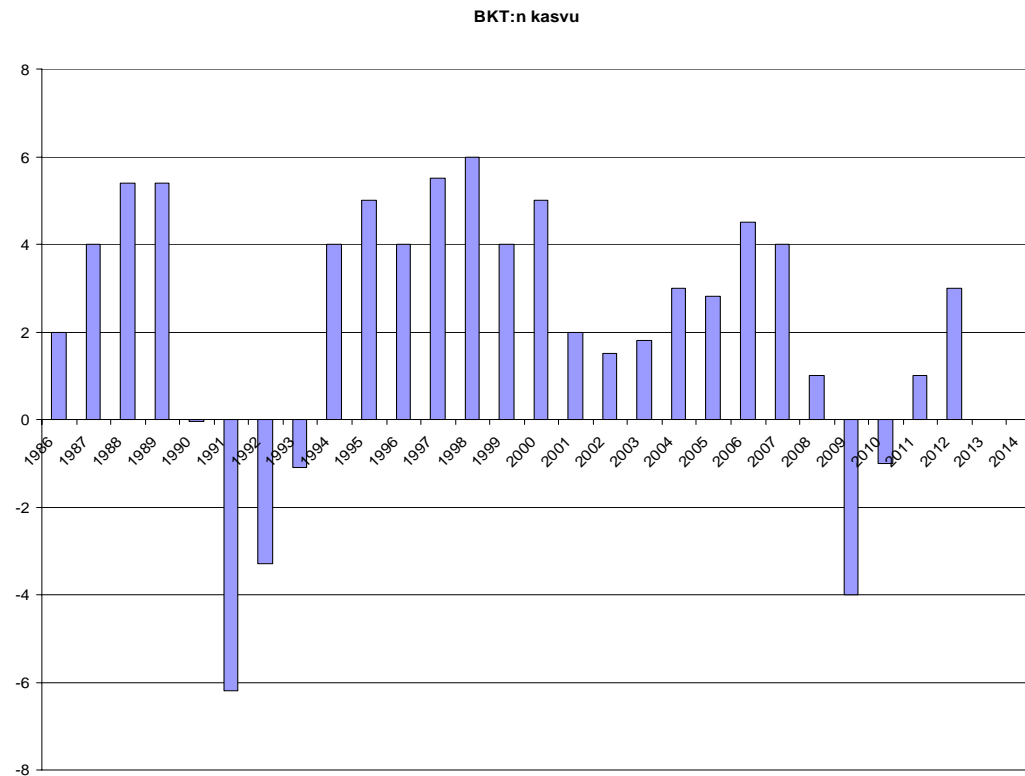
- Vakauden puute on ollut toistuva ongelma Suomen historiassa
  - 1860-luvun nälkävuodet
  - Sisällissota 1918
  - Pulavuodet 1930-luvulla
  - II maailmansota & sotakorvaukset 1939-1952
  - Suuri rakennemuutos ja poliittinen epävakaus 1960-1980
  - Talouden lamakaudet: 1975-77, 1990-94, 2009
- Hyvinvoinnin kasvu on jatkunut, mutta kaikki eivät ole saavuttaneet hyvinvointia
  - Työttömyyden ja tuloerojen kasvu 1991->
  - Sosiaalipalvelujen heikentyminen 1991->



## Millaista kehitystä ennustetaan lähivuosille? Vakaus ja hyvinvointi ovat jälleen uhattuina ...

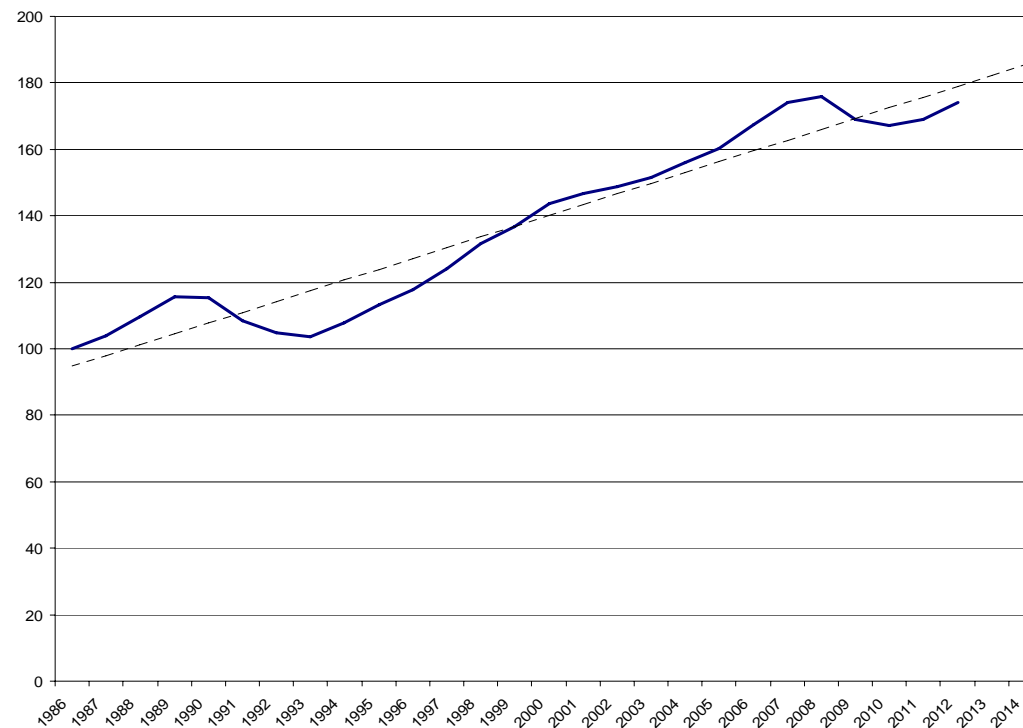
- Vuosille 2009 ja 2010 ennustetaan lamaa ja tuotannon supistumista
- Kyseessä globaali lama – joudumme kärsimään muiden virheistä
- Taustalla ylivelkaantuminen, finanssikriisi ja orastava deflaatiokierre
- Voimakas rahapoliittinen elvytys kääntää vähitellen talouden kasvuun, mutta voi nousu voi jäädä hitaaksi
- Suomen tapaiset teollisuusmaat kärsivät kansainvälisen kysynnän supistumisesta: edessä uusi rakennemuutos ja vanhojen tehdaspaikkakuntien loppu?

## Kokonaistuotannon ennustetaan supistuvan selvästi 2009-2010 – mutta ei niin paljon kuin 1991-93

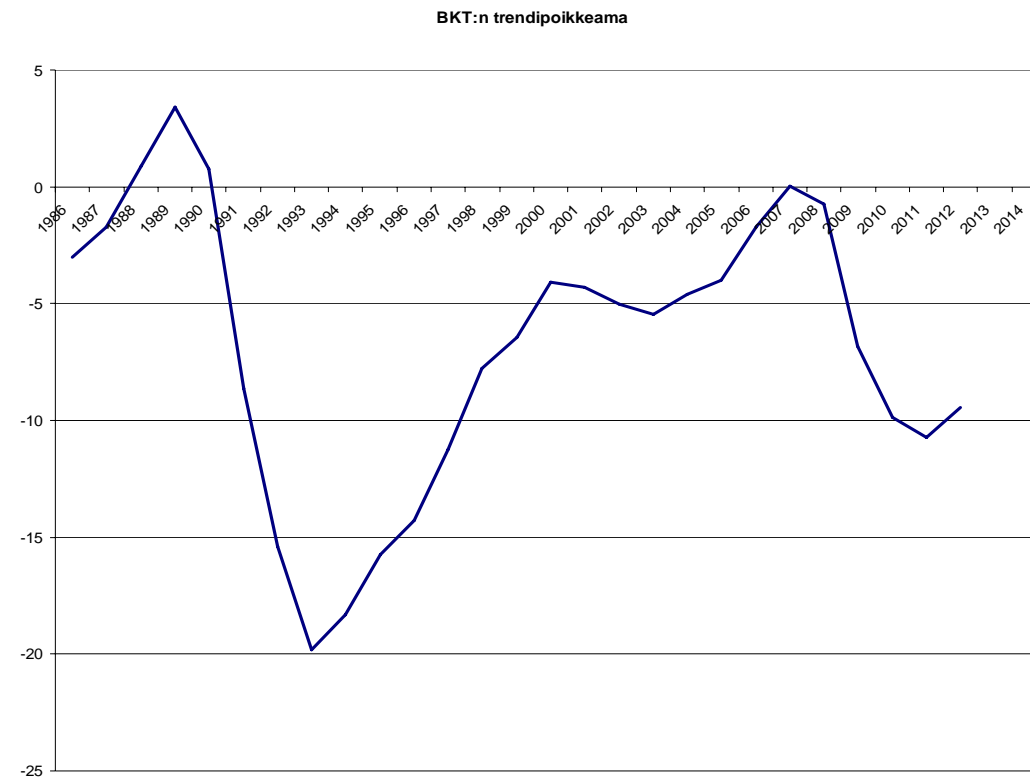


# Laman seurauksena BKT:n kehitys putoaa selvästi pitkän ajan kasvutrendiltään

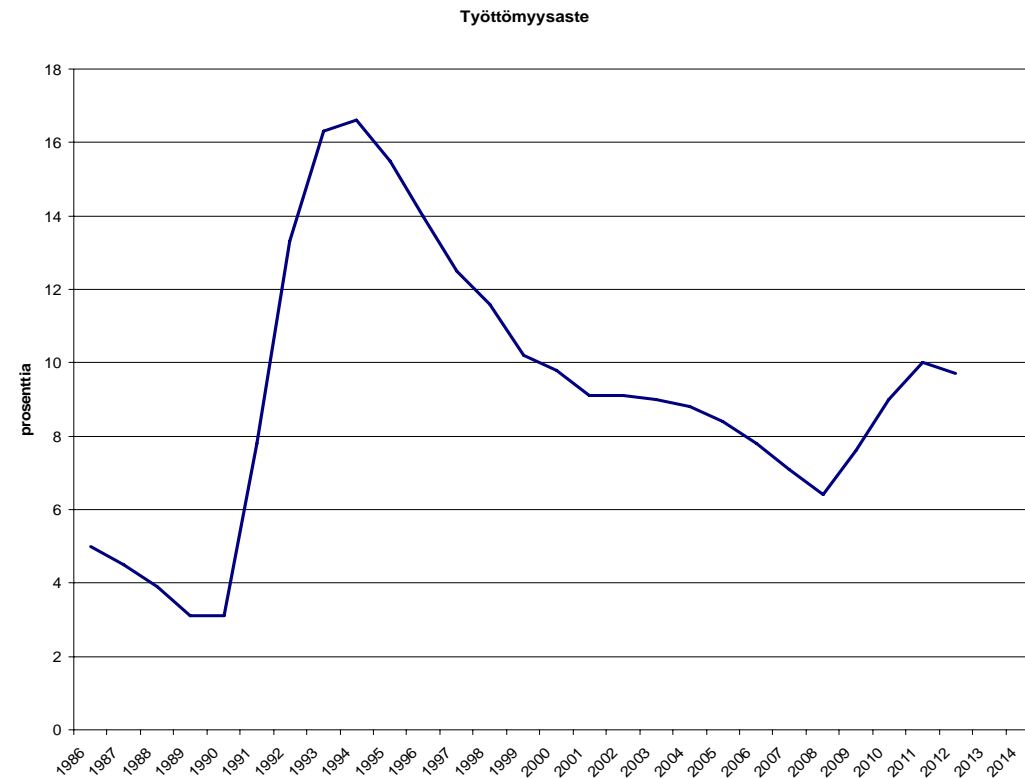
BKT:n volyymi ja trendi



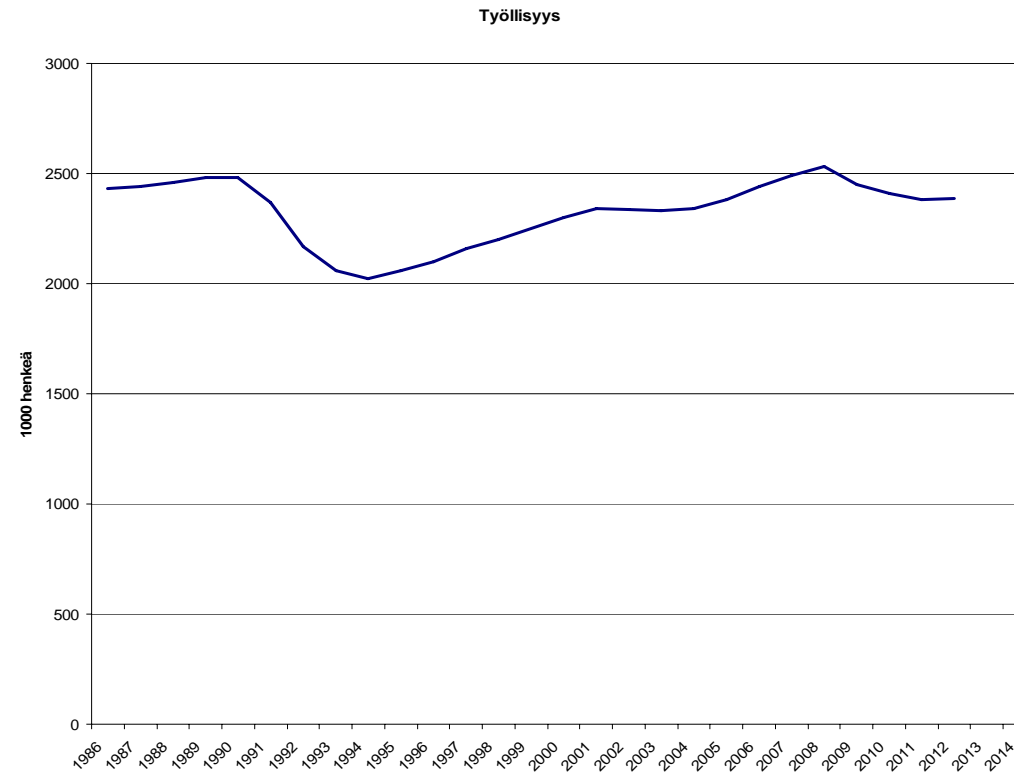
## Lamat voivat aiheuttaa pitkäaikaisen putoamisen trendiltä ja siten suuria kumulatiivisia tuotanto- ja työllisyysmenetyksiä



# Työttömyyden kasvu jäänee vähäisemmäksi kuin 1991-94, mutta työttömyys nousee silti 10 prosenttiin



# Työllisyys heikkenee mutta ei yhtä paljon kuin 1991-94: 120k vs 450k



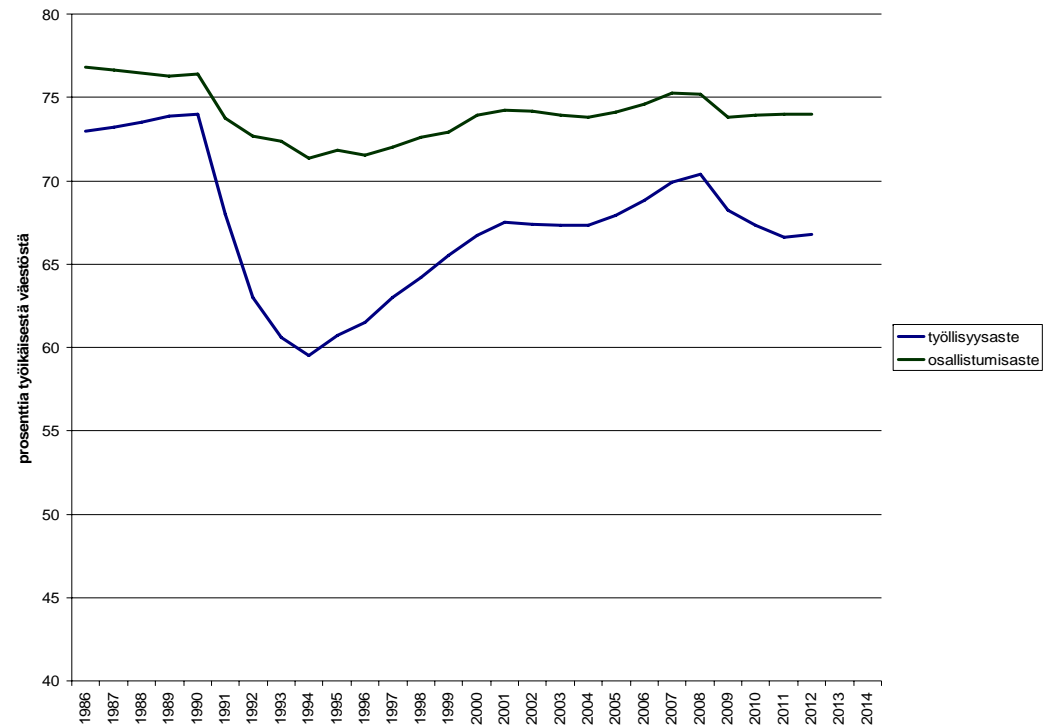
PALKANSAAJIEN



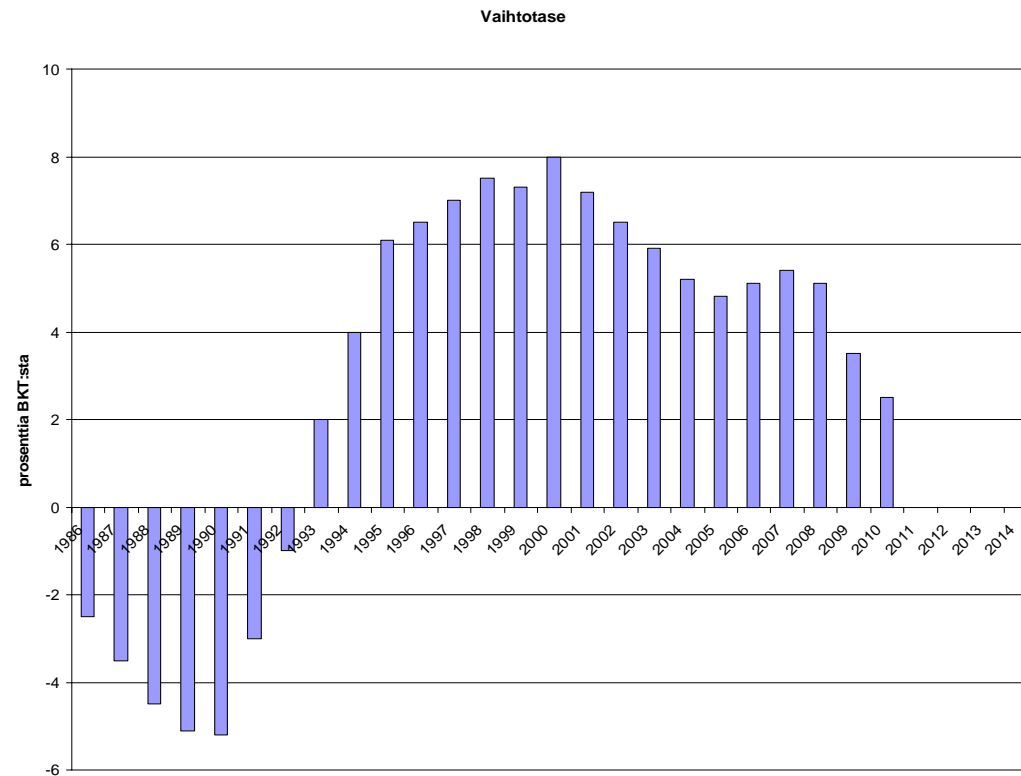
TUTKIMUSLAITOS

# Työvoiman kysynnän supistuminen vähentää myös työvoiman tarjontaa – eläkeiän muutosten vaikutus jää vähäiseksi

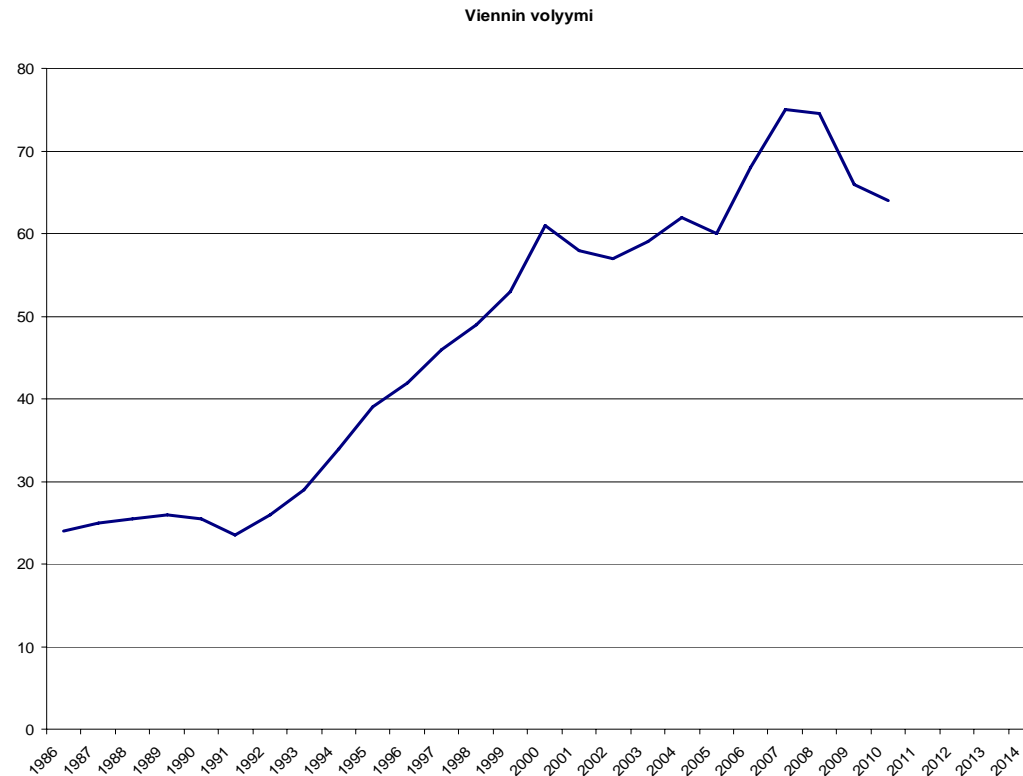
Osallistumisaste ja työllisyysaste



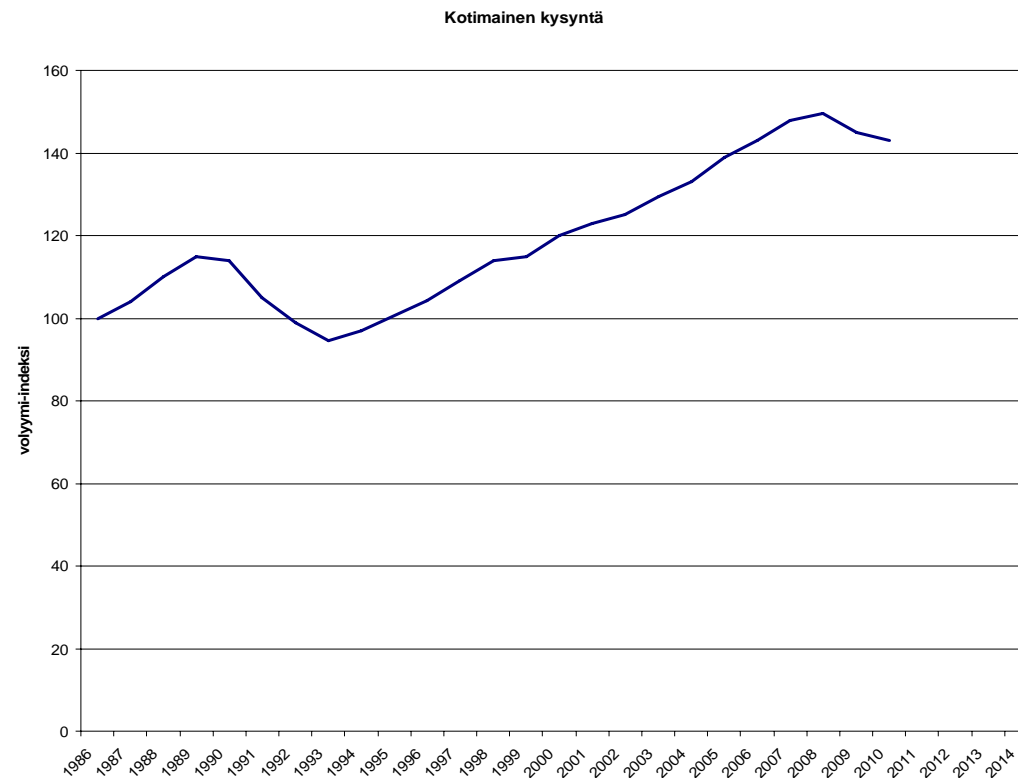
**1990-luvun laman taustalla oli koko kansantalouden  
voimakas ulkomainen velkaantuminen, joka vaati korjausta  
– nyt tilanne on toinen**



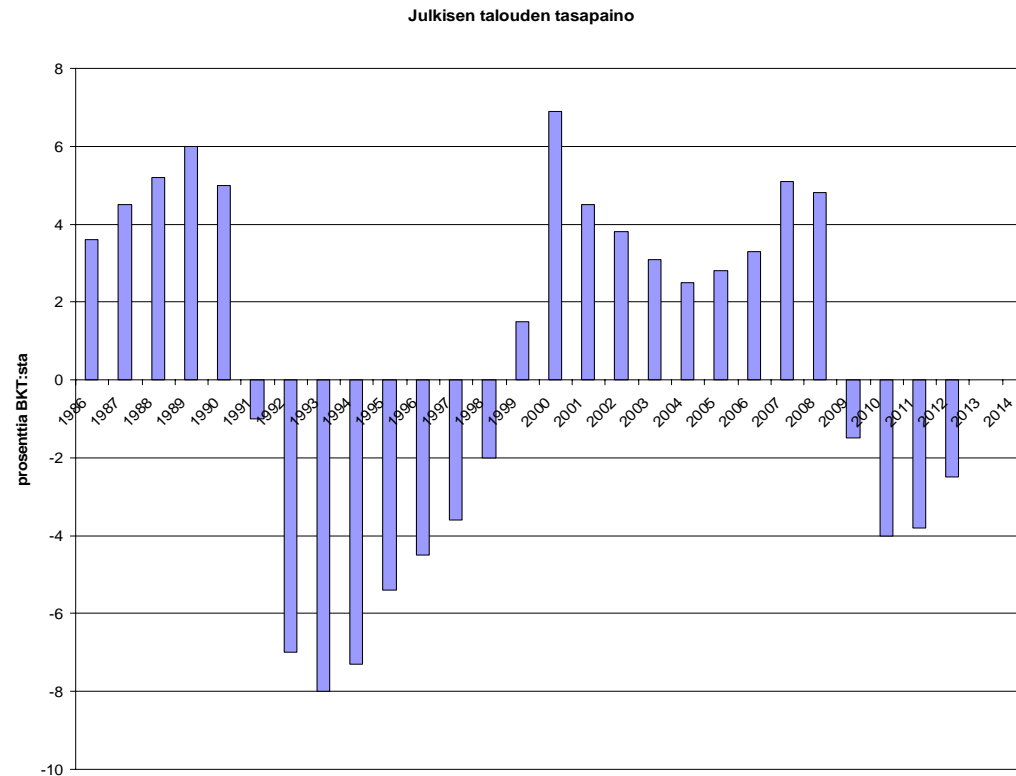
# 1990-luvun kilpailukykyparannukset loivat pohjan suurelle viennin kasvulle – nyt sellaista ei ole näkyvissä, koska markkinat eivät kasva



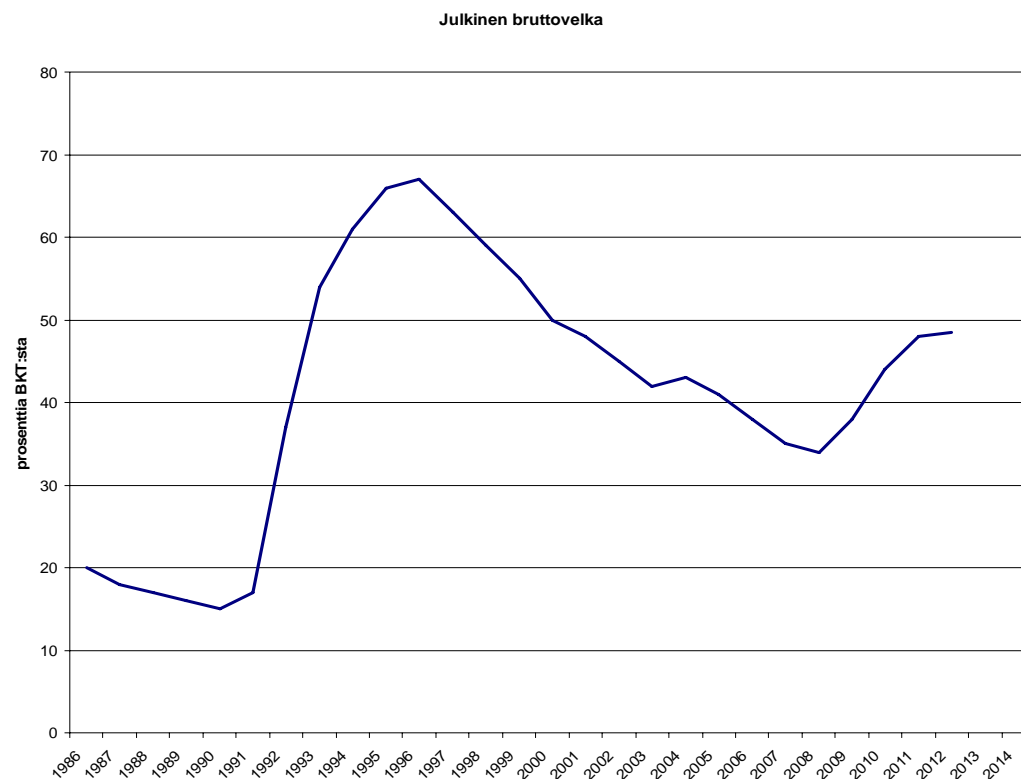
**Korkeat korot ja velkadeflaatio romahduttivat kotimaisen kysynnän 1991-97; pudotus jää nyt pienemmäksi, koska korot ovat jo laskeneet**



# Julkisen talouden tasapainon vaihtelut ovat suuria; tällä kertaa niitä vaimentaa matala korkotaso ja valuutan vakaus



## Lama nostaa julkisen talouden velkasuhteen uudelleen nousuun, mutta kehitys ei ole yhtä raju kuin 1992-94





## Globaalin kriisin seurauksena heikentyvät vientimarkkinat

- 1990-luvulla talous pääsi elpymään viennin avulla, koska markkinat kasvoivat
- Nyt vientimarkkinoiden tila on paljon synkempi: romahdusta ei välttämättä seuraa nousu
- Onko hyväksyttävä teollisuuden supistuminen ja yritettävä löytää korvaavia työpaikkoja palveluista (=ryhdymme pesemään toistemme paitoja)?



## Kansantalouden vahva rahoitusasema luo liikkumavaraa

- 1990-luvun kriisissä Suomi pelkäsi kansallista vararikkoa, koska ulkomainen velka oli suuri
- Nyt Suomen kansantalouden ja julkisen talouden rahoitusasema on vahvempi ja julkisen talouden osalta jopa paljon parempi kuin muissa maissa
- Suomen ei pitäisi olla kovin riippuvainen ulkomaisesta rahoituksesta, joten laman yli voidaan rakentaa siltaa julkisella velanotolla
- Laman seurauksena on kuitenkin valtion velan voimakas kasvu

## Työllisyystavoite etäännty

- Lama heikentää työllisyyttä, mikä murentaa huoltosuhdetta
- Tavoitteet korkeasta työllisyysasteesta etäänntyvät, mikä vaikeuttaa sopeutumista väestön ikääntymiseen
- Pitkittyvä kriisi voi syrjäyttää osan työvoimasta kokonaan työmarkkinoilta, mikä heikentää talouden kasvupotentiaalia ja vaikeuttaa eläkepommin purkua



# MILLOIN JA MITEN PÄÄSTÄÄN TAKAISIN VAKAUTEEN JA HYVINVOINTIIN?

- Talous on saatava takaisin kasvu-uralle
  - Reaalisen kilpailukyvyn parantaminen (osaaminen, T&K)
  - Työmarkkinaratkaisut
- Teollisuus supistuu, mutta samalla palvelualojen kasvu olisi turvattava: tarvitaan hallittu rakennemuutos
- Pohjoismainen työllisyysaste on saavutettava – työllisyystalkoot on aloitettava uudestaan
- Korkea työllisyysaste auttaa turvaamaan julkisen talouden rahoituksen ja siten sosiaaliturvan ja hyvinvointipalvelut
- Lisähuomiota työelämän laatuun ja erityisryhmien työllistymiseen



# MILLOIN JA MITEN PÄÄSTÄÄN TAKAISIN VAKAUTEEN JA HYVINVOINTIIN?

- (1) Lamavuosien (2009-2011) yli on päästävä mahdollisimman vähin vaurioin ja tähän tarvitaan elvyttävää finanssipolitiikkaa
- (2) kahdelle seuraavalle vaalikaudelle (2011-2019) tarvitaan ohjelma, jolla tähdätään täystyöllisyyteen, julkisen talouden tasapainoon ja hyvinvointivaltion turvaamiseen
- Kokonaisveroasteen nousu on välttämätön osa tätä, muuten edessä ovat leikkaukset