



PERUSTURVAKUNTAYHTYMÄ
Karviainen

Yhteistoiminta-alueet sosiaalipalveluiden järjestäjänä

Valtakunnalliset sosiaali- ja terveystalitiikan kehittämispäivät

21.-22.4.2009

Helsinki, Marina Congress Center

Riitta-Liisa Reiterä
kuntayhtymän johtaja
riitta-liisa.reitera@karviainen.fi

Karviainen ja PARAS-hanke

Perusturvakuntayhtymä Karviaisen perustaminen Karkkilan kaupungin ja Nummi-Pusulan ja Vihdin kuntien toimesta on vuosina 2008-2011 toteutettavan kunta- ja palvelurakennemuutoksen (PARAS) mukainen hanke. PARAS -hankkeen keskeinen tavoite on sosiaali- ja terveyspalvelujen turvaaminen tulevaisuudessa vahvistamalla sosiaali- ja terveydenhuollon väestöpohjaa yhteistoiminta-alueilla, joiden väestömäärä on vähintään 20.000 asukasta. Lisäksi PARAS -hankkeen tavoitteena on sellaisten sosiaali- ja terveydenhuollon yhteistoiminta-alueiden muodostaminen, että ne turvaavat sosiaali- ja terveydenhuollon toiminnallisen kokonaisuuden ns. SOTE -yhtenäisyyden.

Kuntien yhteiset tavoitteet

Parantaa kuntalaisille tarjottavia palveluita

- Asukaslähtöisyys
- Asiointisuunnat

Tehostaa palveluiden järjestämistapaa

- Elämänkaari-ajattelu
- Ennaltaehkäisy
- Perustason erikoissairaanhoido
- Henkilöstöpolitiikka

Järjestää palvelut kunnallista itsehallintoa ja itsenäistä päätöksentekoa kunnioittavalla tavalla

- Valtuustojen asema
- Vuosisopimukset
- Johtoryhmätyö

Täyttää puitelain 5§:n velvoite 20 000 asukkaan väestöpohjasta perusterveydenhuollossa ja siihen kiinteästi liittyvissä sosiaalitoimen tehtävissä

Jäsenkunnat

Karkkila	n. 9 000 asukasta
Nummi-Pusula	n. 6 060 asukasta
Vihti	n. 28 250 asukasta
Yhteensä	n. 43 310 asukasta

Länsi-Uusimaa

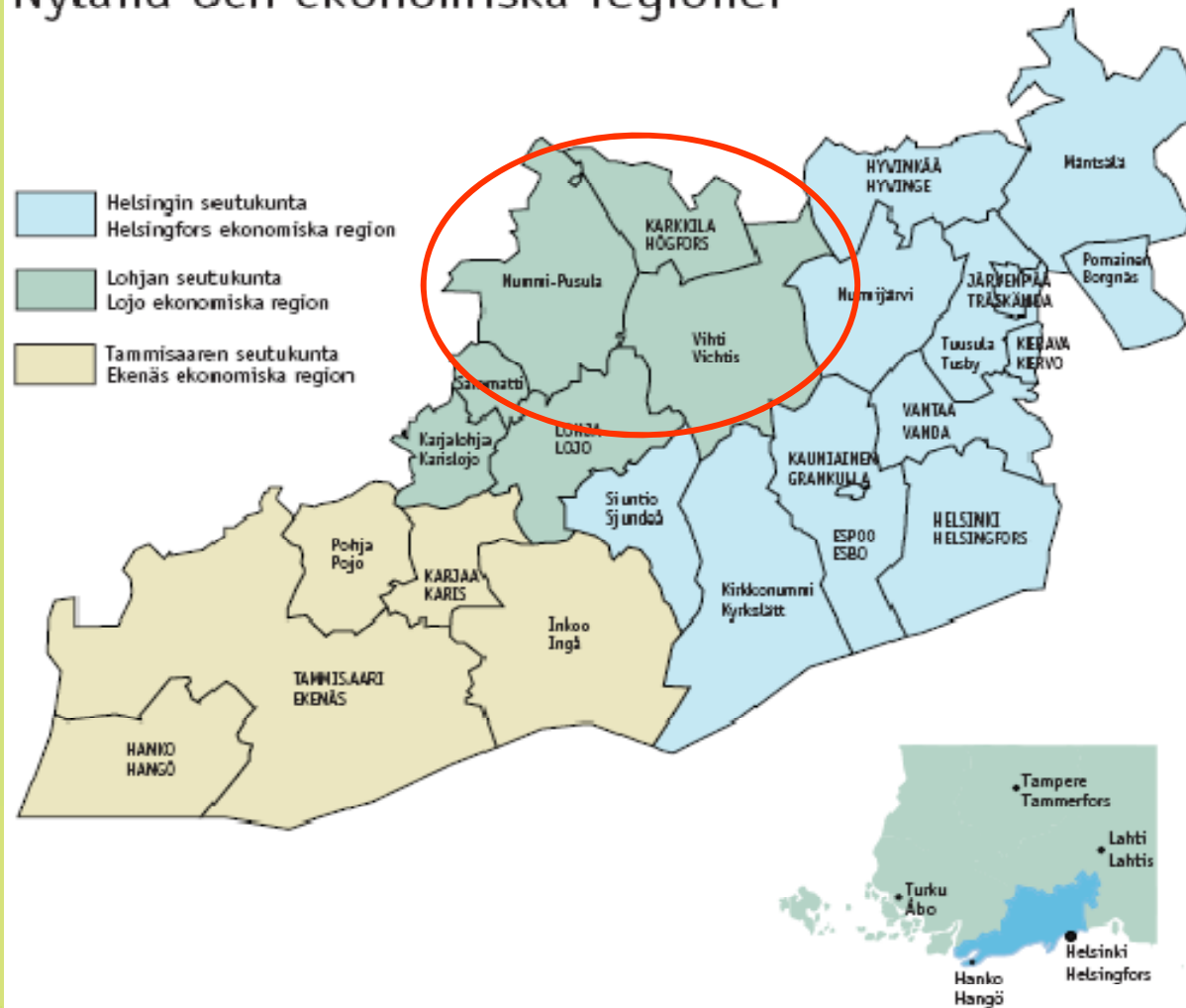
Nummelasta Helsinkiin 43 km ja

Turkuun 130

Karkkilasta ja Pusulasta Helsinkiin n. 70 km

Sairaanhoidopiiri HUS ja aluesairaalana Lohja

Uusimaa ja seutukunnat Nyland och ekonomiska regioner



Karviaisella palveluiden järjestämisvastuu

Perussopimuksen § 3 mukaan jäsenkunnat Karkkila, Nummi-Pusula ja Vihti antavat perusturvakuntayhtymä Karviaisen tehtäväksi ja vastuulle järjestää asukkailleen kansanterveyslain mukaiset terveydenhuoltopalvelut, sekä sosiaalihuoltolain mukaiset palvelut kokonaisuudessaan lukuun ottamatta lasten päivähoitoa.

Toiminta organisoitu elämänkaarimalliin perustuen palvelulinjoiksi

Lasten ja nuorten palvelulinja

- Lasten, nuorten ja lapsiperheiden palvelut kattavat lapsuus-, nuoruus- ja vanhemmuusvaiheen. Palvelujen piiriin kuuluvat perheet, joissa on alle 18-vuotiaita lapsia. Toiminnallinen kokonaisuus, jossa lasten ja nuorten kasvua ja kehitystä edistävät, tukevat ja korjaavat palvelut toimivat tiiviisti yhteen. Yhteistyö on tiivistä lasten ja nuorten perheiden parissa toimivien järjestöjen kanssa.

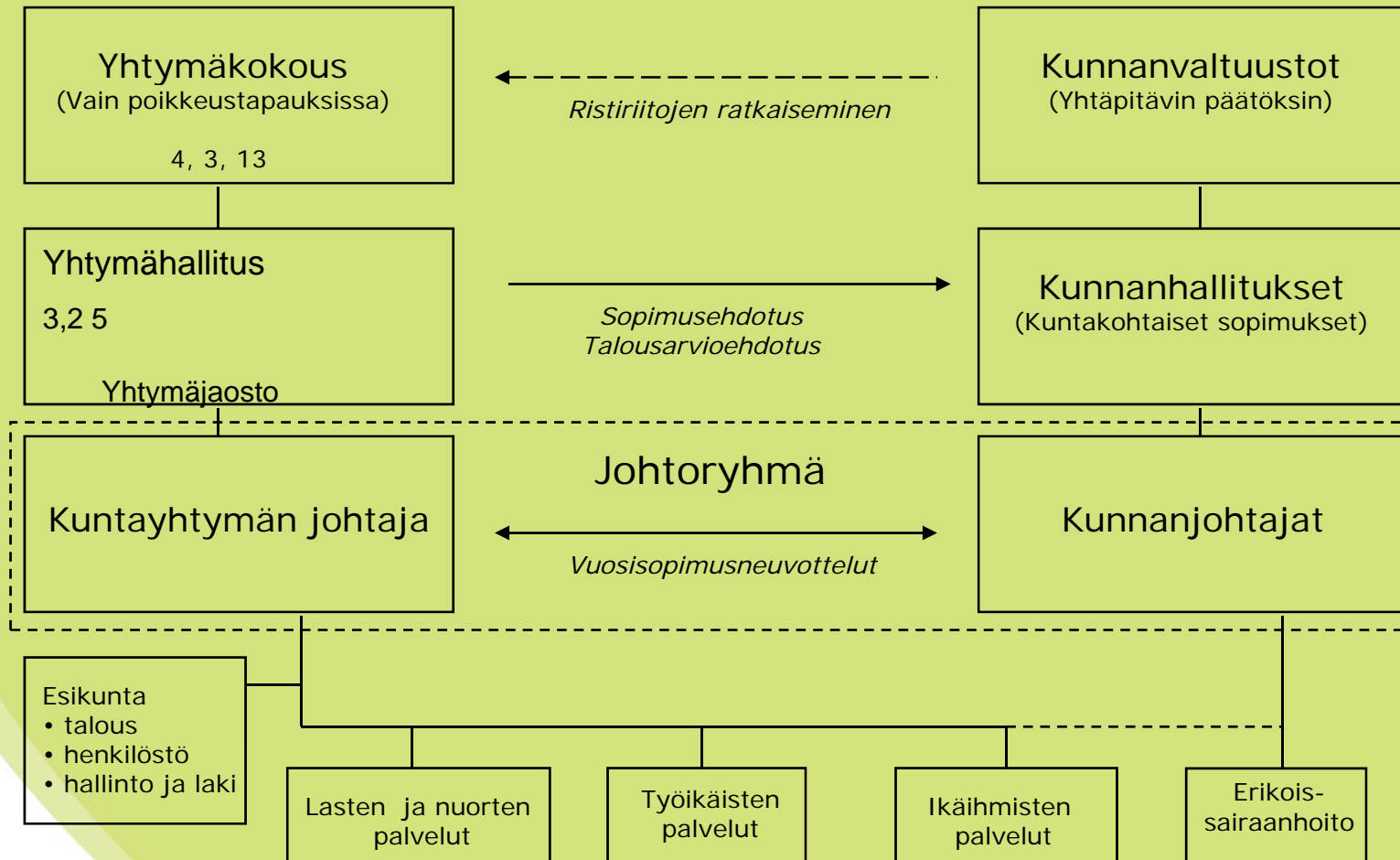
Työikäisten palvelulinja

- Palvelujen piiriin kuuluvat kaikki täysi-ikäiset ja perheet, joissa ei enää ole alle 18-vuotiaita lapsia. Palveluissa korostuu työssä käymisen mahdollistaminen palvelujen tulemana. Yhteistyö esimerkiksi työhallinnon ja ammatillisten koulutuspalvelujen kanssa on keskeistä.

Ikäihmisten palvelulinja

- Palvelujen piiriin kuuluvat yli 65-vuotiaat silloin, kun he tarvitsevat erityisiä vanhusten hoito-, hoiva-, kuntoutus ja tukipalveluja. Keskeinen tavoite on täysipainoisen elämän mahdollistaminen korkeaan ikään asti tukemalla eri tavoin kotona asumista, mutta varmistamalla tarpeenmukainen hoito ja hoiva esimerkiksi palveluasumisen avulla. Oleellista on myös edistää esteetöntä liikkumista yhdyskuntarakentamisen toimijoiden kanssa.

Perussopimuksen ja hallintosäännön mukainen organisaatio



Kuntayhtymän johtaja

Talous- ja toimisto-, hallinto- ja kehittämissyksikkö

Lasten ja nuorten palvelulinja

Palvelulinjajohtaja

Perhetyön-
päällikkö

Lasten sosiaali- ja
terveyspäällikkö

**Ennaltaehkäi-
sevät palvelut**
(32)
neuvolapalvelut
koulu- ja opisk.
terv.hoito
perhetyö

**Terveys- ja
terapiapalv.**
(19)
lasten lääk.
palv.
terapiapalv.
nuorisasema
perheneuvola

Lastensuojelu
(10)
sosiaalityönpalv.
lastenvalvojanp.
sosiaalipäivystys
asumis- ja laitos-
palvelut

Työterveys (8)

Sosiaali- ja terveys-
terveyspäällikkö.

Vastaanottopalvelut
(67,5)
laboratorio, röntgen
sairaankuljetus
lääkärin ja hoitajan
vastaanotot
lääkäripäivystys
lääkinnällinen
kuntoutus
sosiaalityön palvelut
velkaneuvonta
joukkotarkastukset

Kuntoutumis-
päällikkö

Kuntoutumiskeskus
(19,5)
sosiaalinen
kuntoutus, päihde- ja
mielenterveys-,
vammaispalvelut

Suun terveyden-
huoltopäällikkö

**Suunterveyden-
huolto** (35,5)

**Asumis- ja
vastaanottopalvelut**
(25)
lääkärin ja hoitajan
vastaanotot
sosiaalityön palvelut
veteraanikuntoutus
sotainvalidien palvelut
ryhmä- ja palveluasuminen
kotisairaala, saattohoito

Kotihoito,
omaishoito,
päivätoiminta
(109,5)

Ikäihmisten palvelulinja

Palvelulinjajohtaja

Geriatricakeskus-
päällikkö

Hoivapalvelu-
päällikkö

Vuodeosastohoito
(110)
lyhyt- ja
pitkäaikainen
päivystysosasto
apteekki, pesula,
keskusvarasto

Hoiva-
asuminen
(33)



Lasten ja nuorten palvelulinja

Satu Karppanen, palvelulinjajohtaja

Valtakunnalliset tavoitteet (Kaste)

- Estää erityisesti lasten ja nuorten syrjäytymistä ja tukea perheitä
 - Kodin ulkopuolelle sijoitettujen lasten määrä suhteessa ikäryhmään kääntyy laskuun
 - Koulutuksen ulkopuolelle jääneiden 17-24 -vuotiaiden osuus ikäluokasta jää alle 10 prosentin
 - Toimeentulotukea pitkäaikaisesti saaneiden 18-24 -vuotiaiden nuorten osuus vastaavasta ikäluokasta puolittuu

Uudenmaan tavoitteet (Uudenmaan hyvinvointistrategia)

- Uusmaalaiset lapset ja nuoret ovat terveitä ja hyvinvoivia sekä kokevat elämänsä turvalliseksi
 - Kehitetään neuvolan valmiuksia tukea vanhemmuutta
 - Vähennetään korjaavien erityispalveluiden tarvetta lisäämällä ehkäisevää työtä
 - Laajennetaan vastuu lasten ja nuorten hyvinvoinnista yli hallintorajojen

Lasten ja nuorten palvelulinja

Karviaisen tavoitteet:

- Vanhemmuuden tukeminen
- painopiste ennaltaehkäisevässä työssä ja varhaisessa puuttumisessa
- Tavoitteiden toteutuminen edellyttää:
 - Moniammatillista toimintatapaa
 - Yhtenäisiä toimintatapoja
 - Sujuvia palveluprosesseja
 - Toimivia yhteistyörakenteita peruskuntiin
 - Henkilöstön sitoutumista
 - Alueen tarpeita vastaavia henkilöstöresursseja

Lasten ja nuorten palvelulinja

Perhepalvelut

- Äitiysneuvolat
- Lastenneuvolat
- Koulu- ja opiskelijaterveydenhuolto
- Ehkäisevä perhetyö

Lasten sosiaali- ja terveystakeskus

- Terveys- ja terapiapalvelut
 - Perheneuvola
 - Nuorisoasema
 - Erityispalvelut
- Lastensuojelu
 - Sosiaalityö
 - Perhetyö
 - Sosiaalipäivystys

Lasten hyvinvointiryhmä

Tehtävät

- Oppilashuoltohankkeen ohjausryhmä
- Lastensuojelun moniammatillinen asiantuntijaryhmä
- Perhehankkeen ohjausryhmä
- Ehkäisevän lastensuojelun koordinointi
- Yhteisten asioiden valmistelu

Alaryhmät

- Hyvinvointisuunnitelman valmistelutyöryhmä
- Parisuhde- ja perheväkivallan ehkäisytyöryhmä

Työikäisten palvelulinja – palveluja työikäisille ja yhteisiä palveluja kaikille

Palvelulinjalla tarjotaan työikäisille suunnattujen palvelujen lisäksi yhteisinä palveluina kaikille mm:

- Fysioterapiapalveluja ja lääkinnällisen kuntoutuksen palveluja
- Laboratorio- ja röntgenpalveluja
- Ensihoito- ja sairaankuljetuspalveluja
- Lääkäreiden vastaanotto- ja päivystyspalveluja
- Mielensterveys- ja päihdepalveluja
- Vammaispalveluja (mm. asumispalvelut, työtoiminta, laitoshoido, perhehoito, tulkki- ja kuljetuspalvelut)
- Suun terveydenhuoltopalveluja (hammaslääkäri, suuhygienisti ja hammashoitajapalvelut)

Työikäisten palvelut

- Työikäisten terveystarkastukset ja joukkotarkastukset
- Sosiaalipalvelut (neuvonta ja ohjaus)
- Toimeentulotukipalvelut
- Työmarkkinatuki
- Velkaneuvonta
- Työikäisten mielenterveyspalvelut
- Kuntouttava sosiaalityö, esim. kuntouttava työtoiminta
- Työterveyshuolto

Ikäihmisten palvelulinja

Marja-Liisa Vuoristo, palvelulinjajohtaja

Henkilöstö yht. 288

Karviaisen alueella asuu ikäihmisiä yhteensä v. 2007:

- yli 65-vuotiaita noin 5400
 - V 11.5 %, K 17.8 %, NP 19.3 %
- yli 75-vuotiaita " 2700
 - V 4.8 %, K 9.3 %, N-P 8.9 %
- yli 85-vuotiaita " 650
 - V 1.1 %, K 2.3 %, N-P 2.4 %

Kenelle Ikäihmisten palvelut
on tarkoitettu

Palvelujen piiriin kuuluvat yli 65-vuotiaat silloin, kun he tarvitsevat erityisiä vanhusten hoito-, hoiva- ja kuntoutus- sekä tukipalveluja. Keskeinen tavoite on täysipainoisen elämän mahdollistaminen korkeaan ikään asti tukemalla eri tavoin kotona asumista, mutta varmistamalla tarpeenmukainen hoito ja hoiva esimerkiksi palveluasumisen avulla. Oleellista on myös edistää esteetöntä liikkumista yhdyskuntarakentamisen toimijoiden kanssa, samoin yhteistyö eläkeläisten omien järjestöjen ja omaisten kanssa

Tasapainotetut tavoitteet 1

Asiakasvaikuttavuus

hyvä toimintakyky korkeaan ikään asti

vaikuttava ja oikea-aikainen palvelutarjonta

mittareita:

- **kotihoidon kattavuus viitekuntien ka**
- **yli 75-v. laitoshoido 3-5 %**
- **asiakas- ja kuntalaistyytyväisyys**
 - **edellytys: yhteistyö, ylikunnallisuus, asiakkaan valinnan mahdollisuus, itsemääräämisoikeuden kunnioittaminen ja asiakkaan ottaminen päätöksentekoon**

Toimintaprosessit

tuotteistetut palvelut, toimivat palveluketjut

toiminta valtakunnallisen laatusuosituksen mukaista

palveluprosessit kuvattu

mittareita:

- **vuodeosastojen hoitajakson pituus**
- **odotusaika pitkäaikaispaikkoihin**
- **erikoissairaanhoidon käyttö**
 - **edellytys yksilöllinen palvelutarpeen arviointi ja**
 - **yhteistyö sopimuskumppaneihin**

Tasapainotetut tavoitteet 2

Henkilöstö

haaste: henkilöstömäärältään suurin linja,
3-vuorotyö

riittävä, ikäihmisten palveluun
motivoitunut, osaava henkilöstö

toimivat moniammatilliset tiimit

mittareita:

- **henkilöstömäärä/asiakas**
- **täytettyjen vakanssien osuus**
- **henkilöstön vaihtuvuus**
 - **edellytys: keskitetty rekrytointi, prosessin sujuvuus, sijaispankki**

Talous

oikea hoidon porrastus, yhteistyö esh:oon

painopiste toimintakyvyn ylläpitoon,
ennaltaehkäisyyn ja neuvontaan

yhteistyö omaisiin ja kolmanteen sektoriin

mittareita:

- **RAVA-indeksi**
- **kustannukset korkeintaan viitekuntien ka: yksikköhinnat ja palvelun euromäärä/asukas**
 - **edellytys: yhtenäiset kriteerit ja toimintatapa, parhaat käytännöt, päällekkäisyyksien purkaminen, kustannus-tietoisuus, raportointijärjestelmät ja -käytännöt.**

Palvelut

Geriatrikeskus(=avo) 123 h

- **Neuvonta, ohjaus ja hakemukset**
- **Kotihoito (myös tukipalvelut ja hoitotarvikkeet)**
- **Asumispalvelut, ryhmäkodit ja vanhainkoti**

Hoivapalvelut (=laitos) 156 h

- **Vuodeosastot 4 kpl**
 - Nummela,
 - Vihti kirkonkylä,
 - Karkkila
 - Pusula,
- **Tehostettu asumispalvelu**

Karviaisen henkilöstö

- Henkilöstön siirtyminen Karviaiseen vanhoina työntekijöinä
- Siirtymisen ehdot määriteltiin henkilöstösopimuksessa
- Karviaiseen sai siirtyä kaikki kuntien perusturvaorganisaatioissa vakinaisessa virka- tai työsuhteessa olevat henkilöt
- Perustettiin johtavat virat: kuntayhtymän johtajan virkaan oli ulkoinen haku, valinta helmikuussa 2008
- Linjajohtajien ja keskusten päälliköiden virkaan oli sisäinen haku
 - Palvelulinjojen johtajat valittu 26.3.2008
 - Keskuksien päälliköt valittu 22.4.2008 ja 17.6.
- Perustettiin tarvittavat virat johtovirkojen lisäksi 20.5.2008
- Laadittiin suunnitelma käytettävistä nimikkeistä 20.5.2008
- Henkilöstön kuulemiset Karviaisessa tarjotusta tehtävästä on suoritettiin kesällä 2008

Talousarvion perusta

Perusturvakuntayhtymä Karviaisen talousarvio vuodelle 2009 perustuu toiminnallisesti ja taloudellisesti kuntayhtymän perussopimukseen (14 §) ja yhtymähallituksen esitykseen jäsenkunnille vuosisopimukseksi 2009. Yhtymähallituksen jäsenkunnille esittämä vuosisopimus hyväksytään osana talousarviota.

Perussopimuksen mukaan (8 §) yhtymähallituksen tehtävänä on tehdä järjestäjänä vuosisopimusehdotukset, sekä palvelutasosuunnitelmaehdotukset jäsenkunnille ja hyväksyä ne kuntayhtymän puolesta.

Talousarvion ja vuosisopimuksen rakenne

Talousarvio sisältää

- Toiminnalliset tavoitteet
- Ehdotetut toiminnalliset muutokset vuodelle 2009
- Arvion jäsenkuntien osuuksista, peruspääomasta ja peruspääoman korosta
- Tuloslaskelman, Liite 1
- Tuotot ja kulut palvelulinjoittain, Liite 2
- Rahoituslaskelma, Liite 3
- Vuosisopimus, Liite 4

Talousarvion ja vuosisopimuksen rakenne

Vuosisopimus sisältää

- Pääsopimusteksti
- Vuosisopimuksen välilehti; Liite 1
- Karkkilan palvelukuvaus, Liite 2
- Nummi-Pusulan palvelukuvaus, Liite 3
- Vihdin palvelukuvaus, Liite 4
- Henkilöresurssit, Liite 5
- Jäsenkuntalaskelma palvelulinjoittain, tuotteittain, toimipisteittäin, Liite 6

Vuoden 2009 nettomenot ja rahoitusosuudet

Nettomenot palvelulinjoittain 2009

- Lasten ja nuorten palvelulinja 8,6 milj. euroa
- Työikäisten palvelulinja 27,2 milj. euroa
- Ikäihmisten palvelulinja 23,7 milj. euroa
- Hallinto ja talous 1,0 milj. euroa
- Yhteensä 60,5 milj. euroa

Jäsenkuntien rahoitusosuudet 2009

- Karkkila 15,5 milj. euroa
- Nummi-Pusula 10,5 milj. euroa
- Vihti 34,4 milj. euroa
- Yhteensä 60,5 milj. euroa



PERUSTURVAKUNTAYHTYMÄ
Karviainen

Asemantie 30 PL 114
03100 Nummela 03101 Nummela

Puh. 09 4258 2234, +358 40 7733 114
etunimi.sukunimi@karviainen.fi
www.karviainen.fi